



## บันทึกข้อความ

ส่วนราชการ งานยุทธศาสตร์ โรงพยาบาลบ้านฝ้อ อำเภอบ้านฝ้อ จังหวัดอุดรธานี ๔๑๑๖๐

ที่ อค. ๐๐๓๓๓/๒๕๖๕

วันที่ ๑๙ มิถุนายน ๒๕๖๖

เรื่อง รายงานการประชุมคณะกรรมการประสานงานสาธารณสุขระดับอำเภอบ้านฝ้อ ปีงบประมาณ ๒๕๖๖

เรียน ประธาน คปสอ.บ้านฝ้อ

ด้วยงานยุทธศาสตร์ คปสอ.บ้านฝ้อ ขอรายงานผลการประชุมคณะกรรมการประสานงานสาธารณสุขระดับอำเภอบ้านฝ้อ ปีงบประมาณ ๒๕๖๖ ครั้งที่ ๓/๒๕๖๖ ลงวันที่ ๗ มิถุนายน ๒๕๖๖ เพื่อจะได้แจ้งประชาสัมพันธ์ให้ทุกหน่วยงานใน คปสอ.บ้านฝ้อ รับทราบผ่านทางเว็บไซต์ โรงพยาบาลบ้านฝ้อ รายละเอียดตามเอกสารที่แนบมาพร้อมนี้

จึงเรียนมาเพื่อโปรดทราบ

(ว่าที่ร้อยตรีหญิงนุสรรา อุดทามูล)  
นักวิชาการสาธารณสุขปฏิบัติการ

(.....) อนุมัติ

(นายทวิรัชต์ ศรีกุลวงศ์)  
นายแพทย์เชี่ยวชาญ (ด้านเวชกรรมป้องกัน)  
รักษาการในตำแหน่ง ผู้อำนวยการโรงพยาบาลบ้านฝ้อ

รายงานการประชุม

คณะกรรมการการประสานงานสาธารณสุขอำเภอบ้านฝ้อ (คปสอ.บ้านฝ้อ)ครั้งที่ ๓/๒๕๖๖

วันที่ ๗ มิถุนายน ๒๕๖๖ เวลา ๐๙.๓๐ - ๑๒.๐๐ น.

ณ ห้องประชุมร่มโพธิ์เงิน ชั้น ๓ ตึกผู้ป่วยนอกและอุบัติเหตุ โรงพยาบาลบ้านฝ้อ

ผู้มาประชุม

- |                                |                                  |
|--------------------------------|----------------------------------|
| ๑. นายทวีรัชต์ ศรีกุลวงศ์      | ผู้อำนวยการโรงพยาบาลบ้านฝ้อ      |
| ๒. นายจักรพงษ์ ศรีราช          | สาธารณสุขอำเภอบ้านฝ้อ            |
| ๓. ทพญ.สุนันทนา ชัยงาม         | ทันแพทย์ชำนาญการพิเศษ            |
| ๔. นางผ่องพรรณ แมนเมือง        | เภสัชกรชำนาญการพิเศษ             |
| ๕. นางพิมพ์ ปัสนิตย์           | พยาบาลวิชาชีพชำนาญการพิเศษ       |
| ๖. นางสาวฉวีวรรณ ท้าวมะลิ      | นักจัดการงานทั่วไปชำนาญการ       |
| ๗. นางศุภมิตร รินทร์น้อย       | พยาบาลวิชาชีพชำนาญการ            |
| ๘. นางลำไพร มุ่งแสง            | นักเทคนิคการแพทย์ชำนาญการ        |
| ๙. นางสาวอนุชิตา วารีย์        | แพทย์แผนไทยปฏิบัติการ            |
| ๑๐. นางเพชร จรรย์วิชัย         | นักวิชาการสาธารณสุขปฏิบัติการ    |
| ๑๑. นางสาวศุภากร ธัญเดชยศดี    | พยาบาลวิชาชีพชำนาญการ            |
| ๑๒. นางสมปอง พรหมพลจร          | นักวิชาการสาธารณสุขชำนาญการ      |
| ๑๓. นางสาวโสภิตา หมื่นแก้วคราม | นักวิชาการสาธารณสุขชำนาญการ      |
| ๑๔. ว่าที่รต.ยุทธการ ประพากรณ์ | พยาบาลวิชาชีพชำนาญการ            |
| ๑๕. นางพรทิพย์ บุตรด้วง        | นักวิชาการสาธารณสุขชำนาญการ      |
| ๑๖. น.ส.ยุพา พุกหน้า           | นักวิชาการสาธารณสุขชำนาญการ      |
| ๑๗. นายประชิต ประทุมชาติ       | นักวิชาการสาธารณสุขชำนาญการ      |
| ๑๘. นางลักขณา เนตรยัง          | นักวิชาการสาธารณสุขชำนาญการ      |
| ๑๙. พ.จ.อ.นเรศ คำดีบุญ         | นักวิชาการสาธารณสุขชำนาญการ      |
| ๒๐. นายสุรัตน์ กัณหา           | นักวิชาการสาธารณสุขชำนาญการ      |
| ๒๑. นายภูริพัฒน์ บุตรด้วง      | นักวิชาการสาธารณสุขชำนาญการ      |
| ๒๒. นางสาวปริยานุช พรหมนาไร่   | เจ้าพนักงานเวชสถิติชำนาญงาน      |
| ๒๓. นายพัฒน์พงษ์ อินเสมียน     | นักวิชาการสาธารณสุขปฏิบัติการ    |
| ๒๔. นางพิชานันท์ นิยมเหล่า     | เจ้าพนักงานสาธารณสุขอาวุโส       |
| ๒๕. นางวิมลรัตน์ ดีสุข         | เจ้าพนักงานสาธารณสุขอาวุโส       |
| ๒๖. นายเดชา สุวรรณงาม          | นักวิชาการสาธารณสุขชำนาญการ      |
| ๒๗. นางสาวมธุรส อบอุ่น         | นักโภชนาศาสตร์                   |
| ๒๘. นายบุญเพ็ง ตริรัตน์        | นักวิชาการคอมพิวเตอร์ปฏิบัติการ  |
| ๒๙. นางอาทิตย์ยา ทีคำ          | พยาบาลวิชาชีพชำนาญการพิเศษ       |
| ๓๐. นายมังกร ประดิษฐ์ด้วง      | เจ้าพนักงานเวชสถิติชำนาญงาน      |
| ๓๑. นางสิริญา ภูศิริต          | เจ้าพนักงานทันตสาธารณสุขชำนาญงาน |
| ๓๒. นางกุหลาบ สิ่งหวังษ์       | พยาบาลวิชาชีพชำนาญการ            |

๓๓. นางสาวสุภาพร เทวะภูมิ
๓๔. นางสุดารัตน์ ฉัตรธรรมนารถ
๓๕. นางสาวปิยะธิดา นนทะแสง
๓๖. นางสาวขวัญเรือน พาดฤทธิ
๓๗. นายสุพจน์ โคคา
๓๘. นางศิญารัตน์ ขาติวิชัยพัฒน์
๓๙. นายธีระยุทธ แก่นท้าว
๔๐. ว่าที่รต.หญิงนุสรรา อุดทามูล
๔๑. นางสาวอภิญญา นวะศรี

- นักวิชาการสาธารณสุข
- พยาบาลวิชาชีพปฏิบัติการ
- นักวิชาการสาธารณสุข
- นักกายภาพบำบัดปฏิบัติการ
- นักวิชาการสาธารณสุขปฏิบัติการ
- พยาบาลวิชาชีพชำนาญการ
- นักวิชาการสาธารณสุขปฏิบัติการ
- นักวิชาการสาธารณสุขปฏิบัติการ
- เจ้าหน้าที่งานโสตทัศนศึกษาทางการแพทย์

**ผู้ไม่มาประชุมเนื่องจากติดราชการ**

๑. นายวัชรินทร์ อินกลอง
๒. นางชุลีพร แदनสุข
๓. นางจินตนา ศรีสร้างคอม
๔. นางสาวสุกัญญา ศรีผา
๕. นางสุธารส ไชยมงคล
๖. นางสาวพัชรินทร์ แก้วดวงดี
๗. นายสุพรรณ ลิ้ม
๘. นายสมมุย แสงชมภู
๙. นางวิไลลักษณ์ ธงยันต์
๑๐. นายธนศักดิ์ ภัคดีนวน
๑๑. นางณัฐธนิช คำภา
๑๒. นางสาวอุไรภรณ์ พิมพ์ทอง
๑๓. นายอิทธิพล ผลทิพย์
๑๔. นายพิเชษฐ์ พรหมทะเล
๑๕. นายอนันต์ จันทร
๑๖. นายไสว ชัยประโคน
๑๗. นางสุนันท์ นนทขุนทด
๑๘. นายมานิตย์ นิยมเหล่า

- นายแพทย์ชำนาญการพิเศษ (ว.เวชศาสตร์ครอบครัว)
- พยาบาลวิชาชีพชำนาญการ
- พยาบาลวิชาชีพชำนาญการ
- พยาบาลวิชาชีพชำนาญการ
- เจ้าพนักงานการเงินและบัญชีชำนาญงาน
- นักกายภาพบำบัดชำนาญการ
- นักวิชาการสาธารณสุขชำนาญการ
- นักวิชาการสาธารณสุขชำนาญการ
- นักวิชาการสาธารณสุขชำนาญการ
- นักวิชาการสาธารณสุขชำนาญการ
- นักวิชาการสาธารณสุขชำนาญการ
- พยาบาลวิชาชีพชำนาญการ
- นักจัดการงานทั่วไป
- เจ้าพนักงานสาธารณสุขอาวุโส
- นักวิชาการสาธารณสุขชำนาญการ
- นักวิชาการสาธารณสุขชำนาญการ
- เจ้าพนักงานสาธารณสุขอาวุโส
- นักวิชาการสาธารณสุขชำนาญการ

พิธีก่อนการประชุม การสวดมนต์เพื่อถวายเป็นพุทธานุชาและความเป็นสิริมงคล

เริ่มประชุม เวลา ๐๙.๓๐ น.

นายแพทย์วีริชต์ ศรีกุลวงศ์ ประธานคปสอ.บ้านผือ กล่าวเปิดการประชุม และได้ดำเนินการประชุมระเบียบวาระการประชุม ดังนี้

## ระเบียบวาระ

ระเบียบวาระที่ ๑ รับรองรายงานการประชุมครั้งที่ ครั้งที่ ๒/๒๕๖๖ วันที่ ๒๐ มกราคม ๒๕๖๖

ระเบียบวาระที่ ๒ เรื่องจากผู้บริหารแจ้งให้ทราบ

๒.๑ มอบประกาศเกียรติบัตรผู้ที่ผ่านการอบรมหลักสูตรผู้จัดการผู้สูงอายุ กรมอนามัย

๒.๒ การจัดงานเกษียณอายุราชการ สสจ.อุดรธานี ระหว่างวันที่ ๓-๑๑ สิงหาคม ๒๕๖๖

๒.๓ การนิเทศผลการดำเนินงานสาธารณสุข

ประธาน คปสอ.แจ้งสำนักสาธารณสุขจังหวัดอุดรธานีจะออกประเมินผลงานสาธารณสุข คปสอ.บ้านผือ ในวันที่ ๒๓ มิถุนายน ๒๕๖๖ มีมติให้ ดังนี้

- การนำเสนอ ระดับ คปสอ. : ประธาน คปสอ.

- ผลงานนำเสนอ ตัดข้อมูล ณ ๑๕ มิถุนายน ๒๕๖๖

- ผู้รับผิดชอบตัวชี้วัด ระดับ คปสอ. ส่งข้อมูลเพื่อให้งานแผนจัดทำนำเสนอภายในวันที่ ๑๕ มิถุนายน ๒๕๖๖

- การเลี้ยงรับรองคณะนิเทศ คปสอ.จาก สสจ.อุดรธานี ให้ใช้งบประมาณที่มีอยู่หากมีส่วนที่เกินมา จะต้องบริหารจัดการช่วยกันทั้งในส่วนของ รพ.และสสอ.

๒.๔ ประธาน คปสอ.แจ้งให้ทราบเรื่องการระบาดของโรคไข้เลือดออกและโรคโรคติดต่อเชื้อไวรัสโคโรนา (COVID-๑๙) รณรงค์ให้มีการฉีดวัคซีน ปีละ๑ เข็ม เพื่อป้องกันการระบาดของโรค

- ใช้เลือดออกมีการระบาดมากในช่วงหน้าฝน ขอให้แต่ละพื้นที่ดำเนินการป้องกัน

ระเบียบวาระที่ ๓ เรื่องเพื่อพิจารณาดำเนินการ

๓.๑ ค่าบริการทางการแพทย์ที่เบิกจ่ายในลักษณะงบลงทุน ปี ๒๕๖๗

- รพ.สต.แห่งไหนที่มีความจำเป็นจะขอแลกเปลี่ยนงบประมาณขอให้ปรึกษากับ รพ.สต.แห่งอื่นๆ ภายใน CUP ก่อนหากไม่มีแห่งไหนที่มีความจำเป็นที่จะต้องใช้ค่อยให้มาเสนองบประมาณที่จะทำการแลกเปลี่ยนงบประมาณกับ รพ.ติดต่อที่ คุณเพชร จรรย์วิชัย งานประกันสุขภาพ

- งบค่าเสื่อมในส่วน ๗๐% รพ.สต.จะดำเนินการทำรายการมาไม่เกินในวงเงินที่อนุมัติ และในส่วนที่เกินและสมทบเงินบำรุง ขอให้เป็นข้อมูลจากทางโรงพยาบาล

- งบค่าเสื่อม ๒๐% ในปีนี้ทาง รพ.สต.ขออนุญาตดำเนินการของงบประมาณเก็บยอดที่ได้จัดสรร ในส่วนชุดเครื่องมือทันตกรรม ๕๑ รายการ ของรพ.สต.คำด้วง, รพ.สต.ห้วยศิลาผาสุก และรพ.สต.ข้าวสาร ให้อยู่ในแผนงบค่าขอ ๒๐% ระดับจังหวัด

- งบค่าเสื่อม ๑๐% ทั้งโรงพยาบาลและรพ.สต. สามารถขอได้ตามความจำเป็น เหมาะกับการให้บริการผู้ป่วย

๓.๒ การดำเนินงาน ตามตัวชี้วัด ปีงบประมาณ ๒๕๖๖

- การดำเนินงานตามตัวชี้วัด ปีงบประมาณ ๒๕๖๖ ณ ๓๑ มีนาคม ๒๕๖๖ ยังไม่ผ่านเกณฑ์ ๑๗ ตัวชี้วัด ขอให้ผู้รับผิดชอบงานตามตัวชี้วัดเร่งดำเนินการทำผลงานให้ผ่านเกณฑ์ ภายในวันที่ ๓๐ มิถุนายน ๒๕๖๖ นี้

๓.๓ แนวทางการจัดสรรค่าบริการฯเพิ่มเติมสำหรับบริการระดับปฐมภูมิที่มีแพทย์ประจำครอบครัวเป้าหมายในพื้นที่ภูมิภาค (TELEMED)

- ค่าบริการทางการแพทย์เพิ่มเติมสำหรับบริการระดับปฐมภูมิที่มีแพทย์ประจำครอบครัวเป้าหมายในพื้นที่ภูมิภาค หรือค่าบริการTelemedicineมียอดจัดสรร ณ วันที่ ๒๖ พฤษภาคม ๒๕๖๖จำนวน ๑๑๔,๘๕๐.๐๐บาท แต่ยังคงเหลือการโอน ๗๐,๑๕๐ บาท ปัจจุบันมียอดเงินที่โอนมาแล้ว จำนวน๔๔,๖๕๐ บาท

ประธานจึงแจ้งให้ทาง สสอ. ทำข้อมูลการจัดสรรเงินโดยทำการแบ่งให้โรงพยาบาลบ้านฝ้อและ รพ.สต. อย่างละ ๕๐ % เนื่องจากเป็นการดำเนินการให้บริการ Telemedicine ร่วมกัน

รองประธานแจ้ง กรณี รพ.สต. ดำเนินการเอง ขอจัดสรรให้ รพ.สต. ๑๐๐ % ไม่ได้แบ่งให้กับทาง รพ.

#### ๓.๔ หน่วยบริการที่ขึ้นทะเบียนเป็นหน่วยบริการ PCC Primary Care Cluster

- หน่วยบริการที่ขึ้นทะเบียนเป็นหน่วยบริการ PCC Primary Care Cluster คลินิกหมอครอบครัว จะมีเงินสนับสนุนให้หน่วยบริการละ ๒๐๐,๐๐๐ บาท และให้เตรียมเจ้าหน้าที่บุคลากรทางการแพทย์ของโรงพยาบาลไว้ ๒ ทีม เพื่อลงไปช่วยพื้นที่ที่เปิดเป็นหน่วยบริการ PCC

#### ๓.๕ รองประธาน คปสอ.แจ้งให้ทราบ ว่า ตึกอาคารสำนักงานสาธารณสุขมีการแตกร้าว

- อาคารสำนักงานสาธารณสุขมีการแตกร้าวบริเวณฝั่งที่อยู่ใกล้แพลตฟอร์ม เนื่องจากบริเวณนั้นมีคลองน้ำจึงทำให้อาคารทรุดตัวลง

ในที่ประชุม ประธานคปสอ. รับทราบและสั่งการให้ถมดินบริเวณบ่อข้างอาคารสำนักงานสาธารณสุข โดยให้สสอ.บ้านฝ้อ ทำหนังสือแนบไปเพื่อขอให้รับการสนับสนุนงบประมาณ

### ระเบียบวาระที่ ๔ เรื่องแจ้งเพื่อทราบจากกลุ่มงาน

#### ๔.๑ กลุ่มงานพยาบาล -

#### ๔.๒ งานสร้างเสริมและป้องกันโรค -

#### ๔.๓ งานทันตกรรม

- จะดำเนินการติดตามตัวชีวิตของงานทันตกรรมที่ยังไม่ผ่านเกณฑ์มาตรฐานและแจ้งให้ รพ.สต. ที่ตัวชีวิตยังไม่ผ่านเกณฑ์ให้เร่งดำเนินการค้ำข้อมูลเพิ่มเติม

- งบประมาณการติดตั้งเครื่องมือทันตกรรมในรพ.สต.ข้าวสาร, รพ.สต.คำด้วง, รพ.สต.ห้วยศิลาผาสูกให้นำไปขอในงบค่าเสื่อมครุภัณฑ์ทางการแพทย์ (๒๐% ในงบจังหวัด)

- การบริหารจัดการระบบงานทันตกรรม รพ.สต.บ้านเทื่อมให้เจ้าหน้าที่งานทันตกรรม รพ.บ้านฝ้อ ออกไปให้บริการในช่วงบ่ายสัปดาห์ละ ๑ วัน เพื่อรองรับในการให้บริการด้านทันตกรรม ใน รพ.สต.แต่การข้อมูลจากการตรวจ รพ.สต.ต้องค้ำข้อมูลลงในระบบเอง

- งานทันตกรรมแจ้งผู้รับผิดชอบตัวชีวิตในการกำกับ ติดตามผลงานรายไตรมาสทุกๆไตรมาส

- งบประมาณในการติดตั้งยูนิตทำฟันในแห่งที่ยังไม่ได้ดำเนินการติดตั้ง ให้ใช้เงินงบประมาณ CUPที่เหลือจ่ายในปีงบประมาณ ๒๕๖๖ โดยสสอ.บ้านฝ้อ ทำบันทึกข้อความขออนุมัติใช้งบประมาณมาเพื่อขอเสนอใช้งบประมาณ เสนอผ่านงานทันตกรรม

#### ๔.๔ งานเภสัชกรรม -

#### ๔.๕ งานเทคนิคการแพทย์

- แจ้งจากศูนย์วิทยาศาสตร์การแพทย์ อุดรธานี รพ.สต. ที่ยังไม่ได้ส่งแบบรายงานของกรมวิทยาศาสตร์การแพทย์ ตรวจวิเคราะห์ในแห่งที่ยังไม่ได้ส่งให้ดำเนินการคือ รพ.สต.เมืองพาน, รพ.สต.โนนสว่าง, รพ.สต.หนองกาศิม, รพ.สต.บ้านเทื่อม ให้เร่งดำเนินการค้ำข้อมูล ส่งภายในวันที่ ๘ มิถุนายน ๒๕๖๖

#### ๔.๖ งานเวชกรรมฟื้นฟู

- ให้รพ.สต.ทำแบบสำรวจผู้ที่มีความจำเป็นต้องใช้รถเข็นนั่ง (Wheelchair) ในพื้นที่ที่รับผิดชอบแล้วให้นำส่งที่งานกายภาพโรงพยาบาลบ้านฝ้อ ภายใน วันที่ ๑๐ มิถุนายน ๒๕๖๖ เพื่อส่งต่อจังหวัด

- ในการดำเนินการแจ้งขึ้นขอทะเบียนผู้พิการสามารถลงทะเบียนในระบบออนไลน์ได้ที่ งานกายภาพ รพ.บ้านผือ พร้อมทั้งเอกสารในการขอขึ้นทะเบียน

#### ๔.๗ งานแพทย์แผนไทย

- แจ้งผู้รับผิดชอบตัวชี้วัดใน รพ.สต. ให้เร่งดำเนินการคีย์ข้อมูลัญชาทางการแพทย์ลงในระบบเพื่อที่ระบบจะตัดข้อมูล ณ วันที่ ๑๙ มิถุนายน ๒๕๖๖

#### ๔.๘ งานบริหาร

- แจ้งการจัดซื้อจัดจ้างค่าเสื่อม ในส่วนของ รพ.สต.ไม่มีงบเหลือจ่าย ส่วนของ รพ.มีงบเหลือจ่ายทั้งในส่วน ๗๐%, ๒๐%, ๑๐%

#### ๔.๙ งานการเงิน

- แนวทางการส่งใบเสร็จรับเงินให้โรงพยาบาลบ้านผือหลังจากได้รับแจ้งโอนเงินแล้ว ขอความอนุเคราะห์ รพ.สต.ทุกแห่งส่งใบเสร็จที่ งานธุรการ/การเงิน สสอ. ภายใน ๗ วันหลังจากที่ได้รับแจ้งโอนเงิน และงานการเงินของโรงพยาบาลจะดำเนินการไปรับใบเสร็จรับเงินที่ สสอ.

#### ๔.๑๐ งานยุทธศาสตร์

- แจ้งกำกับ ติดตาม แผนงาน/โครงการที่ดำเนินการแล้วให้ผู้รับผิดชอบส่งสรุปแผนงาน/โครงการ ที่งานยุทธศาสตร์ภายในวันที่ ๑๕ มิถุนายน ๒๕๖๖ เพื่อดำเนินการคีย์เข้าในระบบบริหารยุทธศาสตร์

#### ๔.๑๑ งานประกันสุขภาพ

- แจ้งให้ทราบเรื่องการจัดสรรเงินnew e-claim ที่ รพ.สต.ดำเนินการclaim เอง STM Hsub จะออกก่อนตามรอบของ สปสช. แต่เงินยังไม่ได้จัดสรรมา เมื่อเงินโอนมาแล้วทางงานประกันสุขภาพจึงจะดำเนินการจัดสรรเงินให้ทาง รพ.สต.

#### ๔.๑๒ งานเวชระเบียน -

#### ๔.๑๓ งานศูนย์ข้อมูลข่าวสาร-

- รพ.สต.ที่มีความต้องการเปลี่ยนฐานข้อมูลจาก JHCIS มาเป็น Hosxp ให้ปรึกษากันภายใน CUP เพื่อจัดให้มีการอบรมให้ความรู้ด้านการใช้งานของโปรแกรมของข้อมูลและสามารถเชื่อมโยงกันได้ง่ายขึ้นในอนาคต อนุมัติให้ใช้เงินงบประมาณ (เงิน CUP) ได้เลย

#### ๔.๑๔ งานอนามัยสิ่งแวดล้อม-

#### ๔.๑๕ งานยาเสพติด

- แจ้งอยู่ในระหว่างดำเนินการจัดตั้งค่ายยาเสพติดภายในอำเภอบ้านผือ  
- การดำเนินงานตามตัวชี้วัดของงานยาเสพติดได้ผ่านเกณฑ์มาตรฐานทุกตัวชี้วัด  
- วันที่ ๒๖ มิถุนายน ๒๕๖๖ วันยาเสพติดโลก สถานที่จัดงานคือ โรงเรียนเตรียมอุดมศึกษาพัฒนาการ อุดรธานี

#### ๔.๑๖ งาน To Be Number one

- ตัวชี้วัดผ่านตามเกณฑ์มาตรฐานทุกตัวชี้วัด  
ระเบียบวาระที่ ๕ เรื่องจากศูนย์สุขภาพชุมชนโรงพยาบาลบ้านผือ -

ระเบียบวาระที่ ๖ เรื่องจากผู้อำนวยการโรงพยาบาลส่งเสริมสุขภาพตำบล

๑. เรื่องแจ้งจาก รพ.สต.โนนทอง

- แจ้งให้ทราบ รพ.สต.โนนทอง ได้จ้างนักวิชาการสาธารณสุข(พศ.) จำนวน ๑ ตำแหน่งทดแทนตำแหน่งที่ขาด เงินเดือนค่าจ้าง ๑๘,๐๐๐ บาท โดยใช้เงินงบประมาณการจ้างเงินCUP เริ่มจ้างตั้งแต่วันที่ ๑๐ เมษายน ๒๕๖๖ เป็นต้นมา

ระเบียบวาระที่ ๗ เรื่องอื่นๆ

๗.๑ งบประมาณในการจ้างแพทย์แผนไทย เพื่อเปิดหน่วยบริการแพทย์แผนไทยใน สสอ.บ้านฝื่อ

- งบประมาณในการจ้างแพทย์แผนไทย เพื่อเปิดหน่วยบริการแพทย์แผนไทยใน สสอ.บ้านฝื่อ โดยใช้เงินงบประมาณของ CUP เพื่อดำเนินการจ้างแพทย์แผนไทย ปีงบประมาณ ๒๕๖๖

๗.๒ แนวทางการเบิกจ่ายเงินตามแผนงาน/โครงการ

- ประธานมอบหมายให้ งานการเงิน โรงพยาบาลบ้านฝื่อ จัดทำแนวทางการเบิกจ่ายเงินตามแผนงาน/โครงการ กำหนดระยะเวลาที่ชัดเจนในการส่งเอกสาร การตรวจเอกสาร การแก้ไขเอกสาร (ถ้ามี) การนำส่งเอกสารที่แก้ไขแล้ว การตรวจสอบเอกสารที่แก้ไขแล้ว และการตั้งเบิกคืนเงินให้ทางผู้รับผิดชอบแผนงาน/โครงการ โดยแยกเป็นกรณีเงินยืม และ กรณีสำรองจ่าย แต่ละขั้นตอนควรมีระยะเวลากำกับ และการส่งเอกสารตั้งเบิก แต่ละครึ่งควรมีการลงรับเอกสารเพื่อเข้าระบบการตรวจสอบ เพื่อให้สามารถติดตามได้



(ว่าที่ร้อยตรีหญิงนุสรรา อุดทามูล)  
นักวิชาการสาธารณสุขปฏิบัติการ  
ผู้บันทึกรายงานการประชุม



(นางสาวโสภิตา หมั่นแก้วคราม)  
นักวิชาการสาธารณสุขชำนาญการ  
ผู้ตรวจรายงานการประชุม

การประชุมคณะกรรมการประสานงานสาธารณสุขอำเภอบ้านฝ้อ (คปส.บ้านฝ้อ) ครั้งที่ ๓/๒๕๖๖

วันที่ ๗ เดือน มิถุนายน พ.ศ. ๒๕๖๖ เวลา ๐๙.๐๐ น. - ๑๒.๐๐ น.

ณ ห้องประชุมร่มโพธิ์เงิน ชั้น ๓ ตึกผู้ป่วยนอกและอุบัติเหตุ โรงพยาบาลบ้านฝ้อ

ลำดับที่	ชื่อ-สกุล	ตำแหน่ง	สถานที่ปฏิบัติงาน	ลายมือชื่อ	หมายเหตุ
๑	นพ.ทวีรัชต์ ศรีกุลวงศ์	ผู้อำนวยการโรงพยาบาลบ้านฝ้อ	โรงพยาบาลบ้านฝ้อ		
๒	นายจักรพงษ์ ศรีราช	สาธารณสุขอำเภอบ้านฝ้อ	สสอ.บ้านฝ้อ		
๓	นายวัชรินทร์ อินกลอง	นายแพทย์ชำนาญการพิเศษ วว.เวชศาสตร์ครอบครัว	โรงพยาบาลบ้านฝ้อ		
๔	ทพญ.สุนันทา ชัยงาม	ทันตแพทย์ชำนาญการพิเศษ	โรงพยาบาลบ้านฝ้อ		
๕	นางผ่องพรรณ แมนเมือง	เภสัชกรชำนาญการพิเศษ	โรงพยาบาลบ้านฝ้อ		
๖	นางพิมพ์ล ปัสนิตย์	พยาบาลวิชาชีพชำนาญการพิเศษ	โรงพยาบาลบ้านฝ้อ		
๗	นางฉวีวรรณ ท้าวมะลิ	นักจัดการงานทั่วไปชำนาญการ	โรงพยาบาลบ้านฝ้อ		
๘	นางชุลีพร แดนสุข	พยาบาลวิชาชีพชำนาญการ	โรงพยาบาลบ้านฝ้อ	-	
๙	นางจินตนา ศรีสร้างคอม	พยาบาลวิชาชีพชำนาญการ	โรงพยาบาลบ้านฝ้อ	-	
๑๐	นางศุภมิตร รินทร์น้อย	พยาบาลวิชาชีพชำนาญการ	โรงพยาบาลบ้านฝ้อ		
๑๑	นางอาทิตยา ทีคำ	พยาบาลวิชาชีพชำนาญการ	โรงพยาบาลบ้านฝ้อ		
๑๒	น.ส.สุกัญญา ศรีผา	พยาบาลวิชาชีพชำนาญการ	โรงพยาบาลบ้านฝ้อ	-	
๑๓	น.ส.ลำไพ มุ่งแสง	นักเทคนิคการแพทย์ชำนาญการ	โรงพยาบาลบ้านฝ้อ		
๑๔	นางสุธารส ไชยมงคล	เจ้าพนักงานการเงินและบัญชีชำนาญงาน	โรงพยาบาลบ้านฝ้อ	-	
๑๕	นายมังกร ประดิษฐ์ด้วง	เจ้าพนักงานเวชสถิติชำนาญงาน	โรงพยาบาลบ้านฝ้อ		
๑๖	น.ส.อุไรภรณ์ พิมพ์ทอง	พยาบาลวิชาชีพชำนาญการ	โรงพยาบาลบ้านฝ้อ	-	
๑๗	นายอิทธิพล ผลทิพย์	นักจัดการงานทั่วไป	โรงพยาบาลบ้านฝ้อ	-	
๑๘	น.ส.นันทพร บุญธรรม	พยาบาลวิชาชีพชำนาญการ	โรงพยาบาลบ้านฝ้อ	-	
๑๙	น.ส.อนุธิดา วารีย์	แพทย์แผนไทยปฏิบัติการ	โรงพยาบาลบ้านฝ้อ		
๒๐	น.ส.พัชรินทร์ แก้วดวงดี	นักกายภาพบำบัดชำนาญการ	โรงพยาบาลบ้านฝ้อ	-	
๒๑	นางเพชร จรรย์วิชัย	นักวิชาการสาธารณสุขปฏิบัติการ	โรงพยาบาลบ้านฝ้อ		
๒๒	น.ส.ศุภากร ธัญเดชยศดี	พยาบาลวิชาชีพชำนาญการ	โรงพยาบาลบ้านฝ้อ		
๒๓	น.ส.ปรียานุช พรมนาไร่	เจ้าพนักงานเวชสถิติชำนาญงาน	โรงพยาบาลบ้านฝ้อ		
๒๔	นางศิณรัตน์ ชาติวิชัยพัฒน์	พยาบาลวิชาชีพชำนาญการ	โรงพยาบาลบ้านฝ้อ		
๒๕	นางสมปอง พรหมพลจร	นักวิชาการสาธารณสุขชำนาญการ	สสอ.บ้านฝ้อ		
๒๖	น.ส.โสภิตา หมั่นแก้วคราม	นักวิชาการสาธารณสุขชำนาญการ	สสอ.บ้านฝ้อ		
๒๗	ว่าที่รต.ยุทธการ ประพากรณ์	พยาบาลวิชาชีพชำนาญการ	สสอ.บ้านฝ้อ		
๒๘	นายพิเชษฐ์ พรหมทะสาร	เจ้าพนักงานสาธารณสุขชำนาญงาน	รพ.สต.บ้านธาตุ		
๒๙	นางพรทิพย์ บุตรด้วง	นักวิชาการสาธารณสุขชำนาญการ	รพ.สต.บ้านดงหวาย		
๓๐	นายสุพรรณ ลิ้ม	นักวิชาการสาธารณสุขชำนาญการ	รพ.สต.บ้านโนนสะอาด	-	อ.ดร.ดร
๓๑	นางพิชานันท์ นิยมเหล่า	เจ้าพนักงานสาธารณสุขอาวุโส	รพ.สต.บ้านเทิ้ม		
๓๒	น.ส.ยุพา พุกหน้า	นักวิชาการสาธารณสุขชำนาญการ	รพ.สต.บ้านคำบง		
๓๓	นายประชิต ประทุมชาติ	นักวิชาการสาธารณสุขชำนาญการ	รพ.สต.บ้านโนนทอง		
๓๔	นางวิมลรัตน์ ดีสุข	เจ้าพนักงานสาธารณสุขอาวุโส	รพ.สต.บ้านนาเตย		
๓๕	นายเดชา สุวรรณงาม	นักวิชาการสาธารณสุขชำนาญการ	รพ.สต.บ้านข้าวสาร		
๓๖	นายสมยุ แสงชมพู	นักวิชาการสาธารณสุขชำนาญการ	รพ.สต.บ้านโนนสว่าง	-	อ.ดร.ดร
๓๗	นางวิไลลักษณ์ ธงยันต์	นักวิชาการสาธารณสุขชำนาญการ	รพ.สต.บ้านม่วง	-	



การประชุมคณะกรรมการประสานงานสาธารณสุขอำเภอบ้านผือ (คปสอ.บ้านผือ) ครั้งที่ ๓/๒๕๖๖

วันที่ ๗ เดือน มิถุนายน พ.ศ. ๒๕๖๖ เวลา ๐๙.๐๐ น. - ๑๒.๐๐ น.

ณ ห้องประชุมร่วมโพธิ์เงิน ชั้น ๓ ตึกผู้ป่วยนอกและอุบัติเหตุ โรงพยาบาลบ้านผือ

ลำดับที่	ชื่อ-สกุล	ตำแหน่ง	สถานที่ปฏิบัติงาน	ลายมือชื่อ	หมายเหตุ
๓๘	นางลักขณา เนตรยัง	นักวิชาการสาธารณสุขชำนาญการ	รพ.สต.บ้านกลางใหญ่		
๓๙	พ.จ.อ.นเรศ คำดีบุญ	นักวิชาการสาธารณสุขชำนาญการ	รพ.สต.บ้านหนองกาถิม		
๔๐	นายชนศักดิ์ ภัคดีนวน	นักวิชาการสาธารณสุขชำนาญการ	รพ.สต.เมืองพาน		
๔๑	นายสุรพันธ์ บุตรด้วง	นักวิชาการสาธารณสุขชำนาญการ	รพ.สต.บ้านห้วยศิลา		
๔๒	นายสุรัตน์ กัณหา	นักวิชาการสาธารณสุขชำนาญการ	รพ.สต.คำด้วง		
๔๓	นางณัฐณิชา คำภา	นักวิชาการสาธารณสุขชำนาญการ	รพ.สต.บ้านค้อ	-	
๔๔	นายมานิตย์ นิยมเหล่า	นักวิชาการสาธารณสุขชำนาญการ	รพ.สต.บ้านหนองหัวคู	-	
๔๕	นายอนันต์ จันทร์	นักวิชาการสาธารณสุขชำนาญการ	รพ.สต.บ้านสระคุ	-	
๔๖	นายไสว ชัยประโคน	นักวิชาการสาธารณสุขชำนาญการ	รพ.สต.บ้านหนองแวง	-	
๔๗	นางสุนันท์ นนทขุนทด	เจ้าพนักงานสาธารณสุขชำนาญงาน	รพ.สต.นาล้อม		11/4 40/4 5/4
๔๘	ว่าที่รต.หญิงนุสรา อุดทามูล	นักวิชาการสาธารณสุขปฏิบัติการ	โรงพยาบาลบ้านผือ		
๔๙	น.ส.อภิญา นวะศรี	เจ้าหน้าที่สถานศึกษาทางการแพทย์	โรงพยาบาลบ้านผือ		
๕๐	นางวิวิธนา สุทธิ	กพ.ทันตสาธารณสุขชำนาญการ	รพ.สต.หนองหวูด		11/4 40/4 5/4
๕๑	นางวิภาดา สุขโพธิ์	กพ.ทันตสาธารณสุขชำนาญการ	รพ.สต.กลางใหญ่		
๕๒	นางพนิตา อิ่มพันธ์	นักวิชาการสาธารณสุขปฏิบัติการ	รพ.สต.บ้านค้อ		
๕๓	นางสาวสุกัญญา เกตุศรี	นักวิชาการสาธารณสุข	รพ.บ้านผือ		
๕๔	นางสาวพิมพ์ อิ่มพันธ์	พว. ปฎิบัติการ	รพ.บ้านผือ		
๕๕	นางสาวอรรษา อิ่มพันธ์	นักวิชาการสาธารณสุข	รพ.บ้านผือ		29/5/66
๕๖	น.ส. นิชิตา นนทขุนทด	นักวิชาการสาธารณสุข	รพ.บ้านผือ		
๕๗	น.ส. นิชิตา นนทขุนทด	นักวิชาการสาธารณสุข	รพ.บ้านผือ		
๕๘	นางสาวอรรษา อิ่มพันธ์	นักวิชาการสาธารณสุข	รพ.บ้านผือ		
๕๙	นางสาวอรรษา อิ่มพันธ์	นักวิชาการสาธารณสุข	รพ.บ้านผือ		
๖๐					
๖๑					
๖๒					
๖๓					
๖๔					
๖๕					
๖๖					
๖๗					
๖๘					
๖๙					



## บันทึกข้อความ

ส่วนราชการ งานยุทธศาสตร์ โรงพยาบาลบ้านฝ้อ อำเภอบ้านฝ้อ จังหวัดอุดรธานี ๔๑๑๖๐

ที่ อต. ๐๐๓๓/๑๑๕๐

วันที่ ๓๐ พฤษภาคม ๒๕๖๖

เรื่อง ขอเชิญประชุม คปสอ.

เรียน สาธารณสุขอำเภอบ้านฝ้อ/ผอ.รพ.สต.ทุกแห่ง/หัวหน้าศูนย์สุขภาพชุมชน รพ.บ้านฝ้อ/คณะกรรมการ คปสอ. และผู้รับผิดชอบตัวชี้วัดระดับ คปสอ.

ด้วย งานยุทธศาสตร์ จะดำเนินการจัดประชุมคณะกรรมการประสานงานสาธารณสุขระดับ อำเภอบ้านฝ้อ (คปสอ.บ้านฝ้อ) ครั้งที่ ๓ ปีงบประมาณ ๒๕๖๖ นั้น

ในการนี้ จึงใคร่ขอเชิญท่าน เข้าร่วมประชุมดังกล่าว ในวันพุธ ที่ ๗ มิถุนายน ๒๕๖๖ เวลา ๐๙.๓๐ - ๑๒.๐๐ น. ณ ห้องประชุมร่วมโพธิ์เงิน ชั้น ๓ ตึกผู้ป่วยนอกและอุบัติเหตุ โรงพยาบาลบ้านฝ้อ โดยพร้อมเพรียงกัน

จึงเรียนมาเพื่อโปรดทราบและดำเนินการต่อไป

ขอแสดงความนับถือ

(นายทวีรัชต์ ศรีกุลวงศ์)

ประธาน คปสอ.บ้านฝ้อ



ที่ อด ๐๐๓๓.๐๐๒/๓๗๗๘

สำนักงานสาธารณสุขจังหวัดอุดรธานี  
๔ ถนนอธิบดี อุดรธานี ๔๑๐๐๐

ไปรษณีย์ พฤษภาคม ๒๕๖๖

เรื่อง แผนการออกประเมินผลงานสาธารณสุขของ คปสอ.จังหวัดอุดรธานี ปีงบประมาณ ๒๕๖๖

เรียน ผู้อำนวยการโรงพยาบาลศูนย์อุดรธานี/ผู้อำนวยการโรงพยาบาลกุมภวาปี/  
ผู้อำนวยการโรงพยาบาลชุมชนทุกแห่ง / สาธารณสุขอำเภอทุกแห่ง

สิ่งที่ส่งมาด้วย ๑. แผนการออกประเมินผลงานสาธารณสุข ฯ จำนวน ๑ ชุด  
๒. ตัวชี้วัด และรายละเอียดตัวชี้วัด ฯ จำนวน ๑ ชุด

ด้วย สำนักงานสาธารณสุขจังหวัดอุดรธานี ได้กำหนดการประเมินผล การดำเนินงาน  
สาธารณสุข คปสอ. จังหวัดอุดรธานี ปีงบประมาณ ๒๕๖๖ โดยมีวัตถุประสงค์เพื่อทำหน้าที่ติดตาม ควบคุม  
กำกับ ประเมินผล และให้การสนับสนุนการดำเนินงานสาธารณสุขในระดับพื้นที่

ในการนี้ จึงขอแจ้งแผนการออกประเมินผลงานสาธารณสุขของ คปสอ.จังหวัดอุดรธานี  
ปีงบประมาณ ๒๕๖๖ ตัวชี้วัด และรายละเอียดตัวชี้วัดการประเมิน ฯ รายละเอียดตามเอกสารสิ่งที่ส่งมาด้วย  
จึงเรียนมาเพื่อพิจารณา และดำเนินการในส่วนที่เกี่ยวข้องต่อไป

ขอแสดงความนับถือ

(นายอุเทน ทาแก้ว)

นักวิชาการสาธารณสุขเชี่ยวชาญ(ด้านส่งเสริมพัฒนา)  
ปฏิบัติราชการแทนนายแพทย์สาธารณสุขจังหวัดอุดรธานี

กลุ่มพัฒนายุทธศาสตร์สาธารณสุข

โทร. ๐ ๔๒๒๒ ๒๓๕๖ ต่อ ๑๓๖, ๐ ๔๒๒๓ ๐๕๓๖

โทรสาร ๐ ๔๒๒๓ ๐๕๓๖

แผนประเมินผลการดำเนินงานสาธารณสุข คปสอ. อุดรธานี ปีงบประมาณ ๒๕๖๖  
(ข้อมูล ณ ๒๙ พ.ค.๖๖ เวลา ๐๙.๓๐ น.)

วันที่	ทีม ๑ นพ.ทวิรัชต์ ศรีกุลวงศ์	ทีม ๒ นพ.ธงภักดิ์ มีเพียร	ทีม ๓ นายอุเทน หาแก้ว	ทีม ๔ ทพ.สันติ ศรีนิล
พุธ ๒๑ มิ.ย.๖๖	สร้างคอม/เพ็ญ	-	-	-
พฤหัสบดี ๒๒ มิ.ย.๖๖	-	วังสามหมอ/ศรีธาตุ	-	-
ศุกร์ ๒๓ มิ.ย.๖๖	-	-	ไชยวาน/คูแก้ว	บ้านฝ่อ/กุดจับ
จันทร์ ๒๖ มิ.ย.๖๖	-	โนนสะอาด/หนองแสง	บ้านดุง/ทุ่งฝน	-
อังคาร ๒๗ มิ.ย.๖๖	หนองวัวซอ/เมือง	-	หนองหาน/พิบูลย์รักษ์	-
พุธ ๒๘ มิ.ย.๖๖	-	กุมภวาปี/ประจักษ์ฯ	-	นาูง/น้ำโสม

กำหนดการในวันนี้ออกประเมินผลงาน

๐๙:๐๐ น. คณะกรรมการนิเทศงาน คปสอ. ของ สสจ.อุดรธานี (จำนวน ๑๕ - ๒๐ คน) เดินทางถึงห้องประชุม รพศ./รพช.  
๐๙:๐๐ - ๑๐:๐๐ น. คปสอ. และรพ.สต. ๑ แห่ง นำเสนอ

๑. ข้อมูลทั่วไป

๒. ผลการดำเนินงาน คปสอ. มีประเด็นตามนโยบายสำคัญ นำเสนอรอบ ๙ เดือน ดังนี้

๑. งานอนามัยแม่และเด็ก/งานปฐมวัย
๒. ความครอบคลุมการได้รับวัคซีนของเด็กอายุ ๐-๕ ปี และวัคซีนป้องกัน COVID-19
๓. กัญชาทางการแพทย์และสมุนไพรเพื่อเศรษฐกิจ
๔. DHF
๕. ดิจิทัลทางการแพทย์ DID /Telemedicine/USDS
๖. เบาหวาน ความดันโลหิตสูง
๗. ยาเสพติด
๘. RTI
๙. งานแก้ปัญหาสาธารณสุขที่สำคัญของพื้นที่
๑๐. ผลงานเด่น/best practice ของพื้นที่

๓. ปัญหาอุปสรรคในการดำเนินงาน

๑๐:๐๐ - ๑๒:๐๐ น. กลุ่มงานประเมินตามตัวชี้วัด / ดูหลักฐานเชิงประจักษ์

๑๓.๓๐ น. คณะกรรมการนิเทศงาน คปสอ. ของ สสจ.อุดรธานี (จำนวน ๑๕ - ๒๐ คน) เดินทางถึงห้องประชุม รพช./รพช.  
๑๓.๓๐ - ๑๔.๓๐ น. คปสอ. และรพ.สต. ๑ แห่ง นำเสนอ

๑. ข้อมูลทั่วไป

๒. ผลการดำเนินงาน คปสอ. มีประเด็นตามนโยบายสำคัญ ( นำเสนอรอบ ๙ เดือน ) ดังนี้

๑. งานอนามัยแม่และเด็ก/งานปฐมวัย
๒. ความครอบคลุมการได้รับวัคซีนของเด็กอายุ ๐-๕ ปี และวัคซีนป้องกัน COVID-๑๙
๓. กัญชาทางการแพทย์และสมุนไพรเพื่อเศรษฐกิจ
๔. DHF
๕. ดิจิทัลทางการแพทย์ DID /Telemedicine/USDS
๖. เบาหวาน ความดันโลหิตสูง
๗. ยาเสพติด
๘. RTI
๙. งานแก้ปัญหาสาธารณสุขที่สำคัญของพื้นที่
๑๐. ผลงานเด่น/best practice ของพื้นที่

๓. ปัญหาอุปสรรคในการดำเนินงาน

๑๔.๓๐ - ๑๖.๓๐ น. กลุ่มงานประเมินตามตัวชี้วัด / ดูหลักฐานเชิงประจักษ์

แนวทางการประเมินผล การดำเนินงานสาธารณสุข คปสอ. จังหวัดอุดรธานี ปีงบประมาณ ๒๕๖๖

๑. กลุ่มงานส่งคะแนนประเมินผลงานให้กลุ่มงานพัฒนาศาสตร์สาธารณสุข  
ภายในวันที่ ๑๐ กรกฎาคม ๒๕๖๖
๒. ประชุมสรุปคะแนน ๑๔ กรกฎาคม ๒๕๖๖
๓. สสจ.แจ้งคะแนนประเมิน ให้ คปสอ.อุดรธานี ภายใน วันที่ ๑๗ กรกฎาคม ๒๕๖๖
๔. คปสอ.อุดรธานีคะแนน ภายใน วันที่ ๑๙ กรกฎาคม ๒๕๖๖
๕. สรุปคะแนนประเมิน คปสอ. ภายใน วันที่ ๒๑ กรกฎาคม ๒๕๖๖
๖. แจ้งคะแนนประเมิน คปสอ. ในที่ประชุม กวป. วันที่ ๒๗ กรกฎาคม ๒๕๖๖
๗. มอบโล่รางวัล คปสอ.ดีเด่น งานประชุมวิชาการสสจ.อุดรธานี วันที่ ๔ สิงหาคม ๒๕๖๖

หมายเหตุ ข้อมูลผลงานนำเสนอ ณ วันที่ ๑๐ มิถุนายน ๒๕๖๖

ข้อมูลผลงานประเมิน ณ วันที่ ๓๐ มิถุนายน ๒๕๖๖

(ร่าง)รายละเอียดการจัดสรรงบประมาณ ปีงบประมาณ 2567 คปสอ.บ้านผือ  
 แยกรายสถานบริการ อำเภอบ้านผือ จังหวัดอุดรธานี

ลำดับ	รหัส สถาน บริการ	สถานบริการ	ระดับหน่วยบริการ 70%			สมทบเงินบำรุง	ระดับจังหวัด 20%		ระดับเขต 10%	รวม
			6,800,579.93				1,943,022.84		971,511.42	9,715,114.19
			รวม	ครุภัณฑ์	สิ่งก่อสร้าง		ระดับหน่วยบริการ	ระดับจังหวัด	รวม	รวม
1	11023	รพ.บ้านผือ	3,400,200.00				971,511.00	971,511.42	5,343,222.42	
2	04605	รพ.สต.บ้านธาตุ	170,000.00			24,287.00	24,287.00		194,287.00	
3	04606	รพ.สต.ดงหวาย	170,000.00			24,287.00	24,287.00		194,287.00	
4	04607	รพ.สต.โนนสะอาด	170,000.00			24,287.00	24,287.00		194,287.00	
5	04608	รพ.สต.บ้านเทื่อม	170,000.00			24,287.00	24,287.00		194,287.00	
6	04609	รพ.สต.คำบง	170,000.00			24,287.00	24,287.00		194,287.00	
7	04610	รพ.สต.โนนทอง	170,000.00			24,287.00	24,287.00		194,287.00	
8	04611	รพ.สต.นาเตย	170,000.00			24,287.00	24,287.00		194,287.00	
9	04612	รพ.สต.ข้าวสาร	170,000.00			24,287.00	24,287.00		194,287.00	
10	04613	รพ.สต.โนนสว่าง	170,000.00			24,287.00	24,287.00		194,287.00	
11	04614	รพ.สต.บ้านม่วง	170,000.00			24,287.00	24,287.00		194,287.00	
12	04615	รพ.สต.กลางใหญ่	170,000.00			24,287.00	24,287.00		194,287.00	
13	04616	รพ.สต.เมืองพาน	170,000.00			24,287.00	24,287.00		194,287.00	
14	04617	รพ.สต.หนองกาสิม	170,000.00			24,287.00	24,287.00		194,287.00	
15	04618	รพ.สต.คำด้าง	170,000.00			24,287.00	24,287.00		194,287.00	
16	04619	รพ.สต.ห้วยศิลา	170,000.00			24,287.00	24,287.00		194,287.00	
17	04620	รพ.สต.หนองหัวคู	170,000.00			24,287.00	24,287.00		194,287.00	
18	04621	รพ.สต.บ้านค้อ	170,000.00			24,287.00	24,287.00		194,287.00	
19	14245	รพ.สต.สระคุ	170,379.93			24,287.00	24,287.00		194,666.93	
20	14298	รพ.สต.หนองแวง	170,000.00			24,287.00	24,287.00		194,287.00	
21	14848	รพ.สต.นาล้อม	170,000.00			24,287.00	24,287.00		194,287.00	
		รพ.	3,400,200.00			0.00	971,511.00	971,511.42	5,343,222.42	
		รพ.สต.	3,400,379.93			485,740.00	485,740.00	0.00	3,886,119.93	
		รวม	6,800,579.93					971,511.42	9,229,342.35	

บัญชีสำเนียงการปฏิบัติงาน สำนักงานสาธารณสุขจังหวัดอุดรธานี ปีงบประมาณ ๒๕๖๖  
 แผนงานระหว่าง นานนท์สาธารณสุขจังหวัดอุดรธานี กับผู้บริหารระดับอำเภอ  
 ณ วันที่ ๕ เมษายน ๒๕๖๖

ยุทธศาสตร์	ลำดับ	ประเด็นสำคัญ	จำนวนตัวชี้วัด	เป้าหมาย	เป้าหมายแยกตามประเด็น	ลำดับ	ชื่อตัวชี้วัด	เกณฑ์เป้าหมาย	ผลงาน ณ ๓๐ มีนาคม ๒๕๖๖	ร้อยละ	ที่มาข้อมูล	ผู้รับผิดชอบ รท.	ผู้รับผิดชอบ สสจ.	กลุ่มงาน สนง. ที่รับผิดชอบหลัก				
PP&P excellence	๑	คุณภาพแม่และเด็ก	๒	๒	๑	๑	๑. อัตราส่วนการหาอาหารทดแทนไม่เกิน ๑๗ ส่วนและการเกิดโรค	ไม่เกิน ๑๗ ส่วนการเกิดโรค	๐.๖๐	๐	๐	คุณสุญญา ศรีมา	สำนักสุขภาพการ ป้องกันโรค	กลุ่มงานส่งเสริมสุขภาพ				
					๑	๒	๒. การทดสอบค่าทางเคมีในปัสสาวะ	ไม่เกินร้อยละ ๗	๑๖.๖๖	๑๖.๖๖	๑๖.๖๖	๑๖.๖๖	๑๖.๖๖	๑๖.๖๖	๑๖.๖๖	๑๖.๖๖	๑๖.๖๖	๑๖.๖๖
	๒	ศูนย์พัฒนาเด็กเล็ก	๓	๓	๑	๓	๑. เด็ก ๐-๕ ปี ทั้งหมด สามารถเรียนรู้ได้ทั้งหมด มีพัฒนาการครบ	ร้อยละ ๑๐	มีพัฒนาการครบ ๖ ด้าน ๒,๕๕๖ ราย (เด็ก ๐-๕ ปี ทั้งหมด ๒,๕๕๖ ราย)	๑๐๐	๑๐๐	HDC	คุณเจียมทอง วิภา	สำนักสุขภาพการ ป้องกันโรค	กลุ่มงานส่งเสริมสุขภาพ			
					๑	๔	๒. เด็ก ๐-๕ ปี จุดนี้ ส่งเสริม	ร้อยละ ๖๖	จุดนี้ ส่งเสริม ๒,๕๕๖ ราย (เด็ก ๐-๕ ปี ทั้งหมด ๒,๕๕๖ ราย)	๑๐๐	๑๐๐	๑๐๐	๑๐๐	HDC	คุณเจียมทอง วิภา	สำนักสุขภาพการ ป้องกันโรค	กลุ่มงานส่งเสริมสุขภาพ	
					๑	๕	๓. ศูนย์พัฒนาเด็กเล็กต้นแบบลดการ กินนมแม่ได้ จนถึง ๑๒ เดือน มีนมแม่ที่ถูกต้องแล้ว	ร้อยละ ๑๐	ศูนย์พัฒนาเด็กเล็ก จำนวน ๒๕ ศูนย์	๑๐๐	๑๐๐	๑๐๐	๑๐๐	๑๐๐	๑๐๐	๑๐๐	๑๐๐	๑๐๐
					๑	๖	๔. ผู้สูงอายุที่มีความเสี่ยงที่จะล้มคว่ำ คุกเข่า เดินไม่ได้ สูญเสีย ๑๒ เดือน มีกิจกรรมที่ส่งเสริมแล้ว	ร้อยละ ๑๔	๕๕๖ ราย	๑๐๐	๑๐๐	๑๐๐	๑๐๐	๑๐๐	๑๐๐	๑๐๐	๑๐๐	๑๐๐
					๑	๗	๕. ผู้สูงอายุที่มีแผนส่งเสริมสุขภาพ (Care Plan)	ร้อยละ ๕๐	๕๕๖ ราย	๑๐๐	๑๐๐	๑๐๐	๑๐๐	๑๐๐	๑๐๐	๑๐๐	๑๐๐	๑๐๐
	๓	คุณภาพการดูแลสุขภาพ	๒	๔	๑	๖	๖. ผู้สูงอายุที่มีภาวะซึมเศร้าได้รับการดูแลตาม Care Plan	ร้อยละ ๑๔	๕๕๖ ราย	๑๐๐	๑๐๐	LTC (๑๐)	คุณวิจิตรา วัฒนแสง	สำนักสุขภาพการ ป้องกันโรค	กลุ่มงานส่งเสริมสุขภาพ			
					๑	๗	๗. ผู้สูงอายุที่มีแผนส่งเสริมสุขภาพ (Wellness Plan)	ร้อยละ ๕๐	๕๕๖ ราย	๑๐๐	๑๐๐	๑๐๐	๑๐๐	๑๐๐	๑๐๐	๑๐๐	๑๐๐	
					๑	๘	๘. ผู้สูงอายุที่มีความเสี่ยงภาวะสมองเสื่อม (Dementia)	ร้อยละ ๑๔	๕๕๖ ราย	๑๐๐	๑๐๐	๑๐๐	๑๐๐	๑๐๐	๑๐๐	๑๐๐	๑๐๐	
					๑	๙	๙. ผู้สูงอายุที่มีความเสี่ยงภาวะสมองเสื่อม (Dementia) ได้รับการดูแลรักษาในคลินิกผู้สูงอายุ	ร้อยละ ๑๐	๓ ราย	๑๐๐	๑๐๐	๑๐๐	๑๐๐	๑๐๐	๑๐๐	๑๐๐	๑๐๐	
					๑	๑๐	๑๐. ผู้สูงอายุที่ได้รับการคัดกรองภาวะสมองเสื่อม (Fail)	ร้อยละ ๑๔	๕๕๖ ราย	๑๐๐	๑๐๐	๑๐๐	๑๐๐	๑๐๐	๑๐๐	๑๐๐	๑๐๐	
	๔	พจนานุกรม คำว่า DHSA	๑	๒	๑	๑๑	๑๑. ผู้สูงอายุที่มีความเสี่ยงภาวะสมองเสื่อม ได้รับการดูแลตาม Care Plan	ร้อยละ ๑๔	๕๕๖ ราย	๑๐๐	๑๐๐	HDC DATA	คุณวิจิตรา วัฒนแสง	สำนักสุขภาพการ ป้องกันโรค	กลุ่มงานส่งเสริมสุขภาพ			
					๑	๑๒	๑๒. ผู้สูงอายุที่มีความเสี่ยงภาวะสมองเสื่อม (Fail) ได้รับการดูแลรักษาในคลินิกผู้สูงอายุ	ร้อยละ ๑๐	๓ ราย	๑๐๐	๑๐๐	๑๐๐	๑๐๐	๑๐๐	๑๐๐	๑๐๐		
	๕	ER	๑	๑	๑	๑๓	๑๓. ร้อยละของจำนวนรายที่มีแผนส่งเสริมสุขภาพ (Care Plan) ได้รับการดูแลตาม Care Plan	ร้อยละ ๑๐๐	มีแผน และใช้ชื่อแผน	๑๐๐	๑๐๐	งานสุขภาพชุมชน	นางสาววิมล ชัยพร	กลุ่มงานควบคุมโรคไม่ติดต่อ สุขาภิบาลและระบาดวิทยา				
	๑	คุณภาพการ NCD	๔	๗	๑	๑๔	๑๔. ร้อยละการตรวจคัดกรองความเสี่ยงโรคเบาหวาน	๑๐๐%	๕๓๖ ราย	๑๐๐	๑๐๐	HDC	คุณณัฐพร พลสมิทธิ	คุณสุภาวดี สิงห์วงศ์	กลุ่มงานควบคุมโรคไม่ติดต่อ สุขาภิบาลและระบาดวิทยา			
					๑	๑๕	๑๕. ร้อยละการตรวจคัดกรองความเสี่ยงโรคความดันโลหิตสูง	๙๑.๙๔%	จำนวน ๕๔๖ ราย	๑๐๐	๑๐๐	๑๐๐	๑๐๐	๑๐๐	๑๐๐	๑๐๐		
					๑	๑๖	๑๖. ร้อยละการตรวจคัดกรองความเสี่ยงโรคไขมันในเลือด	๙๑.๙๐%	๕๓๖ ราย	๑๐๐	๑๐๐	๑๐๐	๑๐๐	๑๐๐	HDC	คุณณัฐพร พลสมิทธิ	คุณสุภาวดี สิงห์วงศ์	
					๑	๑๗	๑๗. ร้อยละการตรวจคัดกรองความเสี่ยงโรคหลอดเลือดหัวใจ	๙๑.๙๐%	จำนวน ๕๓๖ ราย	๑๐๐	๑๐๐	๑๐๐	๑๐๐	๑๐๐	๑๐๐	๑๐๐	๑๐๐	
					๑	๑๘	๑๘. ร้อยละการตรวจคัดกรองความเสี่ยงโรคไต	๑๐๐%	จำนวน ๕๓๖ ราย	๑๐๐	๑๐๐	๑๐๐	๑๐๐	๑๐๐	๑๐๐	๑๐๐	๑๐๐	
					๑	๑๙	๑๙. ร้อยละการตรวจคัดกรองความเสี่ยงโรคหลอดเลือดหัวใจ	๑๐๐%	จำนวน ๕๓๖ ราย	๑๐๐	๑๐๐	๑๐๐	๑๐๐	๑๐๐	๑๐๐	๑๐๐	๑๐๐	
					๑	๒๐	๒๐. ร้อยละการตรวจคัดกรองความเสี่ยงโรคไต	๑๐๐%	จำนวน ๕๓๖ ราย	๑๐๐	๑๐๐	๑๐๐	๑๐๐	๑๐๐	๑๐๐	HDC	คุณณัฐพร พลสมิทธิ	คุณสุภาวดี สิงห์วงศ์
					๑	๒๑	๒๑. ร้อยละการตรวจคัดกรองความเสี่ยงโรคหลอดเลือดหัวใจ	๑๐๐%	จำนวน ๕๓๖ ราย	๑๐๐	๑๐๐	๑๐๐	๑๐๐	๑๐๐	๑๐๐	๑๐๐	๑๐๐	๑๐๐
					๑	๒๒	๒๒. อัตราส่วนของผู้ป่วยโรคหลอดเลือดหัวใจ (Stroke: Iso-Iso)	ร้อยละ ๑๐๐	จำนวน ๕๓๖ ราย	๑๐๐	๑๐๐	๑๐๐	๑๐๐	๑๐๐	๑๐๐	๑๐๐	๑๐๐	๑๐๐
					๑	๒๓	๒๓. อัตราส่วนของผู้ป่วยโรคหลอดเลือดหัวใจ (Stroke: Iso-Iso)	ร้อยละ ๑๐๐	จำนวน ๕๓๖ ราย	๑๐๐	๑๐๐	๑๐๐	๑๐๐	๑๐๐	๑๐๐	๑๐๐	๑๐๐	๑๐๐
	๗	ผู้มีความรู้ความเข้าใจเกี่ยวกับสุขภาพและโรคไม่ติดต่อ	๓	๔	๕	๑	๒๔	๒๔. ความรู้ของประชาชนเกี่ยวกับสุขภาพและการป้องกันโรคไม่ติดต่อ	ร้อยละ ๑๐๐	ร้อยละ ๑๐๐	๑๐๐	งานควบคุมโรค	คุณประไพ ชาติชัย	คุณสุพรรณ ชัยนุกุลใส	กลุ่มงานควบคุมโรคไม่ติดต่อ สุขาภิบาลและระบาดวิทยา			
						๑	๒๕	๒๕. การป้องกันควบคุมโรคไม่ติดต่อ และ Risk Dashboard	ร้อยละ ๑๐๐	ร้อยละ ๑๐๐	๑๐๐	งานควบคุมโรค	คุณประไพ ชาติชัย	คุณสุพรรณ ชัยนุกุลใส	กลุ่มงานควบคุมโรคไม่ติดต่อ สุขาภิบาลและระบาดวิทยา			

ยุทธศาสตร์	ลำดับ	ประเด็นสำคัญ	จำนวนตัวชี้วัด	เป้าหมาย	น้ำหนักแยกตามประเด็น	ลำดับ	ชื่อตัวชี้วัด	เกณฑ์/เป้าหมาย	ผลงาน	ร้อยละ	ที่มาของข้อมูล	ผู้รับผิดชอบ รท.	ผู้รับผิดชอบ สสจ.	กลุ่มงาน สสจ. ที่รับผิดชอบหลัก	
						๑	๒๘	๒.๓๓ ทราบครอบคลุมบุคลากรในจังหวัด ๑๙ (เฉพาะบุคลากร)	- ประชากรทุกกลุ่ม ได้รับเพิ่ม ๑ ร้อยละ ๘๐ - กลุ่ม ๖๐๘ ได้รับเพิ่ม ๓ ร้อยละ ๖๐ - กลุ่ม ออม ได้รับเพิ่ม ๓ และเพิ่ม ๔ ร้อยละ ๑๐๐ - บุคลากรทางการแพทย์ ได้รับเพิ่ม เพิ่ม ๔ ร้อยละ ๑๐๐	- ประชากรทุกกลุ่ม ได้รับเพิ่ม ๑ จำนวน ๖๖,๕๓๗ ราย - กลุ่ม ๖๐๘ ได้รับเพิ่ม ๓ จำนวน ๑๓,๕๑๐ ราย - กลุ่ม ออม ได้รับเพิ่ม ๓ จำนวน ๑,๕๓๔ ราย - กลุ่ม ออม ได้รับเพิ่ม ๔ จำนวน ๑,๕๓๔ ราย - บุคลากรทางการแพทย์ ได้รับเพิ่ม เพิ่ม ๔ จำนวน ๕๖๖ ราย	ร้อยละ ๖๕.๗ ร้อยละ ๖๑.๕๔ ร้อยละ ๘๘.๕๓ ร้อยละ ๘๑.๒๐ ร้อยละ ๘๕.๖๖	ระบบติดตามการฉีดวัคซีนกระทรวงสาธารณสุข (MOPHC)	คุณอุทัยญา บุณรัตน์	คุณสมพงษ์ พรหมพลธร	กลุ่มงานควบคุมโรคติดต่อ
						๒	๒๖	๒.๔๔ ความครอบคลุมการได้รับวัคซีนของเจ้าหน้าที่ฯ ๐-๕ ปี ร้อยละ ๙๐ ยกเว้น MMR ร้อยละ ๙๕	ร้อยละ ๙๐ ยกเว้น MMR ร้อยละ ๙๕	ได้รับวัคซีน จำนวน.....ราย ได้รับวัคซีน MMR จำนวน.....ราย	ได้รับวัคซีน ร้อยละ ๘๖.๕๖ ได้รับวัคซีน MMR ร้อยละ ๙๗.๕๐ (๒๖ พ.ค. ๖๖ ถึง ๘๐ พค ๖๖)	HDC จังหวัดฯ	คุณอาทิตย์ วิชา		กลุ่มงานควบคุมโรคติดต่อ
						๓	๒๗	๒๕.๕ การรายงานผู้ฉีดวัคซีนที่มีผลข้างเคียง วัคซีนเอชวี ๒ วัคซีนอีสุกอีใส	มากกว่า ๒ ต่อแสนประชากร	N/A		งานควบคุมโรค	คุณฉัตรพร ชาติชัย	คุณสุพรรณ สีคุณ คุณนิลา ชัยประโคน	กลุ่มงานควบคุมโรคติดต่อ
						๔	๒๘	๒๕.๖ การมีภาวะไร้ผู้ช่วยล้มตลันเกี่ยวข้องกับภาวะเฉียบพลัน (Acute Flaccid Paralysis)	มากกว่า ๒ ต่อแสนประชากร (ในเด็กอายุต่ำกว่า ๕ ปี)	N/A		งานควบคุมโรค	คุณฉัตรพร ชาติชัย	คุณสุพรรณ สีคุณ คุณนิลา ชัยประโคน	กลุ่มงานควบคุมโรคติดต่อ
						๕	๒๙	๒๕.๗ ความก้าวหน้าในการรายงานผู้ฉีดวัคซีนโควิด-๑๙ ผ่านระบบ Application Programming Interface COVID-๑๙ (API COVID-๑๙)	ร้อยละ ๘๐	จำนวน ๑๑๗ ราย	ร้อยละ ๑๐๐	งานควบคุมโรค	คุณฉัตรพร ชาติชัย	คุณสุพรรณ สีคุณ คุณนิลา ชัยประโคน	กลุ่มงานควบคุมโรคติดต่อ
๔	๑๓	๑๓	๑๓	๑๓	๑๓	๑๓	ดำเนินการจัดซื้ออาหารสำหรับประชาชนอายุ ๖๕ ปีขึ้นไป - สาขาส่งมอบที่ ๑ ผ่านศูนย์อาหารรวมทุกศูนย์ฯ - สาขาส่งมอบที่ ๒ ผ่านศูนย์อาหารรวมทุกศูนย์ฯ - สาขาส่งมอบที่ ๓ ผ่านศูนย์อาหาร Clean Food Good Taste - สาขาส่งมอบที่ ๔ ผ่านศูนย์อาหาร Clean Food Good Taste Plus - สาขาส่งมอบที่ ๕ ผ่านศูนย์อาหารรวมทุกศูนย์ฯ - สาขาส่งมอบที่ ๖ ผ่านศูนย์อาหารรวมทุกศูนย์ฯ	การจัดซื้ออาหารผ่านศูนย์อาหารปลอดภัย ได้แก่ ๑. สาขาส่งมอบที่ ๑ มีทั้งหมด ๕๐ แห่ง ผ่านศูนย์ฯ ๒. สาขาส่งมอบที่ ๒ มีทั้งหมด ๕ แห่ง ผ่านศูนย์ฯ ๓. สาขาส่งมอบที่ ๓ มีทั้งหมด ๕๕ แห่ง ผ่านศูนย์ฯ ๔. สาขาส่งมอบที่ ๔ มีทั้งหมด ๕๕ แห่ง ผ่านศูนย์ฯ ๕. สาขาส่งมอบที่ ๕ มีทั้งหมด ๕๕ แห่ง ผ่านศูนย์ฯ ๖. สาขาส่งมอบที่ ๖ มีทั้งหมด ๕๕ แห่ง ผ่านศูนย์ฯ	ส่งมอบอาหารผ่านศูนย์อาหารปลอดภัย ดังนี้ ๑. สาขาส่งมอบที่ ๑ ร้อยละ ๑๐๐ ๒. สาขาส่งมอบที่ ๒ ร้อยละ ๒๐ ๓. สาขาส่งมอบที่ ๓ ผ่านศูนย์อาหารรวมทุกศูนย์ฯ Clean Food Good Taste ร้อยละ ๘๕.๗๑ ๔. สาขาส่งมอบที่ ๔ ผ่านศูนย์อาหารรวมทุกศูนย์ฯ Clean Food Good Taste Plus ร้อยละ ๘๕.๗๑ ๕. สาขาส่งมอบที่ ๕ ผ่านศูนย์อาหารรวมทุกศูนย์ฯ ร้อยละ ๑๐๐ ๖. สาขาส่งมอบที่ ๖ ผ่านศูนย์อาหารรวมทุกศูนย์ฯ ร้อยละ ๑๐๐	ร้อยละ ๑๐๐ ร้อยละ ๒๐ ร้อยละ ๘๕ ร้อยละ ๘๕ ร้อยละ ๑๐๐	ข้อมูลจากกรมส่งเสริมการค้าระหว่างประเทศ และศูนย์อาหารปลอดภัย	งานส่งเสริมการค้าระหว่างประเทศ ผู้รับผิดชอบ	งานส่งเสริมการค้าระหว่างประเทศ ผู้รับผิดชอบ	กลุ่มงานส่งเสริมการค้าระหว่างประเทศ อาชีพอาชีวศึกษา	
๔	GREEN & CLEAN Hospital		๓	๓	๓	๓๑	๓๑	๓๑	๓๑	๓๑	๓๑	๓๑	๓๑	๓๑	๓๑
						๓๒	๓๒	๓๒	๓๒	๓๒	๓๒	๓๒	๓๒	๓๒	๓๒
							รายงานผลการดำเนินงานส่งเสริมสุขภาพและสิ่งแวดล้อม ๑ ร้อยละของโรงพยาบาลที่ส่งเสริมสุขภาพและสิ่งแวดล้อมได้ผ่านเกณฑ์ GREEN & CLEAN Hospital Challenge (ระดับมาตรฐานจังหวัด) ๒ ร้อยละของโรงพยาบาลส่งเสริมสุขภาพที่ผ่านการประเมินสิ่งแวดล้อมได้ผ่านเกณฑ์ GREEN & CLEAN Sub-district Health Promoting Hospital (GCSH) (ระดับมาตรฐานจังหวัด)	รท ร้อยละ ๓๐ รท.สจ. ร้อยละ ๑๐	ส่งเสริมสุขภาพและสิ่งแวดล้อม รท.สจ. ร้อยละ ๑๐	ร้อยละ ๓๐	รายงานผลการดำเนินงานส่งเสริมสุขภาพและสิ่งแวดล้อม รท.สจ. ร้อยละ ๑๐	งานอนามัยสิ่งแวดล้อมและ อาชีวอนามัย รท.สจ. ร้อยละ ๑๐	งานอนามัยสิ่งแวดล้อมและ อาชีวอนามัย รท.สจ. ร้อยละ ๑๐	กลุ่มงานอนามัยสิ่งแวดล้อมและ อาชีวอนามัย รท.สจ. ร้อยละ ๑๐	
							รายงานผลการดำเนินงานส่งเสริมสุขภาพและสิ่งแวดล้อม ๑ ร้อยละของโรงพยาบาลที่ส่งเสริมสุขภาพและสิ่งแวดล้อมได้ผ่านเกณฑ์ GREEN & CLEAN Hospital Challenge (ระดับมาตรฐานจังหวัด) ๒ ร้อยละของโรงพยาบาลส่งเสริมสุขภาพที่ผ่านการประเมินสิ่งแวดล้อมได้ผ่านเกณฑ์ GREEN & CLEAN Sub-district Health Promoting Hospital (GCSH) (ระดับมาตรฐานจังหวัด)	รท ร้อยละ ๓๐ รท.สจ. ร้อยละ ๑๐	ส่งเสริมสุขภาพและสิ่งแวดล้อม รท.สจ. ร้อยละ ๑๐	ร้อยละ ๓๐	รายงานผลการดำเนินงานส่งเสริมสุขภาพและสิ่งแวดล้อม รท.สจ. ร้อยละ ๑๐	งานอนามัยสิ่งแวดล้อมและ อาชีวอนามัย รท.สจ. ร้อยละ ๑๐	งานอนามัยสิ่งแวดล้อมและ อาชีวอนามัย รท.สจ. ร้อยละ ๑๐	กลุ่มงานอนามัยสิ่งแวดล้อมและ อาชีวอนามัย รท.สจ. ร้อยละ ๑๐	





ชุดค่าคงที่	ลำดับ	ประเด็นสำคัญ	จำนวนตัวชี้วัด	น้ำหนัก	น้ำหนักเมตริกประเด็น	ลำดับ	ชื่อตัวชี้วัด	เกณฑ์เป้าหมาย	ผลงาน ปี ๑๐ ปีแรก ๒๕๖๖	ร้อยละ	ที่มาของข้อมูล	ผู้รับผิดชอบ ร.ร.	ผู้รับผิดชอบ ผ.ร.	กลุ่มงาน ผ.ร. ซึ่งรับผิดชอบหลัก	
					๑.๒๕	๔๔	ระดับความเข้าใจของบุคลากรด้านสุขภาพเกี่ยวกับความหมายของคำจำกัดความ (บว. และ อ.บ.บ.)	๖ ร้อยละ ๑๐๐	ระดับความเข้าใจในการดำเนินการ ๖ ปี ๕ เดือน ระดับที่ ๑ จากโครงการของบุคลากรด้านสุขภาพ (ระดับที่ ๑) บว. ๑๐๐% อ.บ.บ. ๑๐๐% (ปีงบประมาณ ๒๕๖๖) ระดับที่ ๒ มีแผนปฏิบัติการด้านโครงการ ระดับที่ ๓ มีแผนปฏิบัติการด้านโครงการ ผู้ตรวจการติดตามในชั้นต้นแบบ ส่วนกลาง ได้แก่ อ.บ. บว. หรือ ผู้ประกอบการ ผู้ประกอบการ คุณสมบัตินั้น อ.บ.บ. (เท่าที่) ร.ร. (๒๕๖๖) ระดับที่ ๔ ตามผลการดำเนินการ		ระดับความเข้าใจในการดำเนินการ ๖ ปี ๕ เดือน ระดับที่ ๑ จากโครงการของบุคลากรด้านสุขภาพ (ระดับที่ ๑) บว. ๑๐๐% อ.บ.บ. ๑๐๐% (ปีงบประมาณ ๒๕๖๖)		รายงานกิจกรรม และคู่มือของผู้บริโภค	รายงานกิจกรรม และคู่มือของผู้บริโภค	กลุ่มงาน ผ.ร. ซึ่งรับผิดชอบหลัก
	๔๔	Palliative care	๑	๑	๑	๔๖	ร้อยละการให้ความรู้แก่บุคลากรดูแลผู้ป่วย (Advance Care Plan) ให้ผู้ป่วยระดับครอบครัวของอายุมีคุณภาพ	ร้อยละ ๕๐	จำนวน ๕๕๕ ราย จากทั้งหมด ๖๐๕ ราย	ร้อยละ ๘๕.๓	กลุ่มนิเทศฯ บุคลากร	คุณวิมลพร บุณธรรม	คุณวิมลพร บุณธรรม	กลุ่มงานพัฒนาคุณภาพและรูปแบบบริการ	
	๔๖	กิจกรรมทางการแพทย์	๖	๖	๑	๔๗	ร้อยละของบุคลากรทางการแพทย์ระดับประเทศ palliative care ได้รับการศึกษาด้านกิจกรรมทางการแพทย์ร้อยละ ๑๐	ร้อยละ ๑๐	บุคลากร Palliative care จำนวน ๒๒๓ ราย มีรายชื่อได้รับการศึกษาเกี่ยวกับกิจกรรมทางการแพทย์ จำนวน ๑๕๕ ราย	ร้อยละ ๖๙.๕	สนับสนุนฯ ส่วนกลาง	งานศึกษาทางการแพทย์	งานศึกษาทางการแพทย์	กลุ่มงานพัฒนาระบบและงานแพทย์ทางเลือก	
					๑	๔๘	จำนวนบุคลากรระดับปฏิบัติการด้านสุขภาพทางการแพทย์เพิ่มขึ้นจากปีงบประมาณ ๒๕๖๕-๒๕๖๖	เพิ่มขึ้นจากปีงบประมาณ ร้อยละ ๑๐๐	บุคลากรที่ได้รับการพัฒนาเพิ่มจำนวน ๕๕ ราย แบ่งตามปี ๒๕๖๕ มีผู้จบที่เข้ารับการศึกษาทางการแพทย์ จำนวน ๑๕๗ ราย เพิ่มขึ้น ๕๕ ราย	เพิ่มขึ้น ร้อยละ ๑๑๐.๖	สนับสนุนฯ ส่วนกลาง	งานศึกษาทางการแพทย์	งานศึกษาทางการแพทย์	กลุ่มงานพัฒนาระบบและงานแพทย์ทางเลือก	
	๑๑	สุขภาพจิตและจิตเวช (ถ้ามี)	๔	๓	๑	๔๙	ร้อยละของผู้ป่วยที่มีแผนรับแจ้งแจ้งบริการ	ร้อยละ ๕๔	๒,๐๒๒ ราย	ร้อยละ ๘๘.๑		คุณศุภากร อัญชลยาศรี คุณวราธิป อ้อมพันธ์	คุณสุวิมล ภัทรา	กลุ่มงานควบคุมโรคไม่ติดต่อ สุขภาพจิตและยาเสพติด	
					๑.๒๕	๕๐	ร้อยละของบุคลากรทางการแพทย์ที่ผ่านการอบรมด้านสุขภาพจิตและจิตเวช (๑๖๖ ราย)	ร้อยละ ๘๐	๒๐๔ ราย	ร้อยละ ๑๒๔.๔		คุณศุภากร อัญชลยาศรี คุณวราธิป อ้อมพันธ์	คุณสุวิมล ภัทรา	กลุ่มงานควบคุมโรคไม่ติดต่อ สุขภาพจิตและยาเสพติด	
					๑.๔	๕๑	ร้อยละของผู้ป่วยจิตเวชที่เข้าถึงบริการสุขภาพจิตและจิตเวช (๑๖๕ ราย)	ร้อยละ ๘๐	๘๖ ราย	ร้อยละ ๑๐๐		คุณศุภากร อัญชลยาศรี คุณวราธิป อ้อมพันธ์	คุณสุวิมล ภัทรา	กลุ่มงานควบคุมโรคไม่ติดต่อ สุขภาพจิตและยาเสพติด	
					๑	๕๒	อัตราจ้างจิตเวชสำเร็จ	ไม่มีการจ้าง ปีงบประมาณ ๒๕๖๖ (๑๖๕ ราย)	๐ ราย	๐ ต่อแผนปฏิบัติการ		คุณศุภากร อัญชลยาศรี คุณวราธิป อ้อมพันธ์	คุณสุวิมล ภัทรา	กลุ่มงานควบคุมโรคไม่ติดต่อ สุขภาพจิตและยาเสพติด	
					๑.๒๕	๕๓	ร้อยละของบุคลากรทางการแพทย์ที่มีแผนรับแจ้งแจ้งบริการ	ร้อยละ ๑๐	บุคลากรที่มีแผนรับแจ้งแจ้งบริการ จำนวน ๒๕ ราย (เกณฑ์รับแผนรับแจ้งแจ้งบริการ จำนวน ๕๕ ราย)	ร้อยละ ๔๕		คุณศุภากร อัญชลยาศรี คุณวราธิป อ้อมพันธ์	คุณสุวิมล ภัทรา	กลุ่มงานควบคุมโรคไม่ติดต่อ สุขภาพจิตและยาเสพติด	
	๑๑	One Province One Hospital (Thalassemia)	๓	๑.๔	๑.๔	๕๔	ร้อยละผู้ป่วย Thalassemia มี Hemoglobin $\geq 9$ g/dl	๘๑๐%	๒๐ ราย	ร้อยละ ๕๐	ตัวชี้วัด คลินิก Thalassemia อัญชจาก Hos XP	คุณวิภาดา ศรีจันทร์		กลุ่มงานควบคุมโรคไม่ติดต่อ สุขภาพจิตและยาเสพติด	
					๑.๔	๕๕	ร้อยละผู้ป่วย Thalassemia มีค่า ferritin $< ๒,๕๐๐$ mg	๘๑๐%	๒๐ ราย	ร้อยละ ๕๐	ตัวชี้วัด คลินิก Thalassemia อัญชจาก Hos XP	คุณวิภาดา ศรีจันทร์		กลุ่มงานควบคุมโรคไม่ติดต่อ สุขภาพจิตและยาเสพติด	
					๑.๔	๕๖	ร้อยละผู้ป่วย Thalassemia มีน้ำหนัก/ส่วนสูง ตามเกณฑ์	๘๑๐%	๒๐ ราย	ร้อยละ ๑๐๐	ตัวชี้วัด คลินิก Thalassemia อัญชจาก Hos XP	คุณวิภาดา ศรีจันทร์		กลุ่มงานควบคุมโรคไม่ติดต่อ สุขภาพจิตและยาเสพติด	
	๑๑	STEMI	๖	๑.๔	๑.๔	๕๗	ร้อยละของผู้ป่วย STEMI ที่ได้รับยาละลายลิ่มเลือดได้ตามมาตรฐานเวลาที่กำหนด (ภายใน ๑๐ นาที)	๖ ร้อยละ ๖๐	< ๖ ราย (ผู้ป่วย STEMI ทั้งหมด จำนวน ๕๕ ราย)	ร้อยละ ๑๐๐	รายงานประจำเดือน STEMI แห่งข้อมูลจาก Hos xp	คุณชนนิต วาฬทอง	คุณสุภากร สิงห์วงศ์	กลุ่มงานพัฒนาระบบและงานบริการ	
					๑	๕๘	อัตราของบุคลากรที่มีหน้าที่โดยเฉลี่ยในการดูแล STEMI	ร้อยละ ๘	๖ ราย (ผู้รับผิดชอบทั้งหมดทั้งหมด จำนวน ๕๕ ราย)	ร้อยละ ๑๐๐	รายงานประจำเดือน STEMI แห่งข้อมูลจาก Hos xp	คุณชนนิต วาฬทอง	คุณสุภากร สิงห์วงศ์	กลุ่มงานพัฒนาระบบและงานบริการ	
	๖๐	พาณิชย์อิเล็กทรอนิกส์ (OVCCA)	๖	๖	๑.๔	๕๙	ร้อยละของพื้นที่เป้าหมายที่ดำเนินการขายสินค้าไม่ได้รับผลกระทบจากโควิด-19	ร้อยละ ๑๐๐	๐ ราย	๐	HDC	คุณศุภากร สิงห์วงศ์ คุณกรรณิกา คำดวง	คุณณัฐณิชา คำดวง	กลุ่มงานควบคุมโรคไม่ติดต่อ สุขภาพจิตและยาเสพติด	
					๑.๒๕	๖๐	ร้อยละของพื้นที่เป้าหมายที่ดำเนินการขายสินค้าไม่ได้รับผลกระทบจากโควิด-19	ร้อยละ ๑๐๐	N/A		HDC	คุณศุภากร สิงห์วงศ์ คุณกรรณิกา คำดวง	คุณณัฐณิชา คำดวง	กลุ่มงานควบคุมโรคไม่ติดต่อ สุขภาพจิตและยาเสพติด	

ยุทธศาสตร์	ลำดับ	ประเด็นสำคัญ	จำนวนตัวชี้วัด	น้ำหนัก	น้ำหนักแยกตามประเด็น	ลำดับ	ชื่อตัวชี้วัด	เกณฑ์/เป้าหมาย	ผลงาน ณ 31 มีนาคม ๒๕๖๖	ร้อยละ	ที่มาของข้อมูล	ผู้รับผิดชอบ รท.	ผู้รับผิดชอบ ผอ.ร.	กลุ่มงาน ผอ.ร. ที่รับผิดชอบหลัก				
					๑๒	๒๖	ร้อยละการคิดคะแนนเชิงบวกที่ ด้วยวิธีคิดค่าขาดตามเป้าหมายจังหวัด ๓ ร้อยละของประชาชนที่มีการผลิตเชื้อ OVIได้รับการคิดคะแนนเชิงบวกที่ ด้วยวิธีคิดค่าขาด	ร้อยละ ๑๐๐	เป้าหมาย ๑๐๐ ร้อย ยังไม่ได้ดำเนินการ จะดำเนินการตามแผนในเดือน ก.ค. ๒๕๖๖	100%		ศูนย์บริการฯ จากวิธีคิดของ ศูนย์รวมฯ ค่าคง	ศูนย์บริการฯ ค่าคง		กลุ่มงานควบคุมโรคติดต่อ สุขภาพจิตและยาเสพติด			
					๑๓	๒๖	๑๐.๒ ร้อยละของประชาชนอายุ ๕๐ ปีขึ้นไปที่มีความเสี่ยงสูงเชิงบวกที่ได้รับ การคิดคะแนนเชิงบวกที่ขาดตามเป้าหมายจังหวัด	ร้อยละ ๑๐๐	เป้าหมาย ๑๐๐ ร้อย ยังไม่ได้ดำเนินการ จะดำเนินการตามแผนในเดือน ก.ค. ๒๕๖๖	100%		ศูนย์บริการฯ จากวิธีคิดของ ศูนย์รวมฯ ค่าคง	ศูนย์บริการฯ ค่าคง		กลุ่มงานควบคุมโรคติดต่อ สุขภาพจิตและยาเสพติด			
					๑๕	๒๓	อำนาจชี้แจงความคืบหน้าสิทธิในผลประโยชน์ทดแทนเงินได้ของจังหวัด	อำนาจชี้แจง ๒ ล้าน		๑ แห่ง (๑ บ้านคือ)	ร้อยละ ๕๐		ศูนย์บริการฯ จากวิธีคิดของ ศูนย์รวมฯ ค่าคง	ศูนย์บริการฯ ค่าคง		กลุ่มงานควบคุมโรคติดต่อ สุขภาพจิตและยาเสพติด		
					๑๔	๒๔	จำนวนผู้ป่วยที่วินิจฉัยโรคอ้วน ๑ แห่ง	อำนาจชี้แจง ๑ แห่ง			100%		ศูนย์บริการฯ จากวิธีคิดของ ศูนย์รวมฯ ค่าคง	ศูนย์บริการฯ ค่าคง		กลุ่มงานควบคุมโรคติดต่อและ ยาสุขภาพจิต		
	๒๖	ยุทธศาสตร์	๒	๔	๑๔	๒๔	ความครบถ้วนและความทันเวลาการเบิกจ่ายงบประมาณด้านยาเสพติดใน แต่ละภาค	ร้อยละ ๑๐๐	100%			ศูนย์บริการฯ อัญชอยคดี ศูนย์รวมฯ อัญชอยคดี	ศูนย์บริการฯ อัญชอยคดี		กลุ่มงานควบคุมโรคติดต่อ สุขภาพจิตและยาเสพติด			
					๑	๒๖	ร้อยละของผู้ป่วยยาเสพติดเข้ารับการบำบัดรักษาและได้รับการติดตามดูแลต่อเนื่องตามเกณฑ์มาตรฐานของการบำบัดรักษาผู้ป่วยยาเสพติด ๑ ปี (Retention Rate ระหว่างปี ๒๕๖๕ และ ๒๕๖๖)	ร้อยละ ๖๐	การบำบัดรักษาและติดตามดูแล ๖๖ (Retention Rate) ตามประมวลกฎหมายอาญาใหม่ ที่มีการบำบัดรักษาและติดตามดูแลอย่างต่อเนื่องระหว่างความร่วมมือ อำเภอ บ้านฝาง (เหนือ)	ร้อยละ ๖๕.๕๕	ร้อยละของผู้ป่วยยาเสพติดเข้ารับการบำบัดรักษาและได้รับการดูแลต่อเนื่องตามเกณฑ์มาตรฐานของการบำบัดรักษาผู้ป่วยยาเสพติด ๑ ปี (Retention Rate) ระหว่างปี ๒๕๖๕ และ ๒๕๖๖	ศูนย์บริการฯ อัญชอยคดี ศูนย์รวมฯ อัญชอยคดี	ศูนย์บริการฯ อัญชอยคดี		กลุ่มงานควบคุมโรคติดต่อ สุขภาพจิตและยาเสพติด			
					๑๔	๒๓	ร้อยละของอำเภอ มีผลงานวัดชี้แจงผู้ป่วยนอกโปรแกรมยา จิตสังคมบำบัด (MxH Program) ครบถ้วนตามเกณฑ์กำหนด	ร้อยละ ๑๐๐	แบบบำบัดรักษา จำนวนบำบัดรักษาทั้งหมด	ร้อยละ ๑๐๐	แบบบำบัดรักษา จำนวนบำบัดรักษาทั้งหมด	ศูนย์บริการฯ อัญชอยคดี ศูนย์รวมฯ อัญชอยคดี	ศูนย์บริการฯ อัญชอยคดี		กลุ่มงานควบคุมโรคติดต่อ สุขภาพจิตและยาเสพติด			
					๑๔	๒๔	ร้อยละของอำเภอ มีผลงานวัดชี้แจงผู้ป่วยนอกโปรแกรมยา จิตสังคมบำบัด (MxH Program) ครบถ้วนตามเกณฑ์กำหนด	ร้อยละ ๑๐๐	100%		ศูนย์บริการฯ อัญชอยคดี ศูนย์รวมฯ อัญชอยคดี	ศูนย์บริการฯ อัญชอยคดี		กลุ่มงานควบคุมโรคติดต่อ สุขภาพจิตและยาเสพติด				
					๑	๒๔	ร้อยละของอำเภอ มีผลงานวัดชี้แจงผู้ป่วยนอกโปรแกรมยา จิตสังคมบำบัด (MxH Program) ครบถ้วนตามเกณฑ์กำหนด	ร้อยละ ๑๐๐	100%		ศูนย์บริการฯ อัญชอยคดี ศูนย์รวมฯ อัญชอยคดี	ศูนย์บริการฯ อัญชอยคดี		กลุ่มงานควบคุมโรคติดต่อ สุขภาพจิตและยาเสพติด				
					๑	๒๔	ร้อยละของอำเภอ มีผลงานวัดชี้แจงผู้ป่วยนอกโปรแกรมยา จิตสังคมบำบัด (MxH Program) ครบถ้วนตามเกณฑ์กำหนด	ร้อยละ ๑๐๐	100%		ศูนย์บริการฯ อัญชอยคดี ศูนย์รวมฯ อัญชอยคดี	ศูนย์บริการฯ อัญชอยคดี		กลุ่มงานควบคุมโรคติดต่อ สุขภาพจิตและยาเสพติด				
	๒๖	USDS (UDON SMART DISABILITY SERVICE)	๓	๒	๒	๒๖	ระดับความเข้าใจของกรณีและผู้ประสบอุบัติเหตุการบริการฉุกเฉิน (Udon Smart Disability Service : USDS)	ระดับ ๕	๒๗ รว	ร้อยละ ๖๖.๒๗		รท. บ้านฝาง	รท. บ้านฝาง		กลุ่มงานควบคุมโรคติดต่อ สุขภาพจิตและยาเสพติด			
					๒๓	๑	๑	๒๖	ผู้ป่วย Intermediate care * ได้รับการรับแจ้งถึงที่มาและติดตามชมรม ๒ เดือน หรือชมรม Barthel index = ๖๐ ต่อชมรม ๒ เดือน *	ร้อยละ ๗๓	๕๗ รว	ร้อยละ ๕๕.๕๕		รท. บ้านฝาง	รท. บ้านฝาง		กลุ่มงานควบคุมโรคติดต่อ สุขภาพจิตและยาเสพติด	
๒๔					RTVER กุมภาพันธ์	๓	๑	๒๓	อัตราการเสียชีวิตจากอุบัติเหตุทางถนน	๑๗ ต่อประชากร	๑๑.๒ รว	๑๐.๐๔ ต่อประชากร	ร้อยละ ๙๐.๙๕	ร้อยละของผู้เสียชีวิตจากอุบัติเหตุทางถนน	รท. บ้านฝาง	รท. บ้านฝาง		กลุ่มงานควบคุมโรคติดต่อ สุขภาพจิตและยาเสพติด
							๑๔	๒๔	ร้อยละของผู้ประสบอุบัติเหตุทางรถจักรยานยนต์ในระบบ IS/IS online ในระบบภายใน ๒๔ ชม. (ER)	ร้อยละ ๙๓๐	๓๒๐ รว	ร้อยละ ๑๐๐	ระบบ IS	รท. บ้านฝาง	รท. บ้านฝาง		กลุ่มงานควบคุมโรคติดต่อ สุขภาพจิตและยาเสพติด	
							๑๔	๒๕	ร้อยละของผู้ป่วยฉุกเฉินวิกฤต (สีแดง) แจ้งแจ้งบริการด้วย EMS	ร้อยละ ๘๐	๑๖ รว	ร้อยละ ๑๐๐	ระบบ ITEM ๒๓๓	รท. บ้านฝาง	รท. บ้านฝาง		กลุ่มงานควบคุมโรคติดต่อ สุขภาพจิตและยาเสพติด	
	๑๔	๒๖	ร้อยละของรถ Ambulance ไม่มีผู้ติดเชื้อทางถนน	ร้อยละ ๑๐๐			๐ รว	ร้อยละ ๑๐๐	งาน EMS ๒๓๓	รท. บ้านฝาง	รท. บ้านฝาง		กลุ่มงานควบคุมโรคติดต่อ สุขภาพจิตและยาเสพติด					
๑๔	๒๗	อัตราการบาดเจ็บที่สมองเพิ่มขึ้นจากกรณีจราจร	ไม่มีตัวร้อยละ ๗๕	๑๐๒ รว	ร้อยละ ๘๖	งาน Trauma	รท. บ้านฝาง	รท. บ้านฝาง		กลุ่มงานควบคุมโรคติดต่อ สุขภาพจิตและยาเสพติด								
๒๕	TO BE NUMBER ONE	๓	๔	๒	๒๗	ร้อยละผู้ป่วยบาดเจ็บ TO BE NUMBER ONE ตามเกณฑ์	ร้อยละ ๑๐๐	๑๑๒ รว	ร้อยละ ๙๖		รท. บ้านฝาง	รท. บ้านฝาง		กลุ่มงานควบคุมโรคติดต่อ สุขภาพจิตและยาเสพติด				
				๑	๒๘	ร้อยละของอำเภอ มีรายงาน TO BE NUMBER ONE คนที่ ๒ setting	ร้อยละ ๑๐๐	๑๒๗ รว	ร้อยละ ๑๐๐	รายงาน SETTING	รท. บ้านฝาง	รท. บ้านฝาง		กลุ่มงานควบคุมโรคติดต่อ สุขภาพจิตและยาเสพติด				
				๑	๒๐	ร้อยละผู้ป่วยที่ป่วย TO BE NUMBER ONE จำนวน อำเภอ ๒๕ หน่วยงานทั้งหมด	ร้อยละ ๑๐๐	๑๒๗ รว	ร้อยละ ๑๐๐	รายงาน SETTING	รท. บ้านฝาง	รท. บ้านฝาง		กลุ่มงานควบคุมโรคติดต่อ สุขภาพจิตและยาเสพติด				

ยุทธศาสตร์	ลำดับ	ประเด็นสำคัญ	จำนวนตัวชี้วัด	เป้าหมาย	น้ำหนักแยกตามประเด็น	ลำดับ	ชื่อตัวชี้วัด	เกณฑ์เป้าหมาย	ผลงาน	สูตร	ที่มาข้อมูล	ผู้รับผิดชอบ พ.	ผู้รับผิดชอบ สสจ.	กลุ่มงาน สสจ. ที่รับผิดชอบหลัก	
	๒๖	โรคติดต่อทางเพศสัมพันธ์	๓	๒	๑.๕	๘๑	ร้อยละผู้ติดเชื้อเอชไอวีที่มีชีวิตอยู่ได้รับการรักษาด้วยยาต้านไวรัส	> ร้อยละ ๘๕	๘๓๓ ๖๓๖ ๖๓๖ ๖๓๖	ร้อยละ ๘๗.๕	HM Info Hub	ศิริราชวม สุราษฎร์	คุณสุภา พุกทวีวัฒน์,คุณอรุณการ ประชาภรณ์	คุณงามทวีพร,คุณไฉฉัตร	กลุ่มงานควบคุมโรคติดต่อ
						๑.๔	ร้อยละของผู้รับยาต้านไวรัสชนิดดิวาลีแกมิจ VL<๑,๐๐๐ copies/ml	VL<๑,๐๐๐ copies/ml	๖๓๓ ๖๓๖ ๖๓๖ ๖๓๖	ร้อยละ ๘๗.๖๖	N/AP Web Report	ศิริราชวม สุราษฎร์	คุณสุภา พุกทวีวัฒน์,คุณอรุณการ ประชาภรณ์	คุณงามทวีพร,คุณไฉฉัตร	กลุ่มงานควบคุมโรคติดต่อ
						๑	ผู้ติดเชื้อไวรัสตับอักเสบบี และ ซี ได้ รับการรักษา	> ร้อยละ ๘๐	HBV +ve/b, HCV +ve/b (ถ้าไม่ refer ๕)	ร้อยละ ๘๗.๕	จากบันทึกบัญชีของ	ศิริราชวม สุราษฎร์	คุณสุภา พุกทวีวัฒน์,คุณอรุณการ ประชาภรณ์	คุณงามทวีพร,คุณไฉฉัตร	กลุ่มงานควบคุมโรคติดต่อ
	๒๗	RDU	๑	๑	๑.๔	๘๒	ร้อยละของ รพ.ที่ใช้อย่างเหมาะสม(RDU) จำนวน ร้อยละ ๑๐๐, จำนวน ร้อยละ ๘๐, RDU Community ร้อยละ ๖๐ จำนวนครั้งที่ ระดับ ๓ AMR<๑๐ มีระบบการจัดการอย่างเหมาะสม ระดับกลาง (Intermediate)	จำนวน ร้อยละ ๑๐๐, จำนวน ร้อยละ ๘๐, จำนวน ร้อยละ ๖๐, RDU Community ร้อยละ ๖๐ จำนวนครั้งที่ ระดับ ๓	๑. การใช้ยาอย่างเหมาะสมในโรงพยาบาล (RDU Hospital) จำนวน ร้อยละ ๑๐๐ ๑.๑ วิธีการที่ใช้ยาในผู้ป่วยนอกตามคำแนะนำที่กำหนด ร้อยละ ๑๐๐ ๑.๒ การดำเนินการของ PTC จำนวนครั้งที่ ระดับ ๑ ๑.๓ รายการที่ตรวจรักษาที่สอดคล้องกับข้อบัญญัติของ รพ. ๑ รายการ ๑.๔ จัดทำเอกสารมาตรฐานการปฏิบัติ ๑.๕ การประเมินกิจกรรมในการจัดซื้อจัดหา และประเมินภาวะยา จำนวนครั้งที่ ระดับ ๑ ๑.๖ จำนวนครั้งที่ ๒ ไม่ผ่านเกณฑ์ประเมินกิจกรรม ๒. การใช้ยาอย่างเหมาะสมในชุมชน (RDU Community) จำนวนครั้งที่ ระดับ ๑ ๒.๑ วิธีการที่ใช้ยาในผู้ป่วยนอกตามคำแนะนำที่ กำหนด ร้อยละ ๑๐๐ ๒.๒ การดำเนินการของ PTC จำนวนครั้งที่ ระดับ ๑ ๒.๓ รายการที่ตรวจรักษาที่สอดคล้องกับข้อบัญญัติของ รพ. ๑ รายการ ๒.๔ จัดทำเอกสารมาตรฐานการปฏิบัติ ๒.๕ การประเมินกิจกรรมในการจัดซื้อจัดหา และประเมินภาวะยา จำนวนครั้งที่ ระดับ ๑ ๒.๖ จำนวนครั้งที่ ๒ ไม่ผ่านเกณฑ์ประเมินกิจกรรม ๓. การให้บริการปรึกษาผู้ป่วยนอกตามคำแนะนำที่ กำหนด ร้อยละ ๑๐๐ ๓.๑ วิธีการที่ใช้ยาในผู้ป่วยนอกตามคำแนะนำที่ กำหนด ร้อยละ ๑๐๐ ๓.๒ การดำเนินการของ PTC จำนวนครั้งที่ ระดับ ๑ ๓.๓ รายการที่ตรวจรักษาที่สอดคล้องกับข้อบัญญัติของ รพ. ๑ รายการ ๓.๔ จัดทำเอกสารมาตรฐานการปฏิบัติ ๓.๕ การประเมินกิจกรรมในการจัดซื้อจัดหา และประเมินภาวะยา จำนวนครั้งที่ ระดับ ๑ ๓.๖ จำนวนครั้งที่ ๒ ไม่ผ่านเกณฑ์ประเมินกิจกรรม	๑. การใช้ยาอย่างเหมาะสมในโรงพยาบาล (RDU Hospital) จำนวน ร้อยละ ๑๐๐ ๑.๑ วิธีการที่ใช้ยาในผู้ป่วยนอกตามคำแนะนำที่ กำหนด ร้อยละ ๑๐๐ ๑.๒ การดำเนินการของ PTC จำนวนครั้งที่ ระดับ ๑ ๑.๓ รายการที่ตรวจรักษาที่สอดคล้องกับข้อบัญญัติของ รพ. ๑ รายการ ๑.๔ จัดทำเอกสารมาตรฐานการปฏิบัติ ๑.๕ การประเมินกิจกรรมในการจัดซื้อจัดหา และประเมินภาวะยา จำนวนครั้งที่ ระดับ ๑ ๑.๖ จำนวนครั้งที่ ๒ ไม่ผ่านเกณฑ์ประเมินกิจกรรม ๒. การใช้ยาอย่างเหมาะสมในชุมชน (RDU Community) จำนวนครั้งที่ ระดับ ๑ ๒.๑ วิธีการที่ใช้ยาในผู้ป่วยนอกตามคำแนะนำที่ กำหนด ร้อยละ ๑๐๐ ๒.๒ การดำเนินการของ PTC จำนวนครั้งที่ ระดับ ๑ ๒.๓ รายการที่ตรวจรักษาที่สอดคล้องกับข้อบัญญัติของ รพ. ๑ รายการ ๒.๔ จัดทำเอกสารมาตรฐานการปฏิบัติ ๒.๕ การประเมินกิจกรรมในการจัดซื้อจัดหา และประเมินภาวะยา จำนวนครั้งที่ ระดับ ๑ ๒.๖ จำนวนครั้งที่ ๒ ไม่ผ่านเกณฑ์ประเมินกิจกรรม ๓. การให้บริการปรึกษาผู้ป่วยนอกตามคำแนะนำที่ กำหนด ร้อยละ ๑๐๐ ๓.๑ วิธีการที่ใช้ยาในผู้ป่วยนอกตามคำแนะนำที่ กำหนด ร้อยละ ๑๐๐ ๓.๒ การดำเนินการของ PTC จำนวนครั้งที่ ระดับ ๑ ๓.๓ รายการที่ตรวจรักษาที่สอดคล้องกับข้อบัญญัติของ รพ. ๑ รายการ ๓.๔ จัดทำเอกสารมาตรฐานการปฏิบัติ ๓.๕ การประเมินกิจกรรมในการจัดซื้อจัดหา และประเมินภาวะยา จำนวนครั้งที่ ระดับ ๑ ๓.๖ จำนวนครั้งที่ ๒ ไม่ผ่านเกณฑ์ประเมินกิจกรรม	๑. การใช้ยาอย่างเหมาะสมในโรงพยาบาล (RDU Hospital) จำนวน ร้อยละ ๑๐๐ ๑.๑ วิธีการที่ใช้ยาในผู้ป่วยนอกตามคำแนะนำที่ กำหนด ร้อยละ ๑๐๐ ๑.๒ การดำเนินการของ PTC จำนวนครั้งที่ ระดับ ๑ ๑.๓ รายการที่ตรวจรักษาที่สอดคล้องกับข้อบัญญัติของ รพ. ๑ รายการ ๑.๔ จัดทำเอกสารมาตรฐานการปฏิบัติ ๑.๕ การประเมินกิจกรรมในการจัดซื้อจัดหา และประเมินภาวะยา จำนวนครั้งที่ ระดับ ๑ ๑.๖ จำนวนครั้งที่ ๒ ไม่ผ่านเกณฑ์ประเมินกิจกรรม ๒. การใช้ยาอย่างเหมาะสมในชุมชน (RDU Community) จำนวนครั้งที่ ระดับ ๑ ๒.๑ วิธีการที่ใช้ยาในผู้ป่วยนอกตามคำแนะนำที่ กำหนด ร้อยละ ๑๐๐ ๒.๒ การดำเนินการของ PTC จำนวนครั้งที่ ระดับ ๑ ๒.๓ รายการที่ตรวจรักษาที่สอดคล้องกับข้อบัญญัติของ รพ. ๑ รายการ ๒.๔ จัดทำเอกสารมาตรฐานการปฏิบัติ ๒.๕ การประเมินกิจกรรมในการจัดซื้อจัดหา และประเมินภาวะยา จำนวนครั้งที่ ระดับ ๑ ๒.๖ จำนวนครั้งที่ ๒ ไม่ผ่านเกณฑ์ประเมินกิจกรรม ๓. การให้บริการปรึกษาผู้ป่วยนอกตามคำแนะนำที่ กำหนด ร้อยละ ๑๐๐ ๓.๑ วิธีการที่ใช้ยาในผู้ป่วยนอกตามคำแนะนำที่ กำหนด ร้อยละ ๑๐๐ ๓.๒ การดำเนินการของ PTC จำนวนครั้งที่ ระดับ ๑ ๓.๓ รายการที่ตรวจรักษาที่สอดคล้องกับข้อบัญญัติของ รพ. ๑ รายการ ๓.๔ จัดทำเอกสารมาตรฐานการปฏิบัติ ๓.๕ การประเมินกิจกรรมในการจัดซื้อจัดหา และประเมินภาวะยา จำนวนครั้งที่ ระดับ ๑ ๓.๖ จำนวนครั้งที่ ๒ ไม่ผ่านเกณฑ์ประเมินกิจกรรม	กรมสาธารณสุข และผู้ตรวจ ผู้บริโภค	กรมสาธารณสุข และผู้ตรวจ ผู้บริโภค	กลุ่มงานคุ้มครองผู้บริโภคและรณรงค์สาธารณสุข	
๒๘	sepsis	๓	๒	๒	๘๓	อัตราผู้ป่วยติดเชื้อในกระแสเลือดแบบชุมชน-acquired	ไม่เกินร้อยละ ๒๔	เฉลี่ยปี จำนวน ๒๖ ๖๓๖ จากทั้งหมด จำนวน ๒๐๐ ๖๓๖	ร้อยละ ๑๑.๘๕	HDC	นางสุภาวดี ธีรภักดิ์	คุณสุภาวดี ธีรภักดิ์	กลุ่มงานรณรงค์คุณภาพและระบบบริการ		
๒๙	มะเร็งเต้านม มะเร็งปากมดลูก/ มะเร็งลำไส้	๔	๒	๑.๕	๘๖	ร้อยละของสตรีอายุ ๓๐-๕๐ ปี ตรวจคัดกรองมะเร็งเต้านมด้วยแมมโมแกรม (BSE)	≥ ร้อยละ ๘๐	๑๖,๓๒๖ ๖๓๖	ร้อยละ ๒๕.๑๓	HDC	คุณศุภาวดี ธีรภักดิ์	คุณศุภาวดี ธีรภักดิ์	กลุ่มงานควบคุมโรคไม่ติดต่อ สุขภาพจิตและยาเสพติด		
					๘๗	ร้อยละของสตรีอายุ ๓๐-๖๐ ปี ตรวจคัดกรองมะเร็งเต้านมด้วยชีวประวัติ (CBE)	≥ ร้อยละ ๘๐	๑๗,๕๓๐ ๖๓๖	ร้อยละ ๒๗.๖๖	HDC	คุณศุภาวดี ธีรภักดิ์	คุณศุภาวดี ธีรภักดิ์	กลุ่มงานควบคุมโรคไม่ติดต่อ สุขภาพจิตและยาเสพติด		
					๘๘	ร้อยละของสตรี ๓๐-๖๐ ปี ได้รับการตรวจคัดกรองมะเร็งปากมดลูก ด้วยวิธี HPV DNA Test	ร้อยละ ๒๐	๑๓,๒๐๐ ๖๓๖	ร้อยละ ๕๔.๑๔	HPV screening	คุณศุภาวดี ธีรภักดิ์	คุณศุภาวดี ธีรภักดิ์	กลุ่มงานควบคุมโรคไม่ติดต่อ สุขภาพจิตและยาเสพติด		
					๘๙	ร้อยละของประชากรกลุ่มเป้าหมายอายุ ๕๐-๗๐ ปี ได้รับการตรวจคัดกรองมะเร็งลำไส้ใหญ่และไส้ตรง	≥ ร้อยละ ๑๐	๑,๘๘๘ ๖๓๖	ร้อยละ ๒๙.๖๖	HDC Data/ผลสุทธาภิ.	คุณศุภาวดี ธีรภักดิ์	คุณศุภาวดี ธีรภักดิ์	กลุ่มงานควบคุมโรคไม่ติดต่อ สุขภาพจิตและยาเสพติด		
๓๐	การแพทย์แผนไทยและการแพทย์ทางเลือก	๕	๔	๑	๙๐	ร้อยละของจำนวนผู้ป่วยที่มีการวินิจฉัยโรคหลอดเลือดสมองในทุกระดับ (Intermediate Care) ที่ได้รับการดูแลและการแพทย์แผนไทยและการแพทย์ทางเลือกเพิ่มขึ้น	ร้อยละ ๕	๑๙ ๖๓๖	ร้อยละ ๒๙.๖๖	HDC Data/ผลสุทธาภิ.	งานแพทย์แผนไทย	งานแพทย์แผนไทย	กลุ่มงานแพทย์แผนไทยและการแพทย์ทางเลือก		
					๙๑	ร้อยละของประชาชนในบริการการบูรณาการที่มีบริการรักษาด้วย การแพทย์แผนไทยและการแพทย์ทางเลือก	ร้อยละ ๑๕	๑,๖๐๐ ๖๓๖	ร้อยละ ๑๐๑.๕	HDC Data/ผลสุทธาภิ.	งานแพทย์แผนไทย	งานแพทย์แผนไทย	กลุ่มงานแพทย์แผนไทยและการแพทย์ทางเลือก		
					๙๒	ปริมาณการใช้ยาสมุนไพรไทยถึงจำนวนการส่งจ่ายยาทั้งหมด	ร้อยละ ๑๖	๑๕,๕๒๖ ๖๓๖	ร้อยละ ๕๔.๕๔	HDC Data/ผลสุทธาภิ.	งานแพทย์แผนไทย	งานแพทย์แผนไทย	กลุ่มงานแพทย์แผนไทยและการแพทย์ทางเลือก		
					๙๓	มีโรงพยาบาลส่งเสริมสุขภาพตำบล (รพ.สต.) ๑ แห่ง, รพ.สต.ที่มีจำนวน ๑-๕ แห่ง และ รพ.สต.ที่มีจำนวน ๖-๑๐ แห่ง	(รพ.สต.) ๑ แห่ง, รพ.สต. หรือคำบรรยาย ๑ แห่ง	(รพ.สต.) ๑ แห่ง, รพ.สต. หรือคำบรรยาย ๑ แห่ง	ร้อยละ ๑๐๐	เอกสารแนบท้าย ผลสุทธาภิ.	งานแพทย์แผนไทย	งานแพทย์แผนไทย	กลุ่มงานแพทย์แผนไทยและการแพทย์ทางเลือก		

บุคคลากร	ลำดับ	ประเด็นสำคัญ	จำนวน ตัวชี้วัด	เป้าหมาย	น้ำหนัก ผลตาม ประเด็น	ลำดับ	ชื่อตัวชี้วัด	เกณฑ์/เป้าหมาย	ผลงาน ณ ๓๐ มีนาคม ๒๕๖๖	ร้อยละ	ที่มาข้อมูล	ผู้รับผิดชอบ รท.	ผู้รับผิดชอบ ค.ร.ร.	กลุ่มงาน ค.ร.ร. ที่รับผิดชอบหลัก		
					๑.๔	๑๔	ร้อยละของหน่วยงาน ที่มีเอกสารกำกับ คู่มือของ และส่งเสริมความรู้ในการ การทำงานผ่านไทย ๒๖.๖๖ และกิจกรรมทางแพทย์ผ่านไทย	ร้อยละ ๑๐๐	ปรับปรุงข้อมูลบุคลากร ๕ กลุ่มเข้าร่วมอบรม ปรับปรุงข้อมูลคำปรึกษาและคำให้การสนับสนุน ใหม่/กิจกรรมแลกเปลี่ยนเรียนรู้ระหว่างบุคลากร ๕ กลุ่ม/สนับสนุนอาชีพเริ่มต้นที่บ้านเพื่อรับเรื่อง หนึ่งหมื่นบ้าน/สืบเสาะหากำหนดวิธีการคลินิก ศึกษาทางไกลแพทย์ผ่านไทย	ร้อยละ ๑๐	เอกสารแนบหลัง: ผลตรวจรับ	งานแพทย์ผ่านไทย	งานแพทย์ผ่านไทย	กลุ่มงานแพทย์ผ่านไทยและการแพทย์ทางเลือก		
	๑๓	งาน	๓	๓	๑.๕	๑๕	ใช้รวมสิทธิประโยชน์คุ้มครองผู้ทำ ๑๔ ปี	ไม่เกิน ๔๒ เดือน/ปีละ ๖๖๖	๒.๖๖	๑๐๐% ส่งมอบโครงการ	๔๓ เติมน	งานยุติธรรม-คุณอำนวย	งานยุติธรรม-คุณอำนวย	กลุ่มงานควบคุมโรคไม่ติดต่อ สุขาภิบาลและยา เสพติด		
	๑๖	งาน	๓	๑.๔	๑.๕	๑๖	ความถี่ในการดำเนินงานควบคุมการบริโภคยาสูบและเครื่องดื่ม แอลกอฮอล์	ร้อยละ ๑๐๐	๑๐๐% ราบ	ร้อยละ ๑๐๐	๒๐ รท.ค. ฟู.๑ PCU	คุณสุภากร ฮิวเอชเอซีดี		กลุ่มงานควบคุมโรคไม่ติดต่อ สุขาภิบาลและยา เสพติด		
People Excellence	๑๓	Happy UDMOPH	๒	๓	๑.๕	๑๗	ร้อยละของหน่วยงานที่มีโครงการ/กิจกรรม/บริการที่ มีผลกระทบเชิงบวกต่อสังคม	ร้อยละ ๑๐๐	การประเมินความพึงพอใจของ บุคลากรบนเว็บไซต์	ร้อยละ ๖๐.๕	ระบบ <a href="https://happy.umdph.go.th/">https://happy.umdph.go.th/</a> (ผลการประเมินความพึงพอใจการ กระทำความดีของบุคลากร (happinessmeter))	คุณฉวีวรรณ ทวีงามะณี	คุณฉวีรัตน์ ชัยภร	กลุ่มงานบริหารทรัพยากรบุคคล		
						๑๘	ร้อยละของหน่วยงานที่มีโครงการ/กิจกรรม/บริการที่ มีผลกระทบเชิงบวกต่อสังคม	ร้อยละ ๖๖	การประเมินความพึงพอใจของ บุคลากรบนเว็บไซต์	ร้อยละ ๖๐.๕	ระบบ <a href="https://happy.umdph.go.th/">https://happy.umdph.go.th/</a> (ผลการประเมินความพึงพอใจการ กระทำความดีของบุคลากร (happinessmeter))	คุณฉวีวรรณ ทวีงามะณี	คุณฉวีรัตน์ ชัยภร	กลุ่มงานบริหารทรัพยากรบุคคล		
Governance Excellence	๑๔	การมีมาตรฐานระดับ แนวระดมวิชาชีพ	๒	๓	๒	๑๙	ร้อยละของหน่วยงานที่มีผลการประเมินตามมาตรฐาน ระดับแนววิชาชีพ	ร้อยละ ๑๐๐ วิชาชีพ/แนว วิชาชีพ/แนว ๒๖.๖๖	ยื่นขอขึ้นทะเบียนประกอบวิชาชีพ ตามใบ	ร้อยละ ๑๐๐	ระบบ MITAS (MOPH Integrity and Transparency Assessment System)	คุณฉวีวรรณ ทวีงามะณี	คุณฉวีรัตน์ ชัยภร	กลุ่มควบคุม		
						๒๐	ร้อยละของหน่วยงานที่มีผลการประเมินตามมาตรฐาน ระดับแนววิชาชีพ	ร้อยละ ๑๐๐	๓ ปี (๒๕ (๒๕ = ๑๑ ปี) (๒๕ = ๕ ปี)	ยื่นขอขึ้นทะเบียนประกอบวิชาชีพ ตามใบ	ร้อยละ ๑๐๐	แบบรายงานชี้แจงเรื่อง ภายในหน่วยงาน ๓.๖.๖.๖.๖	คุณพริ้ง จีวีวีชัย		กลุ่มควบคุม	
	๑๕	ระบบข้อมูล	๒	๕	๓	๑๐๑	ร้อยละของหน่วยงานที่มีระบบข้อมูล ที่ทันสมัย	บุคลากรร้อยละ ๑๐ ประชาชน ร้อยละ ๒๕		บุคลากร ร้อยละ ..... ประชาชน ร้อยละ .....		คุณบุญเพ็ง ศรีวิทย์	คุณฉวีรัตน์ ชัยภร	กลุ่มงานพัฒนาระบบสารสนเทศ		
						๑๐๒	ร้อยละการเผยแพร่ข้อมูล ที่ทันสมัย	ร้อยละ ๑๐		ร้อยละ .....		คุณบุญเพ็ง ศรีวิทย์	คุณฉวีรัตน์ ชัยภร	กลุ่มงานพัฒนาระบบสารสนเทศ		
	๑๖	ระบบควบคุมภายใน ๕ มิติ	๓	๖	๖	๑๐๓	ระดับความถี่ของการประเมินความเสี่ยง ตามเกณฑ์การประเมินความเสี่ยง ระดับแนววิชาชีพ (BA ๕ มิติ) ร้อย ละ ๑๐๐	ร้อยละ ๑๐	อัปเดตข้อมูลแบบประเมิน ความเสี่ยงประจำปีบน ระบบอิเล็กทรอนิกส์	อัปเดตวันที่ตรวจรอบ ลงระบบ ปีงบประมาณ ๒๕๖๖	ร้อยละ ๑๐๐	ระบบ <a href="https://ad.moph.go.th/mail&lt;br/&gt;/v16/">https://ad.moph.go.th/mail /v16/</a> (ระบบตรวจรอบ อิเล็กทรอนิกส์ ๕ มิติ)	คุณฉวีวรรณ ทวีงามะณี	คุณฉวีรัตน์ ชัยภร	กลุ่มงานบริหารทั่วไป	
						๑๐๔	การดำเนินการคลัง	๔	๑๐๐	๒.๕	๑๐๔	หน่วยงานไม่ประสบภาวะขาดทุน ทางการเงิน/ขาดทุนทางการเงิน ตามเกณฑ์	ร้อยละ ๑๐๐	Risk ๖	ร้อยละ ๑๐๐	<a href="https://hfamoph.go.th">https://hfamoph.go.th</a>
๑๗	การบริการคลัง	๔	๑๐๐	๒.๕	๑๐๕	หน่วยงานมีคุณสมบัติ ตามเกณฑ์	ร้อยละ ๑๐๐		ร้อยละ ๑๐๐	ร้อยละ ๑๐๐	ระบบประเมินงานระบบ	คุณฉวีรัตน์ ชัยภร	คุณฉวีรัตน์ ชัยภร	กลุ่มงานบริหารทั่วไป		
					๑๐๖	ระดับความถี่ของการ ประเมินความเสี่ยง ตามเกณฑ์การประเมิน ความเสี่ยงระดับแนววิชาชีพ ร้อยละ ๑๐๐	ร้อยละ ๑๐๐	จำนวน ๑ = ร้อยละ ๑๕ จำนวน ๒ = ร้อยละ ๒๕ จำนวน ๓ = ร้อยละ ๓๕ จำนวน ๔ = ร้อยละ ๔๕	ดำเนินการแล้ว จำนวน ๕,๐๐๐/๕,๐๐๐/๕,๐๐๐ ตาม	ร้อยละ ๑๐๐	กลุ่มงานบริหาร	งานบริหารทั่วไป / การบริการ การคลัง			กลุ่มงานบริหารทั่วไป	
					๑๐๗	ระดับความถี่ของการ ประเมินความเสี่ยง ตามเกณฑ์การประเมิน ความเสี่ยงระดับแนววิชาชีพ ร้อยละ ๑๐๐	ร้อยละ ๑๐๐	จำนวน ๑ = ร้อยละ ๑๕ จำนวน ๒ = ร้อยละ ๒๕ จำนวน ๓ = ร้อยละ ๓๕ จำนวน ๔ = ร้อยละ ๔๕	ดำเนินการแล้ว จำนวน ๕,๐๐๐/๕,๐๐๐/๕,๐๐๐ ตาม	ร้อยละ ๑๐๐	กลุ่มงานบริหาร	คุณฉวีวรรณ ทวีงามะณี	คุณฉวีรัตน์ ชัยภร	คุณฉวีรัตน์ ชัยภร	คุณฉวีรัตน์ ชัยภร	กลุ่มงานบริหารทั่วไป
					๑๐๘	ระดับความถี่ของการ ประเมินความเสี่ยง ตามเกณฑ์การประเมิน ความเสี่ยงระดับแนววิชาชีพ ร้อยละ ๑๐๐	ร้อยละ ๑๐๐	จำนวน ๑ = ร้อยละ ๑๕ จำนวน ๒ = ร้อยละ ๒๕ จำนวน ๓ = ร้อยละ ๓๕ จำนวน ๔ = ร้อยละ ๔๕	ดำเนินการแล้ว จำนวน ๕,๐๐๐/๕,๐๐๐/๕,๐๐๐ ตาม	ร้อยละ ๑๐๐	กลุ่มงานบริหาร	คุณฉวีวรรณ ทวีงามะณี	คุณฉวีรัตน์ ชัยภร	คุณฉวีรัตน์ ชัยภร	คุณฉวีรัตน์ ชัยภร	กลุ่มงานบริหารทั่วไป

พุทธศักราช	ลำดับ	ประเด็นสำคัญ	จำนวน ตัวชี้วัด	น้ำหนัก	น้ำหนัก แยกตาม ประเด็น	ตัวชี้วัด	ชื่อตัวชี้วัด	เกณฑ์/ปีงบประมาณ	ผลงาน ปี ๖๐ มีค่า ๒๕๖๖	ร้อยละ	ที่มาของข้อมูล	ผู้รับผิดชอบ รท.	ผู้รับผิดชอบ สสจ.	กลุ่มงาน สสจ. ที่รับผิดชอบหลัก
					๑.๔	๑๐๔	๑. ร้อยละของรายการผิดและสิ่งก่อสร้างที่มีวงเงินเกิน ๕ แสนบาทที่ดำเนินการจัดซื้อจัดจ้างและยกบัญชีแล้วเสร็จภายใน ๑๕ วันนับจากวันที่ใช้ใบโอนงบประมาณ	ร้อยละ ๑๐๐	ดำเนินการแล้ว จำนวน ๒ รายการรวมมูลค่าทั้งหมด จำนวน ๓ รายการสิ่งก่อสร้างทั้งหมด จำนวน ๐ รายการสิ่งก่อสร้างทั้งหมด จำนวน ๐	ร้อยละ ๖๖.๖๗	กลุ่มงานบริหาร	คุณฉวีวรรณ ทิวามะณี	ผ.อ.วิวัฒน์ จันทระ	กลุ่มงานบริหารทั่วไป
					๑.๕	๑๑๐	๒. ร้อยละของรายการผิดและสิ่งก่อสร้าง ดำเนินการได้จำนวนแล้วเสร็จภายใน ๕ วันทำการจากตรวจรับ	ร้อยละ ๑๐๐	ดำเนินการแล้ว จำนวน ๑๖ รายการมูลค่าทั้งหมด จำนวน ๒๐ รายการสิ่งก่อสร้างทั้งหมด จำนวน ๐	ร้อยละ ๕๐	กลุ่มงานบริหาร	คุณฉวีวรรณ ทิวามะณี	ผ.อ.วิวัฒน์ จันทระ	กลุ่มงานบริหารทั่วไป
					๑	๑๑๓	๓. ร้อยละของงานได้จ่ายค่าตัวชี้วัดและสิ่งก่อสร้าง วงเงินโครงการ การลงทุนที่ได้ภายในลักษณะและวงเงินงบประมาณ ๒๕๖๖ ภายในไตรมาส ๒ (๓-๖รวม)	ร้อยละ ๑๐๐	ดำเนินการแล้ว จำนวน ๑๖ รายการมูลค่าทั้งหมด จำนวน ๒๐ รายการสิ่งก่อสร้างทั้งหมด จำนวน ๐	ร้อยละ ๕๐	กลุ่มงานบริหาร	คุณฉวีวรรณ ทิวามะณี	ผ.อ.วิวัฒน์ จันทระ	กลุ่มงานบริหารทั่วไป
	๑๘	เรื่องระเบียบเจ้า มีวง DHS	๑	๑	๑	๑๑๖	ร้อยละของงบฯของสำนักงานสาธารณสุขจังหวัดสุพรรณบุรีที่ผ่านการพิจารณาจากสภา อบจ.สุพรรณบุรี	ร้อยละ ๕๐	ส่งผลการดำเนินงานอยู่ในระหว่างการปรับปรุงแผน	สนับสนุนของกรมการสาธารณสุข	คุณสุจิตรา แคนตสุข		กลุ่มงานสนับสนุนการพัฒนาระบบงาน	
	๑๙	แผนปฏิบัติการ	๑	๓	๓	๑๑๓	ร้อยละ ๑๐๐ ของหน่วยงานมีและใช้แผนปฏิบัติการ ประจำปีงบประมาณ ๒๕๖๖	ร้อยละ ๑๐๐	ร้อยละ ๕๐	งานยุทธศาสตร์	งานยุทธศาสตร์		กลุ่มงานพัฒนาระบบสารสนเทศ	
				๑๑๓	๑๑๘	๑๑๘								

มีค่า: หมายเหตุ ผลงาน ปี ๖๐ มีค่า ๒ ๕๖๖๖ มีค่าตัวชี้วัดปี ๖๐ มีค่า ๒๕๖๖ จำนวน ๑๑๗ ตัวชี้วัด

ผลงานการดำเนินงานทันตสาธารณสุข  
ตามตัวชี้วัดงานทันตสาธารณสุข  
คปสอ.บ้านผือ ปีงบประมาณ 2566

กลุ่มงานทันตกรรม รพ.บ้านผือ

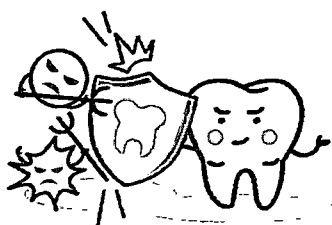
วันที่ 7 พฤษภาคม 2566

เป้าหมาย/ตัวชี้วัด ปีงบประมาณ 2566

ตัวชี้วัด

เป้าหมาย

ประชาชนทุกกลุ่มวัยมีสุขภาพช่องปากที่ดี  
มีความรอบรู้เรื่องทันตสุขภาพ  
เข้าถึงบริการสุขภาพช่องปากที่มีคุณภาพ



1. ร้อยละรพ.สต./ศสม.มีผลการจัดบริการสุขภาพช่องปากครบถ้วน
  - 1.1 ร้อยละรพ.สต./ศสม.จัดบริการสุขภาพช่องปากตามเกณฑ์  
7 กลุ่มเป้าหมาย 15 กิจกรรม ไม่น้อยกว่าร้อยละ 80
  - 1.2 ร้อยละรพ.สต./ศสม.ที่มีทันตบุคลากรปฏิบัติงานประจำ จัดบริการทันตกรรมพื้นฐาน  
ตามเกณฑ์ 200 หัตถการ/ปี ไม่น้อยกว่าร้อยละ 80
  - 1.3 ร้อยละรพ.สต./ศสม.ที่ไม่มีทันตบุคลากรปฏิบัติงานประจำ การจัดบริการทันตกรรม  
พื้นฐานตามเกณฑ์ 80 หัตถการ/ปี ไม่น้อยกว่าร้อยละ 40
2. อัตราการใช้บริการสุขภาพช่องปากของประชาชนในพื้นที่ ไม่น้อยกว่าร้อยละ 47
3. ร้อยละเด็กอายุ 3 ปี ปราศจากฟันผุ (Caries Free)
  - 3.1 ร้อยละเด็กอายุ 3 ปี ปราศจากฟันผุ (Caries Free) ไม่น้อยกว่าร้อยละ 75  
หรือเพิ่มขึ้นจากปีที่ผ่านมาร้อยละ 2
  - 3.2 ร้อยละเด็กอายุ 3 ปี ได้รับการตรวจสุขภาพช่องปาก ไม่น้อยกว่าร้อยละ 50
4. ร้อยละเด็กอายุ 12 ปี ปราศจากฟันผุ (Caries Free)
  - 4.1 เด็กอายุ 12 ปี ปราศจากฟันผุ (Caries Free) ไม่น้อยกว่าร้อยละ 72  
หรือเพิ่มขึ้นจากปีที่ผ่านมาร้อยละ 1
  - 4.2 ร้อยละเด็กอายุ 12 ปี ได้รับการตรวจสุขภาพช่องปาก ไม่น้อยกว่าร้อยละ 50

### แนวทางการประเมินผลการดำเนินงานสาธารณสุข คปสอ.จังหวัดอุดรธานี ปี 2566

- วันที่ 10 กรกฎาคม 2566 กลุ่มงานทันตฯ สสจ.อุดรธานี ส่งคะแนนประเมิน คปสอ. ให้กลุ่มงานพัฒนายุทธศาสตร์สาธารณสุข สสจ.อุดรธานี
- วันที่ 14 กรกฎาคม 2566 ประชุมสรุปคะแนน คปสอ.
- วันที่ 17 กรกฎาคม 2566 สสจ.อุดรธานี แจงคะแนนประเมินให้ คปสอ.อุทธรณ์
- วันที่ 19 กรกฎาคม 2566 คปสอ.อุทธรณ์คะแนน
- วันที่ 21 กรกฎาคม 2566 สรุปคะแนนประเมิน คปสอ.
- วันที่ 27 กรกฎาคม 2566 แจงคะแนนประเมิน คปสอ.ในที่ประชุม กวป.

ดังนั้น ปีงบประมาณ 2566 งานทันตสาธารณสุข สสจ.อุดรธานี  
จะตัดคะแนนประเมินผลงานตามตัวชี้วัด คปสอ.จังหวัดอุดรธานี  
วันที่ 30 มิถุนายน 2566 (จาก HDC )

### สรุปผลงาน CUP บ้านผือ

ตามตัวชี้วัดงานทันตสาธารณสุข คปสอ.บ้านผือ

ปีงบประมาณ 2566

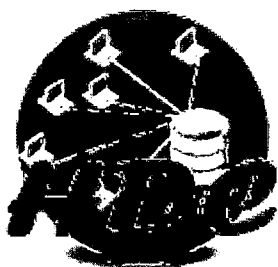


ประเด็นสำคัญ	ชื่อตัวชี้วัด	เกณฑ์/เป้าหมาย	ผลงาน	ร้อยละ
สุขภาพช่องปาก	1. ร้อยละรพ.สต./ศสม.มีผลการจัดบริการสุขภาพช่องปากครบถ้วน	ไม่น้อยกว่าร้อยละ 80	ผ่านทั้งสองข้อ 10 รพ.สต / 20 รพ.สต	ร้อยละ 50
	1.1 ร้อยละรพ.สต./ศสม.จัดบริการสุขภาพช่องปากตามเกณฑ์ 7 กลุ่มเป้าหมาย 15 กิจกรรม			
	1.2 ร้อยละรพ.สต./ศสม. ที่มีทันตบุคลากรปฏิบัติงานประจำ จัดบริการทันตกรรมพื้นฐานตามเกณฑ์	200 หัตถการ/ปี ไม่น้อยกว่าร้อยละ 80	ผ่านทั้งหมด 3 รพ.สต / 10 รพ.สต	ร้อยละ 30
	1.3 ร้อยละรพ.สต./ศสม.ที่ไม่มีทันตบุคลากรปฏิบัติงานประจำ การจัดการทันตกรรมพื้นฐานตามเกณฑ์	80 หัตถการ/ปี ไม่น้อยกว่าร้อยละ 40	ผ่านทั้งหมด 3 รพ.สต / 10 รพ.สต	ร้อยละ 30
	2. อัตราการใช้บริการสุขภาพช่องปากของประชาชนในพื้นที่	ไม่น้อยกว่าร้อยละ 47	จำนวนใช้บริการ 45,969 คน / ประชากรทั้งหมด 92,791 คน	ร้อยละ 49.54
	3.1 ร้อยละเด็กอายุ 3 ปี ปราศจากฟันผุ ( Caries Free )	ไม่น้อยกว่า ร้อยละ 75 หรือเพิ่มขึ้นจากปีที่ผ่านมาร้อยละ 2	จำนวนเด็ก 3 ปี ปราศจากฟันผุ 458 คน จากเด็กที่ได้รับการตรวจ 523 คน	ร้อยละ 87.57
	3.2 ร้อยละเด็กอายุ 3 ปี ได้รับการตรวจสุขภาพช่องปาก	ไม่น้อยกว่าร้อยละ 50	จำนวนเด็ก 3 ปี ได้รับการตรวจฟัน 523 คน / จำนวนเด็กทั้งหมด 926 คน	ร้อยละ 56.48
	4.1 เด็กอายุ 12 ปี ปราศจากฟันผุ ( Caries Free)	ไม่น้อยกว่าร้อยละ 72 หรือเพิ่มขึ้นจากปีที่ผ่านมาร้อยละ 1	จำนวนเด็ก 12 ปี ปราศจากฟันผุ 529 คน จากเด็กที่ได้รับการตรวจ 580 คน	ร้อยละ 91.21
	4.2 ร้อยละเด็กอายุ 12 ปี ได้รับการตรวจสุขภาพช่องปาก	ไม่น้อยกว่าร้อยละ 50	จำนวนเด็ก 12 ปี ได้รับการตรวจฟัน 580 คน / จำนวนเด็กทั้งหมด 1,238 คน	ร้อยละ 46.85

## สรุปผลงานตามตัวชี้วัดงานทันตสาธารณสุข

ปีงบประมาณ 2566

( อ้างอิงจาก HDC ประมวลผลเมื่อวันที่ 28 พฤษภาคม 2566)



กระทรวงสาธารณสุข



**HDC**  
(Health Data Center)

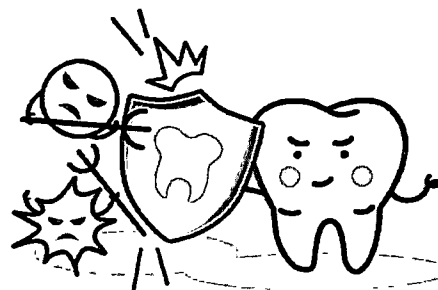
## ตัวชี้วัดข้อที่ 1

### ร้อยละ รพ.สต./ศสม. มีผลการจัดบริการสุขภาพช่องปากครบถ้วน

- 1.1 ร้อยละ รพ.สต./ศสม. จัดบริการสุขภาพช่องปากตามเกณฑ์  
7 กลุ่มเป้าหมาย 15 กิจกรรม ไม่น้อยกว่าร้อยละ 80
- 1.2 ร้อยละ รพ.สต./ศสม. ที่มีทันตบุคลากรปฏิบัติงานประจำ จัดบริการทันตกรรมพื้นฐาน  
ตามเกณฑ์ 200 หัตถการ/ปี ไม่น้อยกว่าร้อยละ 80
- 1.3 ร้อยละ รพ.สต./ศสม. ที่ไม่มีทันตบุคลากรปฏิบัติงานประจำ การจัดการทันตกรรม  
พื้นฐานตามเกณฑ์ 80 หัตถการ/ปี ไม่น้อยกว่าร้อยละ 40

### 1.1 จัดบริการสุขภาพช่องปากใน รพ.สต./ศสม. ที่มีคุณภาพตามเกณฑ์ 7 กลุ่มเป้าหมาย 15 กิจกรรม

- 1-OHSP ร้อยละหญิงตั้งครรภ์ได้รับการตรวจสุขภาพช่องปาก
- 2-OHSP ร้อยละหญิงตั้งครรภ์ได้รับการฝึกแปรงฟันแบบลงมือปฏิบัติ
- 3-OHSP ร้อยละหญิงตั้งครรภ์ได้รับการทันตกรรม
- 4-OHSP ร้อยละเด็ก 0-2 ปี ได้รับการตรวจสุขภาพช่องปาก
- 5-OHSP ร้อยละเด็ก 0-2 ปี ผู้ปกครองได้รับการฝึกแปรงฟันแบบลงมือปฏิบัติ
- 6-OHSP ร้อยละเด็ก 0-2 ปี เคลือบ/ทา ฟลูออไรด์เฉพาะที่
- 7-OHSP ร้อยละเด็ก 3-5 ปี ได้รับการตรวจช่องปาก
- 8-OHSP ร้อยละเด็ก 3-5 ปี เคลือบ/ทา ฟลูออไรด์เฉพาะที่
- 9-OHSP ร้อยละเด็ก 3-5 ปี ได้รับการทันตกรรม
- 10-OHSP ร้อยละเด็ก 6-12 ปี ได้รับการตรวจช่องปาก
- 11-OHSP ร้อยละเด็ก 6 ปี ได้รับการเคลือบหลุมร่องฟันแท้
- 12-OHSP ร้อยละเด็ก 6-12 ปี ได้รับการทันตกรรม
- 13-OHSP ร้อยละผู้ป่วยเบาหวานได้ตรวจคัดกรองสุขภาพช่องปาก
- 14-OHSP ร้อยละผู้สูงอายุ ได้รับการตรวจช่องปาก
- 15-OHSP ร้อยละผู้มีอายุ 15-59 ปี ได้รับการทันตกรรม



ที่	หน่วยบริการ	จำนวนรพ.สต./ศสม. ผ่านเกณฑ์จัดบริการสุขภาพช่องปาก			ผลการผ่านเกณฑ์รายการกิจกรรม															รวม	
		7 กลุ่ม เป้าหมาย 15 กิจกรรม	200 คน ต่อ1000 ประชากร	ผ่านทั้งสอง เกณฑ์	1	2	3	4	5	6	7	8	9	10	11	12	13	14	15		
1	โรงพยาบาลส่งเสริมสุขภาพตำบลบ้านธาตุ	1	1	1	1	1	1	1	1	1	1	1	1	1	1	1	1	1	1	1	15
2	โรงพยาบาลส่งเสริมสุขภาพตำบลบ้านดงหวาย	0	1	0	1	1	1	1	1	1	1	1	1	1	1	0	1	1	1	1	14
3	โรงพยาบาลส่งเสริมสุขภาพตำบลบ้านโนนสะอาด	1	1	1	1	1	1	1	1	1	1	1	1	1	1	1	1	1	1	1	15
4	โรงพยาบาลส่งเสริมสุขภาพตำบลบ้านเทื่อม	0	1	0	1	1	1	1	1	1	0	1	1	1	1	0	1	1	1	1	14
5	โรงพยาบาลส่งเสริมสุขภาพตำบลบ้านคำบาง	0	1	0	1	1	1	1	1	1	1	1	1	1	0	0	1	1	1	1	13

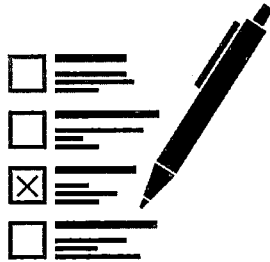
ที่	หน่วยบริการ	จำนวนรพ.สต./ศสม. ผ่านเกณฑ์จัดบริการสุขภาพช่องปาก			ผลการผ่านเกณฑ์รายการกิจกรรม															รวม	
		7 กลุ่ม เป้าหมาย 15 กิจกรรม	200 คน ต่อ1000 ประชากร	ผ่านทั้งสอง เกณฑ์	1	2	3	4	5	6	7	8	9	10	11	12	13	14	15		
6	โรงพยาบาลส่งเสริมสุขภาพตำบลบ้านโนนทอง	1	1	1	1	1	1	1	1	1	1	1	1	1	1	1	1	1	1	1	15
7	โรงพยาบาลส่งเสริมสุขภาพตำบลบ้านนาเดย	0	1	0	1	1	1	1	1	1	1	1	1	1	1	0	1	1	1	1	14
8	โรงพยาบาลส่งเสริมสุขภาพตำบลบ้านข้าวสาร	1	0	0	1	1	1	1	1	1	1	1	1	1	1	1	1	1	1	1	15
9	โรงพยาบาลส่งเสริมสุขภาพตำบลบ้านโนนสว่าง	1	1	1	1	1	1	1	1	1	1	1	1	1	1	1	1	1	1	1	15
10	โรงพยาบาลส่งเสริมสุขภาพตำบลบ้านม่วง	0	1	0	1	1	1	1	1	1	1	1	1	1	0	1	1	1	1	1	14

ที่	หน่วยบริการ	จำนวนรพ.สต./ศสม. ผ่านเกณฑ์จัดบริการสุขภาพของปก			ผลการผ่านเกณฑ์รายการกิจกรรม															รวม
		7 กลุ่มเป้าหมาย 15 กิจกรรม	200 คนต่อ1000 ประชากร	ผ่านทั้งสอง เกณฑ์	1	2	3	4	5	6	7	8	9	10	11	12	13	14	15	
11	โรงพยาบาลส่งเสริมสุขภาพตำบลบ้านกลางใหญ่	1	1	1	1	1	1	1	1	1	1	1	1	1	1	1	1	1	1	15
12	โรงพยาบาลส่งเสริมสุขภาพตำบลบ้านเมืองพาน	0	0	0	1	1	1	0	1	1	0	1	1	1	1	0	1	1	1	12
13	โรงพยาบาลส่งเสริมสุขภาพตำบลบ้านหนองกาลิม	0	1	0	0	0	1	1	1	1	1	1	1	1	0	0	1	1	1	11
14	โรงพยาบาลส่งเสริมสุขภาพตำบลบ้านคำด้วง	1	1	1	1	1	1	1	1	1	1	1	1	1	1	1	1	1	1	15
15	โรงพยาบาลส่งเสริมสุขภาพตำบลบ้านห้วยศิลาผาสุก	1	1	1	1	1	1	1	1	1	1	1	1	1	1	1	1	1	1	15

ที่	หน่วยบริการ	จำนวนรพ.สต./ศสม. ผ่านเกณฑ์จัดบริการสุขภาพของปก			ผลการผ่านเกณฑ์รายการกิจกรรม															รวม
		7 กลุ่มเป้าหมาย 15 กิจกรรม	200 คนต่อ1000 ประชากร	ผ่านทั้งสอง เกณฑ์	1	2	3	4	5	6	7	8	9	10	11	12	13	14	15	
16	โรงพยาบาลส่งเสริมสุขภาพตำบลบ้านหนองหัวคู	1	1	1	1	1	1	1	1	1	1	1	1	1	1	1	1	1	1	15
17	โรงพยาบาลส่งเสริมสุขภาพตำบลบ้านค้อ	1	1	1	1	1	1	1	1	1	1	1	1	1	1	1	1	1	1	15
18	โรงพยาบาลส่งเสริมสุขภาพตำบลบ้านสระคู	1	1	0	1	1	1	1	1	1	1	1	1	1	1	1	1	1	1	15
19	โรงพยาบาลส่งเสริมสุขภาพตำบลหนองวง	0	1	0	1	1	1	1	1	1	1	1	1	1	0	0	1	1	1	14
20	โรงพยาบาลส่งเสริมสุขภาพตำบลบ้านนาล้อม	0	1	0	1	1	1	1	0	1	1	1	1	1	0	0	1	1	1	12

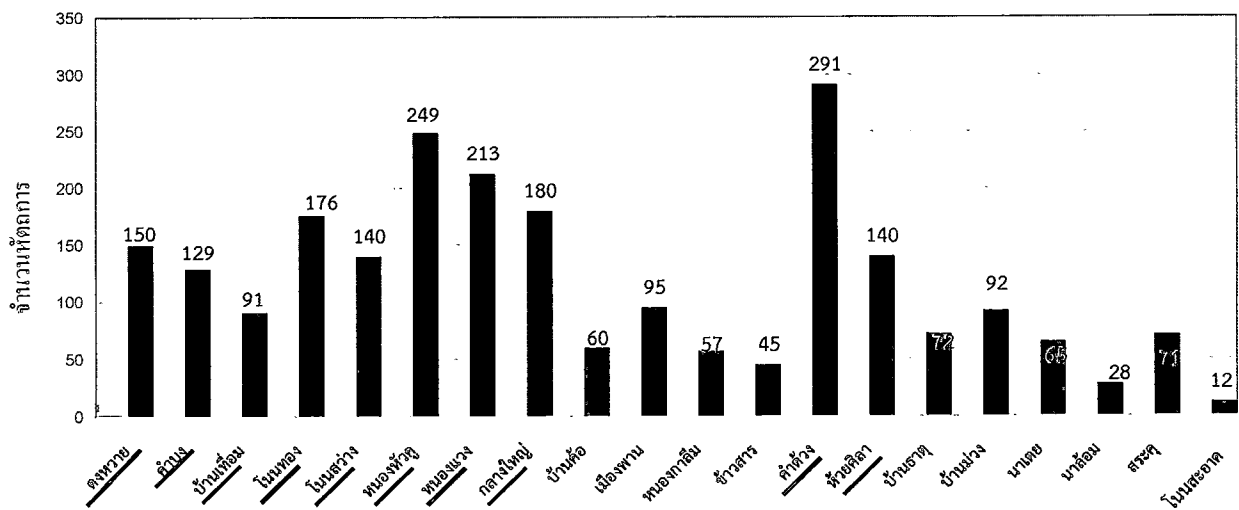
1.1 จัดบริการสุขภาพช่องปากใน รพ.สต./ศสม. ที่มีคุณภาพตามเกณฑ์  
7 กลุ่มเป้าหมาย 15 กิจกรรรม

รพ.สต.ที่ยังไม่ผ่านเกณฑ์



- |                     |                    |
|---------------------|--------------------|
| 1. รพ.สต.ดงหวาย     | 6. รพ.สต.บ้านม่วง  |
| 2. รพ.สต.บ้านเทื่อม | 7. รพ.สต.เมืองพาน  |
| 3. รพ.สต.คำบง       | 8. รพ.สต.หนองกาฬิม |
| 4. รพ.สต.นาเตย      | 9. รพ.สต.หนองแวง   |
| 5. รพ.สต.ข้าวสาร    | 10. รพ.สต.นาล้อม   |

1.2 รพ.สต./ศสม.ที่มีทันตบุคลากรจัดบริการทันตกรรมพื้นฐาน ตามเกณฑ์ 200 หัตถการ/ปี  
1.3 รพ.สต./ศสม.ที่ไม่มีทันตบุคลากรจัดบริการทันตกรรมพื้นฐาน ตามเกณฑ์ 80 หัตถการ/ปี



หมายเหตุ : สถานที่ขีดเส้นใต้คือมีทันตภิบาล

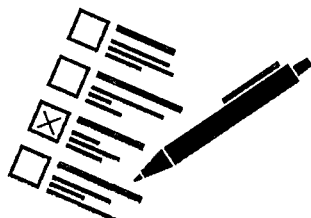
- 1.2 รพ.สต./ศสม.ที่มีทันตบุคลากรจัดบริการทันตกรรมพื้นฐาน ตามเกณฑ์ 200 หัตถการ/ปี  
 1.3 รพ.สต./ศสม.ที่ไม่มีทันตบุคลากรจัดบริการทันตกรรมพื้นฐาน ตามเกณฑ์ 80 หัตถการ/ปี

รพ.สต.ที่ยังไม่ผ่านเกณฑ์  
มีทันตภิบาล (200 หัตถการ)

1. รพ.สต.ดงหวาย
2. รพ.สต. คำบาง
3. รพ.สต.โนนทอง
4. รพ.สต.ข้าวสาร
5. รพ.สต.โนนสว่าง
6. รพ.สต.กลางใหญ่
7. รพ.สต.ห้วยศิลา

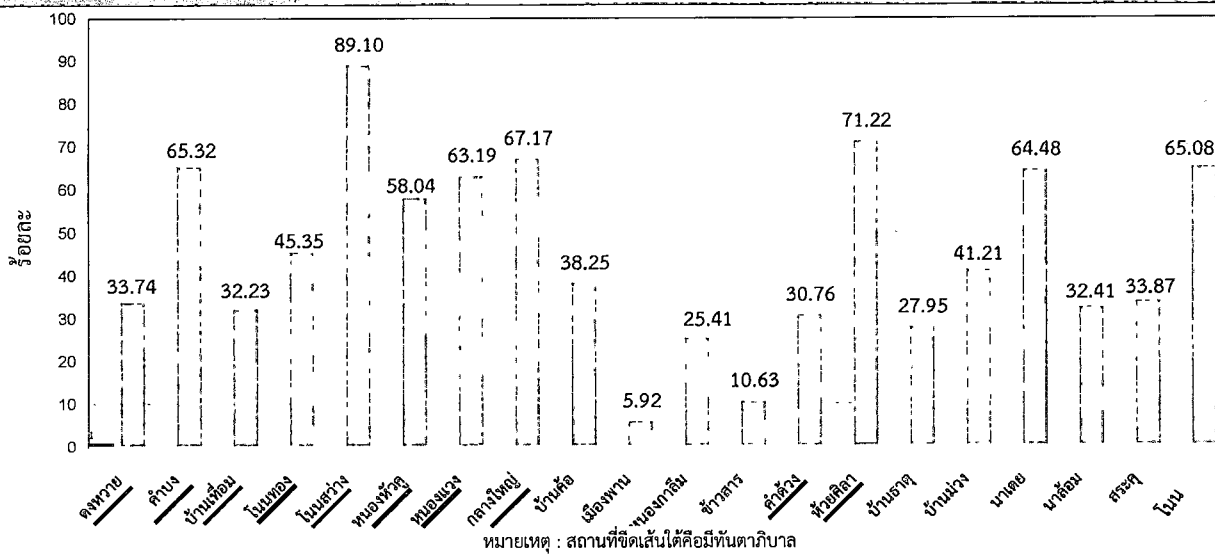
รพ.สต.ที่ยังไม่ผ่านเกณฑ์  
ไม่มีทันตภิบาล (80 หัตถการ)

1. รพ.สต.บ้านธาตุ
2. รพ.สต. โนนสะอาด
3. รพ.สต.นาเตย
4. รพ.สต.หนองกาถิม
5. รพ.สต.บ้านค้อ
6. รพ.สต.สระคู
7. รพ.สต.นาล้อม



**ตัวชี้วัดข้อที่ 2**

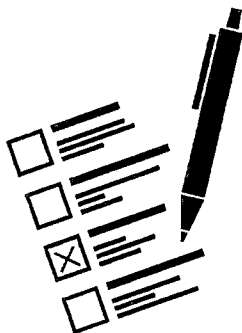
อัตราการใช้บริการสุขภาพช่องปากของประชาชนในพื้นที่ ไม่น้อยกว่าร้อยละ 47



## ตัวชี้วัดข้อที่ 2

อัตราการใช้บริการสุขภาพช่องปากของประชาชนในพื้นที่ ไม่น้อยกว่าร้อยละ 47

### รพ.สต.ที่ยังไม่ผ่านเกณฑ์



- |                     |                    |
|---------------------|--------------------|
| 1. รพ.สต.บ้านธาตุ   | 7. รพ.สต.เมืองพาน  |
| 2. รพ.สต.ดงหวาย     | 8. รพ.สต.หนองกาลิม |
| 3. รพ.สต.บ้านเทื่อม | 9. รพ.สต.คำด้วง    |
| 4. รพ.สต.โนนทอง     | 10. รพ.สต.บ้านค้อ  |
| 5. รพ.สต.ข้าวสาร    | 11. รพ.สต.สระคู    |
| 6. รพ.สต.บ้านม่วง   | 12. รพ.สต.นาล้อม   |

## ตัวชี้วัดข้อที่ 3

ร้อยละเด็กอายุ 3 ปี ปราศจากฟันผุ (Caries Free)

3.1 ร้อยละเด็กอายุ 3 ปี ปราศจากฟันผุ (Caries Free) ไม่น้อยกว่าร้อยละ 75 หรือเพิ่มขึ้นจากปีที่ผ่านมาร้อยละ 2

3.2 ร้อยละเด็กอายุ 3 ปี ได้รับการตรวจสุขภาพช่องปาก ไม่น้อยกว่าร้อยละ 50

ที่	หน่วยบริการ	ร้อยละเด็กอายุ 3 ปี ปราศจากฟันผุ (Caries Free) ไม่น้อยกว่าร้อยละ 75 หรือเพิ่มขึ้นร้อยละ 2	ร้อยละเด็กอายุ 3 ปี ได้รับการตรวจสุขภาพช่องปาก ไม่น้อยกว่าร้อยละ 50
1	04605:โรงพยาบาลส่งเสริมสุขภาพตำบลบ้านธาตุ	85.37	82
2	04606:โรงพยาบาลส่งเสริมสุขภาพตำบลบ้านดงหวาย	85.29	90.67
3	04607:โรงพยาบาลส่งเสริมสุขภาพตำบลบ้านโนนสะอาด	-	4.35
4	04608:โรงพยาบาลส่งเสริมสุขภาพตำบลบ้านเทื่อม	-	19.61
5	04609:โรงพยาบาลส่งเสริมสุขภาพตำบลบ้านคำบง	-	12.50
6	04610:โรงพยาบาลส่งเสริมสุขภาพตำบลบ้านโนนทอง	95	95.24
7	04611:โรงพยาบาลส่งเสริมสุขภาพตำบลบ้านนาเตย	-	38.46
8	04612:โรงพยาบาลส่งเสริมสุขภาพตำบลบ้านข้าวสาร	100	75
9	04613:โรงพยาบาลส่งเสริมสุขภาพตำบลบ้านโนนสว่าง	82.29	91.11
10	04614:โรงพยาบาลส่งเสริมสุขภาพตำบลบ้านม่วง	-	21.74

ที่	หน่วยบริการ	ร้อยละเด็กอายุ 3 ปี ปราศจากฟันผุ (Caries Free) ไม่น้อยกว่าร้อยละ 75 หรือเพิ่มขึ้นร้อยละ 2	ร้อยละเด็กอายุ 3 ปี ได้รับการตรวจสุขภาพช่องปาก ไม่น้อยกว่าร้อยละ 50
11	04615:โรงพยาบาลส่งเสริมสุขภาพตำบลบ้านกลางใหญ่	100	46.88
12	04616:โรงพยาบาลส่งเสริมสุขภาพตำบลบ้านเมืองพาน	-	7.14
13	04617:โรงพยาบาลส่งเสริมสุขภาพตำบลบ้านหนองกาสิม	96	96.15
14	04618:โรงพยาบาลส่งเสริมสุขภาพตำบลบ้านคำด้วง	92.59	72.97
15	04619:โรงพยาบาลส่งเสริมสุขภาพตำบลบ้านห้วยศิลาผาสุก	96.15	68.42
16	04620:โรงพยาบาลส่งเสริมสุขภาพตำบลบ้านหนองหัวคู	100	86.05
17	04621:โรงพยาบาลส่งเสริมสุขภาพตำบลบ้านค้อ	92.31	89.66
18	14245:โรงพยาบาลส่งเสริมสุขภาพตำบลบ้านสระคู	-	9.52
19	14298:โรงพยาบาลส่งเสริมสุขภาพตำบลหนองแวง	95.24	57.53
20	14848:โรงพยาบาลส่งเสริมสุขภาพตำบลบ้านนาล้อม	-	29.13



### ตัวชี้วัดข้อที่ 3

ร้อยละเด็กอายุ 3 ปี ปราศจากฟันผุ (Caries Free)



#### รพ.สต.ที่ยังไม่ผ่านเกณฑ์

- |                     |                   |
|---------------------|-------------------|
| 1. รพ.สต.โนนสะอาด   | 6. รพ.สต.กลางใหญ่ |
| 2. รพ.สต.บ้านเทื่อม | 7. รพ.สต.เมืองพาน |
| 3. รพ.สต.คำบง       | 8. รพ.สต.คำด่าง   |
| 4. รพ.สต.นาเดย      | 9. รพ.สต. สระคู   |
| 5. รพ.สต.บ้านม่วง   | 10. รพ.สต.นาล้อม  |

### ตัวชี้วัดข้อที่ 4

ร้อยละเด็กอายุ 12 ปี ปราศจากฟันผุ (Caries Free)

4.1 เด็กอายุ 12 ปี ปราศจากฟันผุ (Caries Free) ไม่น้อยกว่าร้อยละ 72  
หรือเพิ่มขึ้นจากปีที่ผ่านมาร้อยละ 1

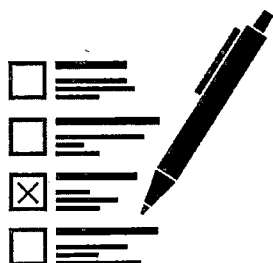
4.2 ร้อยละเด็กอายุ 12 ปี ได้รับการตรวจสุขภาพช่องปาก ไม่น้อยกว่าร้อยละ 50

ที่	หน่วยบริการ	ร้อยละเด็กอายุ 12 ปี ปราศจากฟันผุ (Caries Free) ไม่น้อยกว่าร้อยละ 72 หรือเพิ่มขึ้นร้อยละ 1	ร้อยละเด็กอายุ 12 ปี ได้รับการตรวจสุขภาพช่องปาก ไม่น้อยกว่าร้อยละ 50
1	04605:โรงพยาบาลส่งเสริมสุขภาพตำบลบ้านธาตุ	96	51.02
2	04606:โรงพยาบาลส่งเสริมสุขภาพตำบลบ้านดงหวาย	70.91	78.57
3	04607:โรงพยาบาลส่งเสริมสุขภาพตำบลบ้านโนนสะอาด	94.74	73.08
4	04608:โรงพยาบาลส่งเสริมสุขภาพตำบลบ้านเทื่อม	-	26.83
5	04609:โรงพยาบาลส่งเสริมสุขภาพตำบลบ้านคำบง	100	61.54
6	04610:โรงพยาบาลส่งเสริมสุขภาพตำบลบ้านโนนทอง	100	75.58
7	04611:โรงพยาบาลส่งเสริมสุขภาพตำบลบ้านนาเดย	-	8.93
8	04612:โรงพยาบาลส่งเสริมสุขภาพตำบลบ้านข้าวสาร	100	54.10
9	04613:โรงพยาบาลส่งเสริมสุขภาพตำบลบ้านโนนสว่าง	95.12	78.85
10	04614:โรงพยาบาลส่งเสริมสุขภาพตำบลบ้านม่วง	100	74.47

ที่	หน่วยบริการ	ร้อยละเด็กอายุ 12 ปี ปราศจากฟันผุ (Caries Free) ไม่น้อยกว่าร้อยละ 72 หรือเพิ่มขึ้นร้อยละ 1	ร้อยละเด็กอายุ 12 ปี ได้รับการตรวจสุขภาพช่องปาก ไม่น้อยกว่าร้อยละ 50
11	04615:โรงพยาบาลส่งเสริมสุขภาพตำบลบ้านกลางใหญ่	100	79.21
12	04616:โรงพยาบาลส่งเสริมสุขภาพตำบลบ้านเมืองพาน	-	0
13	04617:โรงพยาบาลส่งเสริมสุขภาพตำบลบ้านหนองกาลิม	-	0
14	04618:โรงพยาบาลส่งเสริมสุขภาพตำบลบ้านคำด้วง	100	68.42
15	04619:โรงพยาบาลส่งเสริมสุขภาพตำบลบ้านห้วยศิลาผาสุก	97.22	100
16	04620:โรงพยาบาลส่งเสริมสุขภาพตำบลบ้านหนองหัวคู	84.62	55.71
17	04621:โรงพยาบาลส่งเสริมสุขภาพตำบลบ้านค้อ	100	73.33
18	14245:โรงพยาบาลส่งเสริมสุขภาพตำบลบ้านสระคู	100	52
19	14298:โรงพยาบาลส่งเสริมสุขภาพตำบลหนองแวง	46.88	28.32
20	14848:โรงพยาบาลส่งเสริมสุขภาพตำบลบ้านนาล้อม	-	0

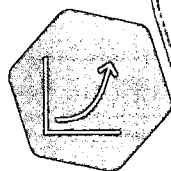
## ตัวชี้วัดข้อที่ 4

ร้อยละเด็กอายุ 12 ปี ปราศจากฟันผุ (Caries Free)



### รพ.สต.ที่ยังไม่ผ่านเกณฑ์

- |                     |                    |
|---------------------|--------------------|
| 1. รพ.สต.บ้านเทื่อม | 4. รพ.สต.หนองกาลิม |
| 2. รพ.สต.นาเตย      | 5. รพ.สต.หนองแวง   |
| 3. รพ.สต.เมืองพาน   | 6. รพ.สต.นาล้อม    |



งานทันตสาธารณสุข สสจ.อุดรธานี

จะตัดคะแนนประเมินผลงานตามตัวชี้วัด คปสอ.จังหวัดอุดรธานี

ในวันที่ 30 มิถุนายน 2566 (จาก HDC)



Thank You!

แบบสำรวจผู้มีความจำเป็นต้องใช้รถเข็นนั่ง (Wheelchair)  
งานเวชกรรมฟื้นฟู โรงพยาบาลบ้านฝื่อ จังหวัดอุดรธานี

กลุ่มเป้าหมาย

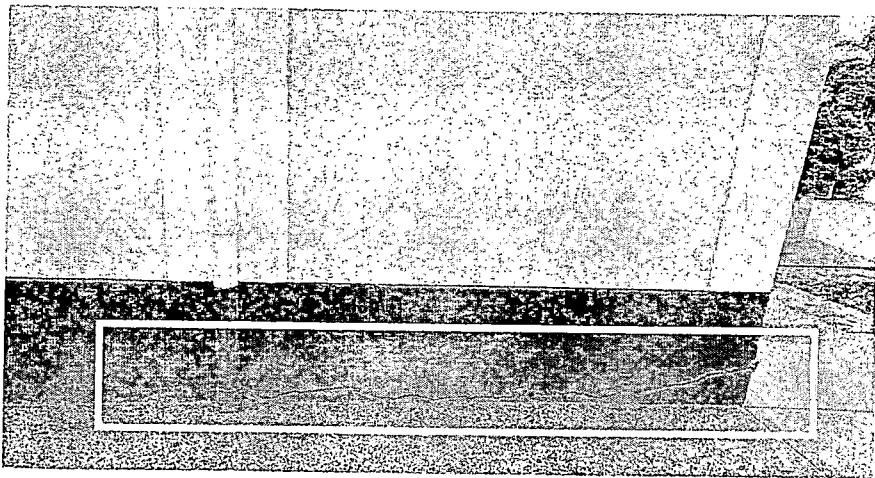
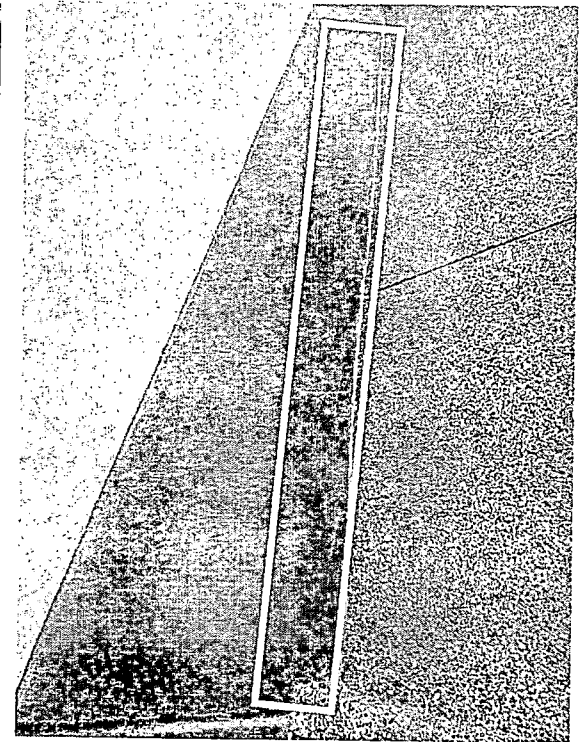
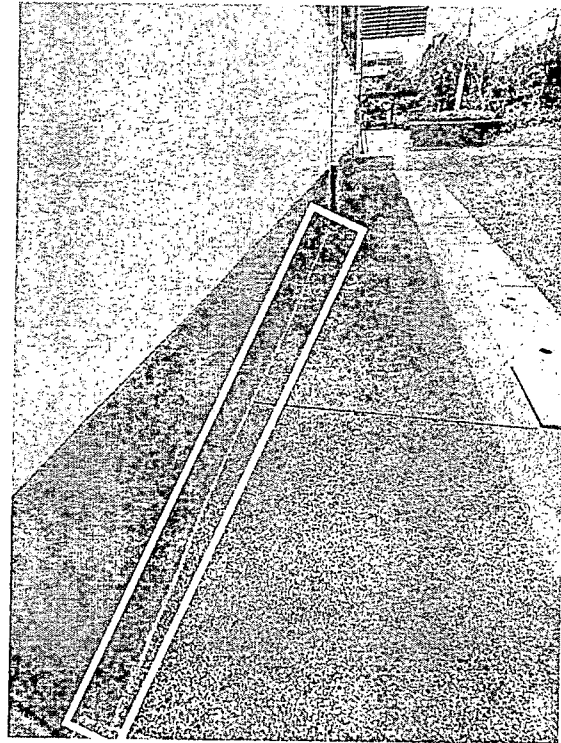
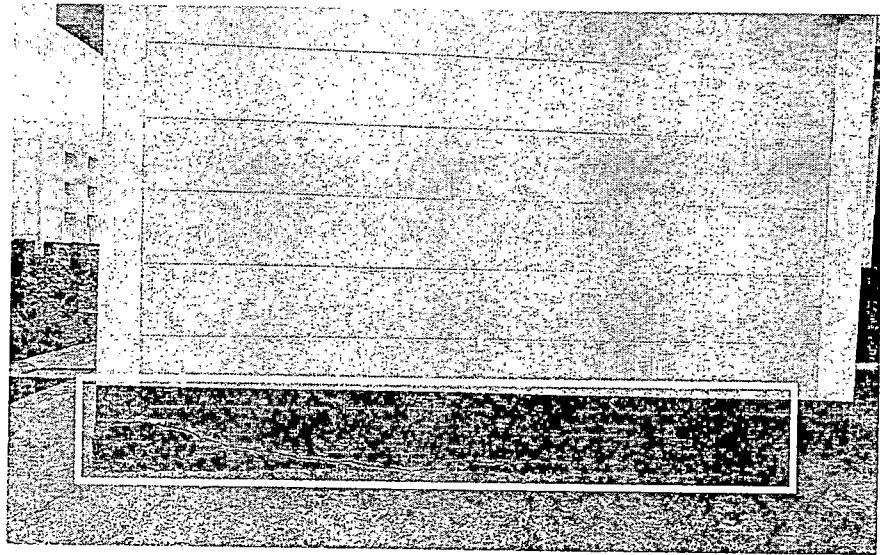
1. สิทธิผู้พิการ
2. กลุ่มอื่นๆ เช่น สูงอายุ ,ด้อยโอกาส และสิทธิที่เบิกไม่ได้จากที่ไหน (ต้องการขอรับบริจาค)

ลำดับที่	หน่วยงาน	สิทธิผู้พิการ จำนวน(คน)	สิทธิสูงอายุ จำนวน(คน)	ด้อยโอกาส จำนวน(คน)	สิทธิเบิกไม่ได้จากที่ไหน จำนวน(คน)

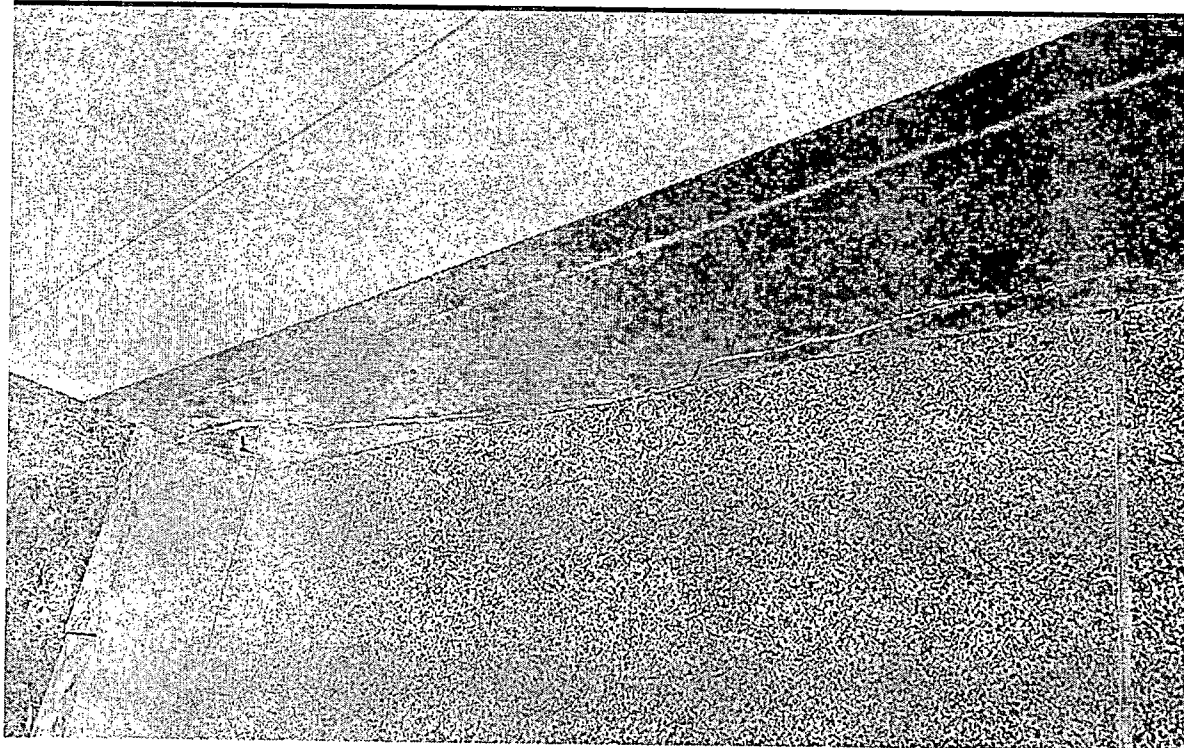
ผู้รับผิดชอบ : หน่วยงานเวชกรรมฟื้นฟู

**ภาพความเสียหายของอาคารสำนักงาน  
สสอ.บ้านฝ่อ**

# บริเวณด้านหน้าอาคาร

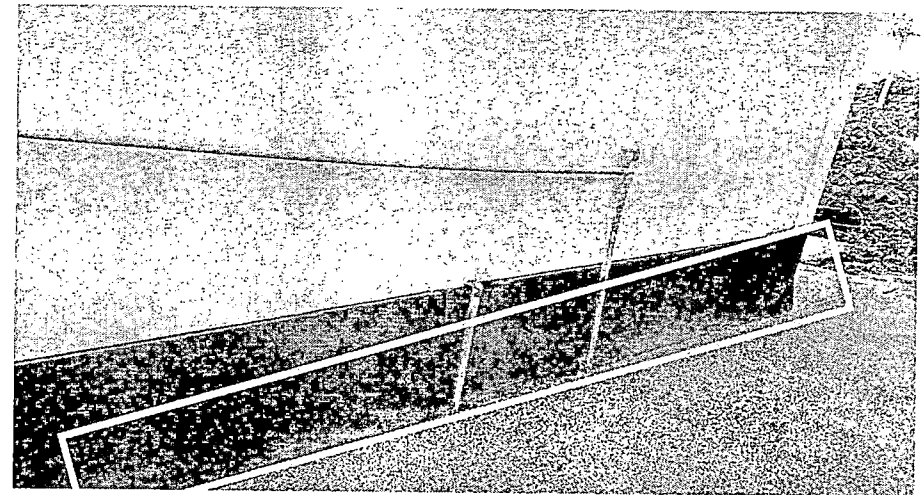
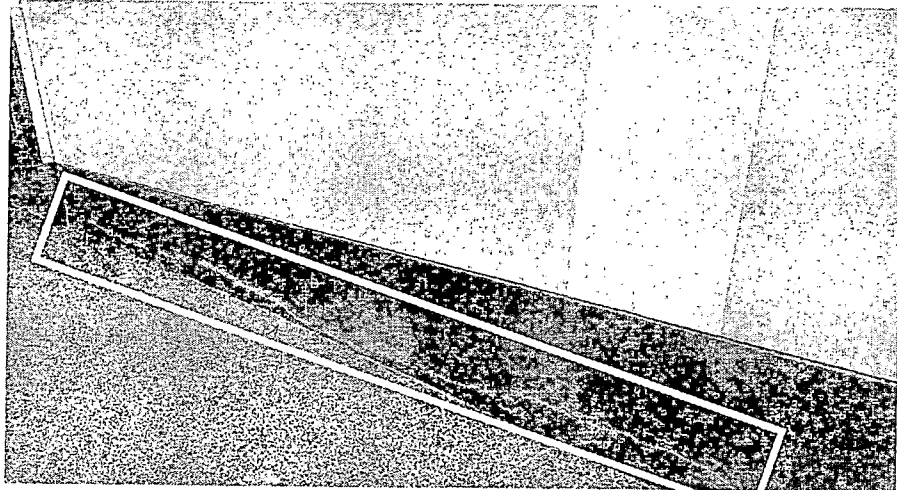
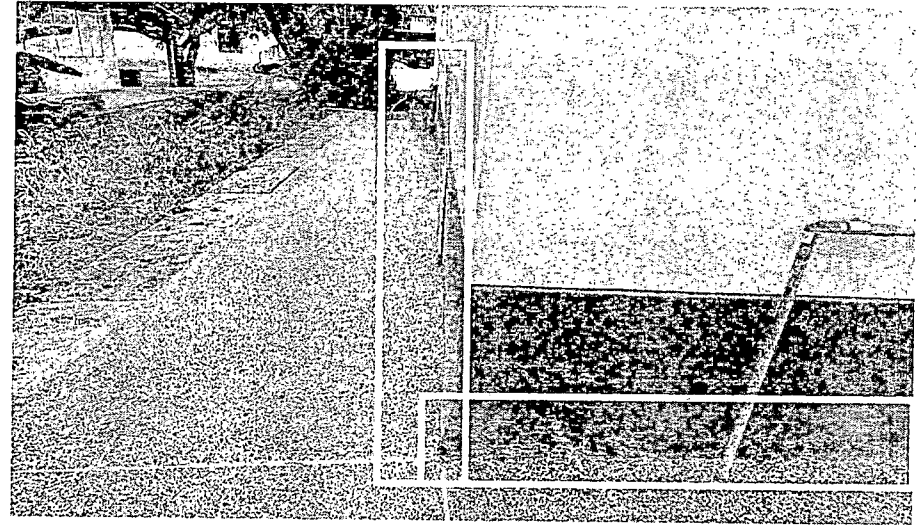
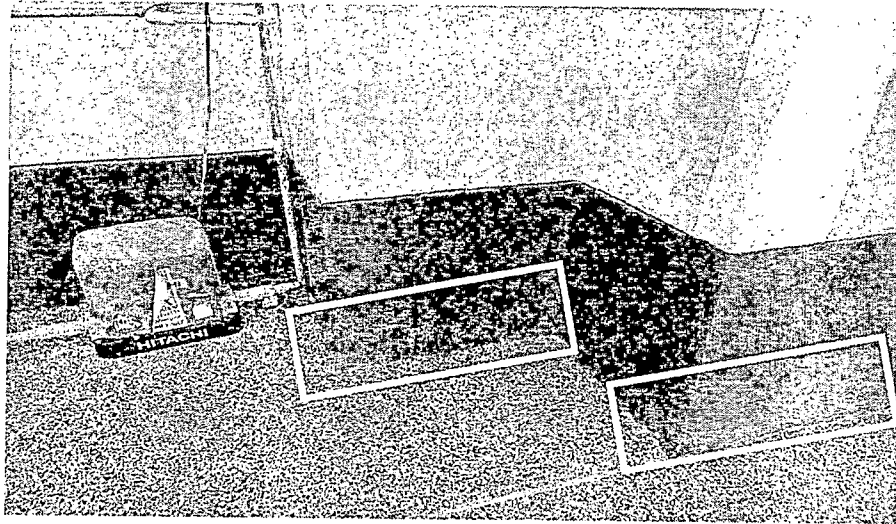


# บริเวณด้านหน้าอาคาร

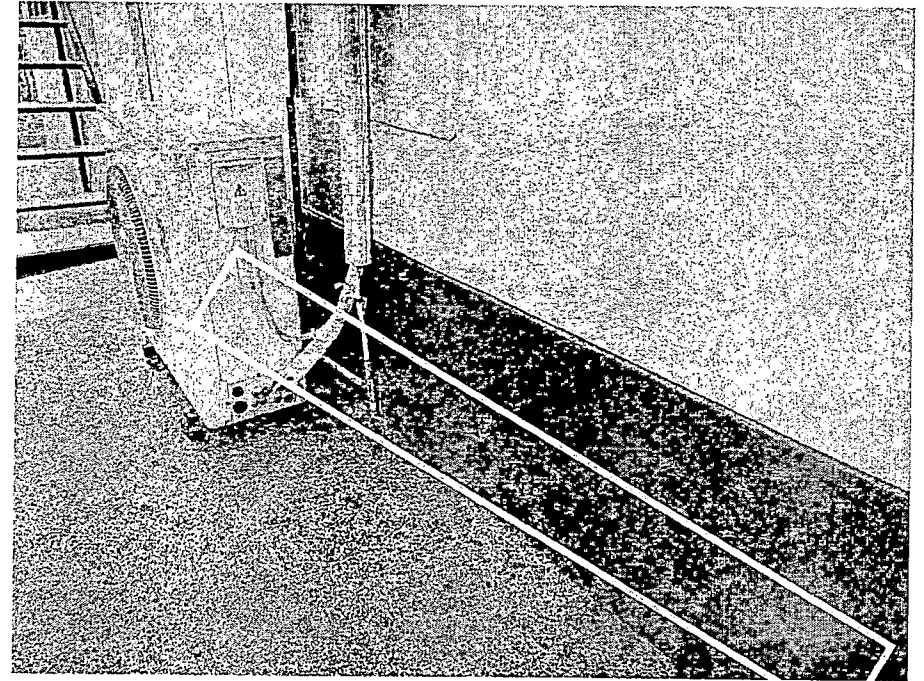
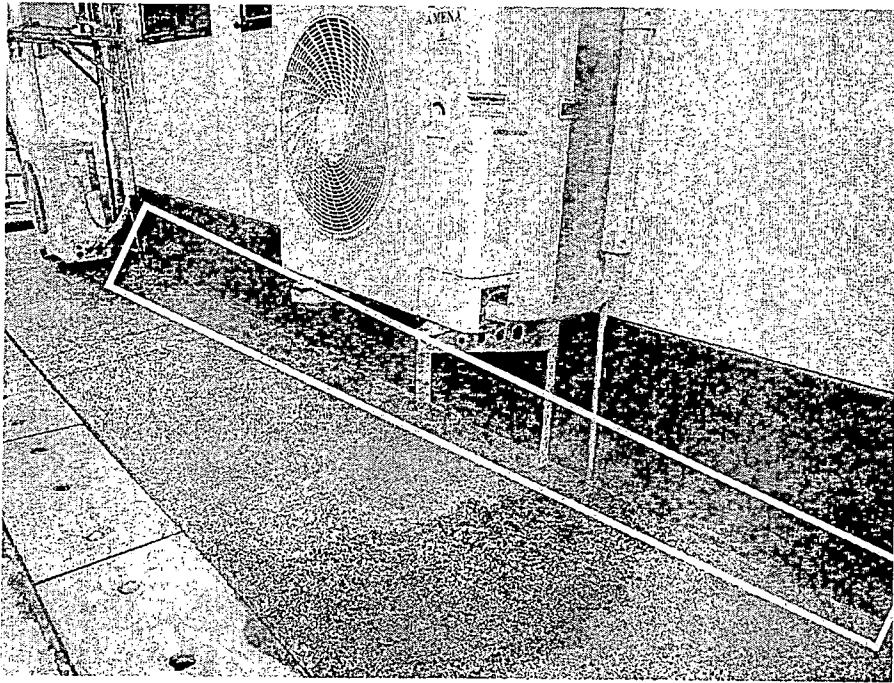




# บริเวณด้านข้างอาคารฝั่งแฟลตแพทย์



# บริเวณด้านหลังอาคาร





ประกาศสำนักงานหลักประกันสุขภาพแห่งชาติ  
เรื่อง การจ่ายค่าใช้จ่ายเพื่อบริการสาธารณสุขเพิ่มเติมสำหรับการบริการระดับปฐมภูมิ  
พ.ศ. ๒๕๖๖

โดยที่เป็นการสมควรกำหนดหลักเกณฑ์ วิธีการ และเงื่อนไขการจ่ายค่าใช้จ่ายเพื่อบริการสาธารณสุขเพิ่มเติมสำหรับการบริการระดับปฐมภูมิ ในระบบหลักประกันสุขภาพแห่งชาติ เพื่อให้การจ่ายเงินกองทุนหลักประกันสุขภาพแห่งชาติดำเนินไปอย่างมีประสิทธิภาพ

อาศัยอำนาจตามความในข้อ ๔ ข้อ ๖๘.๓ และข้อ ๖๘.๔ แห่งประกาศคณะกรรมการหลักประกันสุขภาพแห่งชาติ เรื่อง หลักเกณฑ์การดำเนินงานและการบริหารจัดการกองทุนหลักประกันสุขภาพแห่งชาติ ปีงบประมาณ พ.ศ. ๒๕๖๖ และหลักเกณฑ์ วิธีการ และเงื่อนไขการรับค่าใช้จ่ายเพื่อบริการสาธารณสุขของหน่วยบริการ พ.ศ. ๒๕๖๕ สำนักงานหลักประกันสุขภาพแห่งชาติ จึงออกประกาศไว้ ดังต่อไปนี้

ข้อ ๑ ประกาศนี้เรียกว่า “ประกาศสำนักงานหลักประกันสุขภาพแห่งชาติ เรื่อง การจ่ายค่าใช้จ่ายเพื่อบริการสาธารณสุขเพิ่มเติมสำหรับการบริการระดับปฐมภูมิ พ.ศ. ๒๕๖๖”

ข้อ ๒ ประกาศนี้ให้ใช้บังคับตั้งแต่วันที่ ๑ ตุลาคม พ.ศ. ๒๕๖๕ เป็นต้นไป

ข้อ ๓ ในประกาศนี้

“สำนักงาน” หมายความว่า สำนักงานหลักประกันสุขภาพแห่งชาติ ทั้งนี้ ไม่หมายความรวมถึงสำนักงานสาขา

“หน่วยบริการ” หมายความว่า สถานบริการที่ได้ขึ้นทะเบียนไว้ตามกฎหมายว่าด้วยหลักประกันสุขภาพแห่งชาติ

“ผู้รับบริการ” หมายความว่า ผู้มีสิทธิได้รับบริการสาธารณสุขตามกฎหมายว่าด้วยหลักประกันสุขภาพแห่งชาติ

“ค่าใช้จ่าย” หมายความว่า ค่าใช้จ่ายเพื่อบริการสาธารณสุขที่หน่วยบริการมีสิทธิได้รับจากกองทุนหลักประกันสุขภาพแห่งชาติ กรณีบริการสาธารณสุขเพิ่มเติมสำหรับการบริการระดับปฐมภูมิ

ข้อ ๔ ให้เลขาธิการสำนักงานหลักประกันสุขภาพแห่งชาติรักษาการตามประกาศนี้

หมวด ๑

หลักเกณฑ์การจ่ายค่าใช้จ่ายเพื่อบริการสาธารณสุข

ข้อ ๕ ค่าบริการสาธารณสุขเพิ่มเติมสำหรับการบริการระดับปฐมภูมิ ประกอบด้วย

๕.๑ ค่าบริการด้านยาและเวชภัณฑ์สำหรับการจัดส่งยาและเวชภัณฑ์ไปยังผู้ป่วยที่บ้าน

๕.๒ ค่าบริการสาธารณสุขระบบทางไกล (Telehealth หรือ Telemedicine)

๕.๓ ค่าบริการตรวจทางห้องปฏิบัติการนอกหน่วยบริการ

ข้อ ๖ การจ่ายค่าใช้จ่ายเพื่อบริการสาธารณสุข กรณีค่าบริการด้านยาและเวชภัณฑ์สำหรับการจัดส่งยาและเวชภัณฑ์ไปยังผู้ป่วยที่บ้าน ให้เป็นไปตามหลักเกณฑ์ ดังต่อไปนี้

๖.๑ เป็นการให้บริการแก่ผู้รับบริการที่สมัครใจเข้าร่วมโครงการ และเป็นโรคที่ไม่มี ความซับซ้อนในการดูแล

๖.๒ หน่วยบริการที่มีสิทธิได้รับค่าใช้จ่ายเป็นหน่วยบริการที่มีช่องทางในการสื่อสาร ระหว่างแพทย์ผู้รักษากับผู้ป่วย และบันทึกข้อมูลการรักษาในเวชระเบียน รวมทั้งจัดส่งยาและเวชภัณฑ์ ด้วยระบบบริการส่งด่วนให้แก่ผู้ป่วยที่บ้าน

ข้อ ๗ การจ่ายค่าใช้จ่ายเพื่อบริการสาธารณสุข กรณีบริการสาธารณสุขระบบทางไกล (Telehealth หรือ Telemedicine) ให้เป็นไปตามหลักเกณฑ์ ดังต่อไปนี้

๗.๑ เป็นการให้บริการแก่ผู้รับบริการที่เป็นโรคเรื้อรังรายเก่า อาการคงที่ ควบคุมโรคได้ดี และจำเป็นต้องได้รับการดูแลต่อเนื่อง

๗.๒ หน่วยบริการที่มีสิทธิได้รับค่าใช้จ่ายเป็นหน่วยบริการที่มีศักยภาพการให้บริการ สาธารณสุขระบบทางไกล โดยมีคุณสมบัติตามเอกสารหมายเลข ๑ แนบท้ายประกาศ

ข้อ ๘ การจ่ายค่าใช้จ่ายเพื่อบริการสาธารณสุข กรณีบริการตรวจทางห้องปฏิบัติการ นอกหน่วยบริการ ให้เป็นไปตามหลักเกณฑ์ ดังต่อไปนี้

๘.๑ เป็นการให้บริการแก่ผู้รับบริการที่เป็นโรคเรื้อรังรายเก่า

๘.๒ หน่วยบริการที่มีสิทธิได้รับค่าใช้จ่ายเป็นหน่วยบริการที่รับการส่งต่อทั่วไปและมีศักยภาพจัดให้มีบริการตรวจทางห้องปฏิบัติการนอกหน่วยบริการโดยอาจดำเนินการด้วยตนเอง และหรือ มีหน่วยบริการอื่นเป็นเครือข่ายร่วมจัดบริการตรวจทางห้องปฏิบัติการ โดยมีคุณสมบัติของหน่วยบริการที่ให้บริการ ตรวจทางห้องปฏิบัติการนอกหน่วยบริการ รายละเอียดเป็นไปตามเอกสารหมายเลข ๑ แนบท้ายประกาศ

ข้อ ๙ สำนักงาน...

ข้อ ๙ สำนักงานจะจ่ายค่าใช้จ่ายตามรายการและอัตรา ดังนี้

- ๙.๑ ค่าจัดส่งยาและเวชภัณฑ์ด้วยระบบบริการส่งด่วนให้แก่ผู้ป่วยที่บ้าน ในอัตรา ๕๐ บาทต่อครั้ง
- ๙.๒ ค่าบริการสาธารณสุขระบบทางไกล อัตรา ๕๐ บาทต่อครั้ง
- ๙.๓ ค่าบริการสำหรับการเจาะเลือด เก็บสิ่งส่งตรวจ และการนำส่งสิ่งส่งตรวจ จากห้องปฏิบัติการนอกหน่วยบริการ ในอัตราเหมาจ่าย ๘๐ บาทต่อครั้ง

#### หมวด ๒

#### วิธีการเรียกเก็บค่าใช้จ่ายเพื่อบริการสาธารณสุข

ข้อ ๑๐ ให้นำหน่วยบริการบันทึกและส่งข้อมูลเรียกเก็บค่าใช้จ่าย หรือส่งข้อมูลตามชุดข้อมูลมาตรฐาน ผ่านระบบบันทึกข้อมูลและประมวลผลข้อมูลการบริการทางการแพทย์ (e-Claim) มายังสำนักงาน หรือเชื่อมต่อข้อมูลจากระบบข้อมูลของหน่วยบริการกับสำนักงาน หรือผ่านระบบโปรแกรมอื่นตามที่สำนักงาน กำหนด

#### หมวด ๓

#### เงื่อนไขการจ่ายค่าใช้จ่ายเพื่อบริการสาธารณสุข

ข้อ ๑๑ ในการตรวจสอบเอกสารหลักฐานการเรียกเก็บค่าใช้จ่ายเพื่อบริการสาธารณสุข ให้นำหน่วยบริการจัดให้มีหรือมีข้อมูลยืนยันตัวตนของผู้รับบริการเพื่อยืนยันการใช้สิทธิในการเข้ารับบริการ ตามแนวทางที่สำนักงานกำหนด เฉพาะค่าบริการสำหรับการเจาะเลือด เก็บสิ่งส่งตรวจ และการนำส่งสิ่งส่งตรวจ จากห้องปฏิบัติการนอกหน่วยบริการ

ข้อ ๑๒ สำนักงานจะดำเนินการประมวลผลและแจ้งรายงานการจ่ายค่าใช้จ่ายให้แก่หน่วยบริการ โดยรายงานการจ่ายค่าใช้จ่ายจะต้องแสดงสถานะข้อมูล ดังนี้

๑๒.๑ ข้อมูลที่ผ่านการตรวจสอบเบื้องต้น (ข้อมูล A: accept) สำนักงานจะจ่ายค่าใช้จ่ายให้หน่วยบริการตามที่ประมวลผลได้

๑๒.๒ ข้อมูลที่ไม่ผ่านจากการตรวจสอบเบื้องต้น (ข้อมูล C: cancel) หน่วยบริการสามารถแก้ไขและส่งมาในระบบอีกครั้ง

๑๒.๓ ข้อมูลปฏิเสธการจ่าย (ข้อมูล Deny) หน่วยบริการสามารถขอทบทวนเพื่อขอรับค่าใช้จ่ายตามที่สำนักงานกำหนด

ข้อ ๑๓ หากพบความผิดปกติอื่นใดของข้อมูลผลงานหรือการเบิกจ่ายของหน่วยบริการนั้น ๆ สำนักงานจะตรวจสอบเอกสารหลักฐานการเรียกเก็บค่าใช้จ่ายของหน่วยบริการ โดยตรวจสอบหลักฐานการให้บริการ และกำหนดเกณฑ์ในการตรวจสอบ ตามเอกสารหมายเลข ๒ แนบท้ายประกาศนี้

ข้อ ๑๔ สำนักงานจะพิจารณาปฏิเสธการจ่ายค่าใช้จ่ายในกรณีอย่างหนึ่งอย่างใด ดังต่อไปนี้

๑๔.๑ การให้บริการไม่เป็นไปตามหลักเกณฑ์การจ่ายค่าใช้จ่ายเพื่อบริการสาธารณสุข ตามหมวด ๑

๑๔.๒ ตรวจสอบไม่พบการยืนยันตัวตนของผู้ป่วยเพื่อยืนยันการใช้สิทธิในการเข้ารับบริการตามแนวทางที่สำนักงานกำหนด

๑๔.๓ กรณีที่ตรวจสอบเอกสารหลักฐานการให้บริการแล้วพบว่าไม่ผ่านเกณฑ์การตรวจสอบหลักฐานการให้บริการตามเอกสารหมายเลข ๒ แนบท้ายประกาศนี้

ประกาศ ณ วันที่ ๑๐ มกราคม พ.ศ. ๒๕๖๖

นางสาวกัญญาภัค วัฒนศิริกุล  
ผู้อำนวยการสำนักงานหลักประกันสุขภาพแห่งชาติ  
เลขที่โทรศัพท์ ๐๒-๒๖๒๖-๒๖๒๖  
โทรสาร ๐๒-๒๖๒๖-๒๖๒๖



(นายจเด็จ ธรรมธัชอารี)

เลขาธิการสำนักงานหลักประกันสุขภาพแห่งชาติ

เอกสารหมายเลข ๑ แนบท้ายประกาศสำนักงานหลักประกันสุขภาพแห่งชาติ  
เรื่อง การจ่ายค่าใช้จ่ายเพื่อบริการสาธารณสุขเพิ่มเติมสำหรับการบริการระดับปฐมภูมิ พ.ศ. ๒๕๖๖  
ลงวันที่ ๑๐ มกราคม พ.ศ. ๒๕๖๖

คุณสมบัติของหน่วยบริการที่ร่วมให้บริการสำหรับค่าบริการสาธารณสุขเพิ่มเติมสำหรับการบริการ  
ระดับปฐมภูมิ

๑. คุณสมบัติของหน่วยบริการที่ให้บริการสาธารณสุขระบบทางไกล (Telehealth หรือ Telemedicine)  
มีดังนี้

๑.๑ มีความพร้อมของเทคโนโลยีเพื่อการสื่อสารมาใช้ในการให้บริการด้านการแพทย์ และ  
การสาธารณสุข พร้อมทั้งระบบในการพิสูจน์ตัวตนของผู้ป่วยก่อนเข้ารับบริการ

๑.๒ มีผู้ประกอบการวิชาชีพที่มีความพร้อมในการให้บริการสาธารณสุขทางไกล ตามมาตรฐาน  
ที่สภาวิชาชีพประกาศกำหนดหรือกระทรวงสาธารณสุขกำหนด

๑.๓ มีกระบวนการในการให้บริการสาธารณสุขระบบทางไกลของหน่วยบริการ พร้อมทั้งชี้แจง  
ให้ผู้รับบริการรับทราบและยินยอมก่อนวันรับบริการ

๑.๔ มีการบันทึกข้อมูลการให้บริการ โดยจัดให้มีการทวนสอบข้อมูลการให้บริการได้ในกรณี  
ที่จำเป็นต้องมีการตรวจสอบ

๑.๕ มีมาตรฐานการรักษาความมั่นคงด้านสารสนเทศ และมีแผนการจัดการความเสี่ยงและควบคุม  
ความผิดพลาดทางเทคโนโลยีและการสื่อสาร

๒. คุณสมบัติของหน่วยบริการที่ให้บริการตรวจทางห้องปฏิบัติการนอกหน่วยบริการ

หน่วยบริการที่ให้บริการเป็นหน่วยบริการที่รับการส่งต่อทั่วไปที่มีศักยภาพจัดบริการเจาะเลือด  
เก็บส่งตรวจทางห้องปฏิบัติการนอกหน่วยบริการ โดยอาจจัดให้มีหน่วยเจาะเลือด เก็บส่งตรวจทาง  
ห้องปฏิบัติการนอกหน่วยบริการด้วยตนเอง และหรือมีหน่วยบริการอื่นเป็นเครือข่ายร่วมจัดบริการเจาะเลือด  
เก็บส่งตรวจทางปฏิบัติการ โดยหน่วยเจาะเลือด เก็บส่งตรวจทางห้องปฏิบัติการนอกหน่วยบริการ  
ต้องผ่านเกณฑ์การประเมินมาตรฐานหน่วยบริการเก็บตัวอย่างและขนส่งตัวอย่างนอกโรงพยาบาล  
ของกรมวิทยาศาสตร์การแพทย์ กระทรวงสาธารณสุข

เอกสารหมายเลข ๒ แนบท้ายประกาศสำนักงานหลักประกันสุขภาพแห่งชาติ  
เรื่อง การจ่ายค่าใช้จ่ายเพื่อบริการสาธารณสุขเพิ่มเติมสำหรับการบริการระดับปฐมภูมิ พ.ศ. ๒๕๖๖  
ลงวันที่ ๑๐ มกราคม พ.ศ. ๒๕๖๖

เอกสารหลักฐานเพื่อประกอบการตรวจสอบและเกณฑ์การตรวจสอบการจ่ายค่าใช้จ่ายการให้บริการ  
สาธารณสุข

๑. บริการด้านยาและเวชภัณฑ์สำหรับการจัดส่งยาและเวชภัณฑ์ไปยังผู้ป่วยที่บ้าน

๑.๑ เอกสารหลักฐานการเรียกเก็บค่าใช้จ่ายเพื่อบริการสาธารณสุขของหน่วยบริการ โดยตรวจสอบ  
หลักฐานการจัดส่งยาและเวชภัณฑ์ด้วยระบบบริการส่งด่วนไปให้ผู้ป่วยที่บ้าน

๑.๒ เกณฑ์ในการตรวจสอบเวชระเบียน หรือข้อมูลการให้บริการทางการแพทย์ของหน่วยบริการ  
โดยตรวจสอบพบหลักฐานการจัดส่งยาและเวชภัณฑ์ด้วยระบบบริการส่งด่วนไปให้ผู้ป่วยที่บ้าน ซึ่งอาจจะเป็น  
หลักฐานที่พบจากการเชื่อมโยงข้อมูลจากการจัดส่งยาและเวชภัณฑ์

๒. บริการสาธารณสุขระบบทางไกล (Telehealth หรือ Telemedicine)

๒.๑ เอกสารหลักฐานการเรียกเก็บค่าใช้จ่ายเพื่อบริการสาธารณสุขของหน่วยบริการ โดยตรวจสอบ  
หลักฐานการให้บริการ ดังนี้

๒.๑.๑ เอกสารหลักฐานเวชระเบียนที่มีการวินิจฉัยของแพทย์ ในการวินิจฉัยโรคเรื้อรัง

๒.๑.๒ เอกสารหลักฐานเวชระเบียนบันทึกข้อมูลการรักษาที่แพทย์ได้ให้บริการสาธารณสุข  
ระบบทางไกล (Telehealth หรือ Telemedicine) ตามจำนวนครั้งที่เรียกเก็บค่าใช้จ่าย

๒.๒ เกณฑ์ในการตรวจสอบเวชระเบียน หรือข้อมูลการให้บริการของหน่วยบริการ ดังนี้

๒.๒.๑ พบเอกสารหลักฐานเวชระเบียนที่มีการวินิจฉัยของแพทย์ ในการวินิจฉัยโรคเรื้อรัง

๒.๒.๒ พบเอกสารหลักฐานเวชระเบียนบันทึกข้อมูลการรักษาที่แพทย์ได้ให้บริการสาธารณสุข  
ระบบทางไกล (Telehealth หรือ Telemedicine) ตามจำนวนครั้งที่เรียกเก็บค่าใช้จ่าย

๓. บริการตรวจทางห้องปฏิบัติการนอกหน่วยบริการ

๓.๑ เอกสารหลักฐานการเรียกเก็บค่าใช้จ่ายเพื่อบริการสาธารณสุขของหน่วยบริการ โดยตรวจสอบ  
หลักฐานการให้บริการ ดังนี้

๓.๑.๑ เอกสารหลักฐานการคำสั่งตรวจทางห้องปฏิบัติการของแพทย์ที่ดูแลรักษา หรือ  
ใบ request lab

๓.๑.๒ เอกสารหลักฐานการให้บริการเจาะเลือด เก็บส่งตรวจ ที่ระบุสถานที่ให้บริการและ  
ห้องปฏิบัติการที่นำส่งส่งตรวจ

๓.๒ เกณฑ์ในการตรวจสอบเวชระเบียน หรือข้อมูลการให้บริการของหน่วยบริการ ดังนี้

๓.๒.๑ พบเอกสารหลักฐานการคำสั่งตรวจทางห้องปฏิบัติการของแพทย์ที่ดูแลรักษา หรือ  
ใบ request lab

๓.๒.๒ พบเอกสารหลักฐานการให้บริการเจาะเลือด เก็บส่งตรวจ ที่ระบุสถานที่ให้บริการ  
และห้องปฏิบัติการที่นำส่งส่งตรวจ



## รายงานเอกสารการโอนเงินแยกตามหน่วยงาน

เขตพื้นที่ เขต 8 อุดรธานี จังหวัด อุดรธานี  
หน่วยบริการ 11023 โรงพยาบาลบ้านค้อ  
วันที่โอนตั้งแต่ 01/10/2565 ถึง 06/06/2566

ลำดับ	วันที่โอน	Batch No.	งวด/เลขที่เบิกจ่าย	กองทุนย่อยเฉพาะด้าน	จำนวนเงิน	ชะลอการโอน	หักหนี้ค้าง	หักประกันสัญญา	ภาษี	คงเหลือ	จำนวนเงินรอหักกลม
1	26 พ.ค. 2566	1686	6604_OP_02	ค่าบริการฯเพิ่มเติมสำหรับบริการระดับปฐมภูมิที่มีแพทย์ประจำครอบครัว เป้าหมายในพื้นที่ภูมิภาค	5,950.00	5,950.00	0.00	0.00	0.00	0.00	0.00
2		1686	6604_OP_01	ค่าบริการฯเพิ่มเติมสำหรับบริการระดับปฐมภูมิที่มีแพทย์ประจำครอบครัว เป้าหมายในพื้นที่ภูมิภาค	17,100.00	17,100.00	0.00	0.00	0.00	0.00	0.00
3		1686	6603_OP_02	ค่าบริการฯเพิ่มเติมสำหรับบริการระดับปฐมภูมิที่มีแพทย์ประจำครอบครัว เป้าหมายในพื้นที่ภูมิภาค	13,800.00	13,800.00	0.00	0.00	0.00	0.00	0.00
4	22 พ.ค. 2566	1656	6605_OP_01	ค่าบริการฯเพิ่มเติมสำหรับบริการระดับปฐมภูมิที่มีแพทย์ประจำครอบครัว เป้าหมายในพื้นที่ภูมิภาค	2,450.00	0.00	0.00	0.00	0.00	2,450.00	0.00
5		1656	6602_OP_02(อุทธรณ์)	ค่าบริการฯเพิ่มเติมสำหรับบริการระดับปฐมภูมิที่มีแพทย์ประจำครอบครัว เป้าหมายในพื้นที่ภูมิภาค	0.00	0.00	50.00	0.00	0.00	-50.00	0.00
6	10 พ.ค. 2566	1559	6602_OP_02(อุทธรณ์)	ค่าบริการฯเพิ่มเติมสำหรับบริการระดับปฐมภูมิที่มีแพทย์ประจำครอบครัว เป้าหมายในพื้นที่ภูมิภาค	0.00	0.00	0.00	0.00	0.00	0.00	50.00
7	22 มี.ค. 2566	1085	6603_OP_01	ค่าบริการฯเพิ่มเติมสำหรับบริการระดับปฐมภูมิที่มีแพทย์ประจำครอบครัว เป้าหมายในพื้นที่ภูมิภาค	8,100.00	0.00	0.00	0.00	0.00	8,100.00	0.00
8	14 มี.ค. 2566	0949E	6602_OP_02	ค่าบริการฯเพิ่มเติมสำหรับบริการระดับปฐมภูมิที่มีแพทย์ประจำครอบครัว เป้าหมายในพื้นที่ภูมิภาค	33,300.00	0.00	0.00	0.00	0.00	33,300.00	0.00
9	08 มี.ค. 2566	0911	6602_OP_02	ค่าบริการฯเพิ่มเติมสำหรับบริการระดับปฐมภูมิที่มีแพทย์ประจำครอบครัว เป้าหมายในพื้นที่ภูมิภาค	33,300.00	33,300.00	0.00	0.00	0.00	0.00	0.00
10	22 ก.พ. 2566	0761	6602_OP_01	ค่าบริการฯเพิ่มเติมสำหรับบริการระดับปฐมภูมิที่มีแพทย์ประจำครอบครัว เป้าหมายในพื้นที่ภูมิภาค	850.00	0.00	0.00	0.00	0.00	850.00	0.00
รวม					114,850.00	70,150.00	50.00	0.00	0.00	44,650.00	50.00

ยอดเงินที่โอนมาแล้ว จำนวน

44,650.00 บาท



คำสั่งสำนักงานสาธารณสุขจังหวัดอุดรธานี  
ที่ ๒๐๖/๒๕๖๖  
เรื่อง ให้พนักงานกระทรวงสาธารณสุขปฏิบัติงาน

อาศัยอำนาจตามข้อ ๓๐ ของประกาศคณะกรรมการบริหารพนักงานกระทรวงสาธารณสุข เรื่อง หลักเกณฑ์ วิธีการและเงื่อนไขเกี่ยวกับการจ้างพนักงานกระทรวงสาธารณสุข การสรรหาและการเลือกสรร รวมทั้ง แบบสัญญาจ้าง พ.ศ.๒๕๕๖ คำสั่งสำนักงานปลัดกระทรวงสาธารณสุข ที่ ๓๗๙๙/๒๕๖๑ ลงวันที่ ๓๑ ตุลาคม ๒๕๖๑ เรื่องมอบอำนาจดำเนินการเกี่ยวกับพนักงานกระทรวงสาธารณสุข และคำสั่งสำนักงานปลัดกระทรวงสาธารณสุข ที่ ๘๘๗/๒๕๕๙ ลงวันที่ ๑๙ พฤษภาคม ๒๕๕๙ เรื่องมอบหมายข้าราชการให้เป็นผู้บังคับบัญชาของพนักงานกระทรวงสาธารณสุข สำนักงานปลัดกระทรวงสาธารณสุข โดยนายแพทย์สาธารณสุขจังหวัดอุดรธานี ผู้รับมอบอำนาจได้ตกลงจ้างผู้ผ่านการเลือกสรรเพื่อจัดจ้างเป็นพนักงานกระทรวงสาธารณสุขทั่วไป ในสังกัดสำนักงานสาธารณสุขจังหวัดอุดรธานี

เพื่อให้การบริหารราชการของส่วนราชการเป็นไปด้วยความเรียบร้อยและมีประสิทธิภาพ จึงให้  
ผู้ผ่านการเลือกสรรดังกล่าวไปปฏิบัติงานในตำแหน่งต่างๆ จำนวน ๒๙ ราย ดังบัญชีรายละเอียดที่แนบท้ายคำสั่งนี้

สั่ง ณ วันที่ ๑๙ เมษายน พ.ศ. ๒๕๖๖

(นายประเมษฐ์ กิ่งโก้)  
นายแพทย์สาธารณสุขจังหวัดอุดรธานี



๓๓๕

๒๕๖๖

ที่ อค ๐๐๓๓.๐๑๐/๒๕๖๖

สำนักงานสาธารณสุขจังหวัดอุดรธานี  
๔ ถนนอิบตี อค ๔๑๐๐๐

๑๙ เมษายน ๒๕๖๖

เรื่อง ส่งสำเนาคำสั่งให้พนักงานกระทรวงสาธารณสุขปฏิบัติงาน

เรียน ผู้อำนวยการโรงพยาบาลที่เกี่ยวข้อง และสาธารณสุขอำเภอที่เกี่ยวข้อง

สิ่งที่ส่งมาด้วย สำเนาคำสั่งสำนักงานสาธารณสุขจังหวัดอุดรธานี ที่ ๒๐๖ /๒๕๖๖ ลงวันที่ ๑๙ เมษายน ๒๕๖๖

ด้วยสำนักงานสาธารณสุขจังหวัดอุดรธานี ได้ดำเนินการจัดทำคำสั่งให้พนักงานกระทรวง  
สาธารณสุขปฏิบัติงานเรียบร้อยแล้ว ดังรายละเอียดปรากฏตามสิ่งที่ส่งมาด้วย

จึงเรียนมาเพื่อทราบและแจ้งผู้เกี่ยวข้องดำเนินการต่อไป

ขอแสดงความนับถือ

(นายประเมษฐ์ กิ่งไถ่)

นายแพทย์สาธารณสุขจังหวัดอุดรธานี

กลุ่มงานบริหารทรัพยากรบุคคล  
โทร. ๐-๔๒๒๒-๒๓๕๖ ต่อ ๑๒๘  
โทรสาร ๐-๔๒๒๔-๓๘๙๗

๒๕/๒๕๖๖

นางอัครพรพร สิริราชย์  
สาธารณสุขอำเภอบ้านผือ

อุบลรัตน์

ลำดับที่	ชื่อ/นามสกุล	คุณวุฒิ / เกรดใบการจ้าง	สังกัด/ตำแหน่ง	กลุ่มตามลักษณะงาน	ตำแหน่งเลขที่	อัตราค่าจ้าง	ระยะเวลาการจ้าง	วันเริ่มสัญญาจ้าง	วันครบสัญญาจ้าง	หมายเหตุ
17	นางสาวกุลธิดา อ่อนแก้ว 12 ต.ค. 2541	ปริญญาสาธารณสุขศาสตรบัณฑิต	จังหวัดอุดรธานี สำนักงานสาธารณสุขอำเภอบ้านผือ โรงพยาบาลส่งเสริมสุขภาพตำบลบ้านโนนทอง ตำบลโนนทอง กลุ่มงานเวชปฏิบัติครอบครัว นักวิชาการสาธารณสุข	วิชาชีพเฉพาะ ข)	1๐๑02721	18,000	2 ปี 5 เดือน 21 วัน	10 เม.ย. 2566	30 ก.ย. 2568	ผูกพัน
18	นางสาวแสงตะวัน สีสุทโท 9 มี.ค. 2536	ปริญญาพยาบาลศาสตรบัณฑิต	จังหวัดอุดรธานี สำนักงานสาธารณสุขอำเภอเมืองอุดรธานี โรงพยาบาลส่งเสริมสุขภาพตำบลโลกบัวขาว ตำบลหนองไฮ กลุ่มงานส่งเสริมป้องกันควบคุมโรค พยาบาลวิชาชีพ	วิชาชีพเฉพาะ ก)	1๐๑01718	18,000	2 ปี 5 เดือน 21 วัน	10 เม.ย. 2566	30 ก.ย. 2568	
19	นางสาววีรยา คำสีอชา 7 ต.ค. 2539	ปริญญาสาธารณสุขศาสตรบัณฑิต เกียรตินิยมอันดับ 1	จังหวัดอุดรธานี สำนักงานสาธารณสุขอำเภอกุดจับ โรงพยาบาลส่งเสริมสุขภาพตำบลโคกสว่าง หมู่ที่ 6 ตำบลปะโค กลุ่มงานเวชปฏิบัติครอบครัว นักวิชาการสาธารณสุข	วิชาชีพเฉพาะ ข)	1๐๑02127	18,000	2 ปี 5 เดือน 21 วัน	10 เม.ย. 2566	30 ก.ย. 2568	

นพฐร 18/2566 19/04/2566